



Pracownia Planowania Przestrzennego
3P PROJEKT Paweł Pach

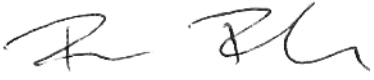
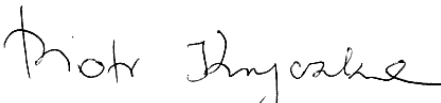


siedz.: 50-260 Wrocław, ul. Jedności Narodowej 45B
adres do koresp.: 55-003 Wojnowice, ul. Czereśniowa 2A
tel.: +48 604-709-885, e-mail: biuro3pprojekt@o2.pl
NIP 882-179-00-36, REGON 021826376

PROGNOZA ODDZIAŁYWANIA NA ŚRODOWISKO

ZMIANY „MIEJSCOWEGO PLANU ZAGOSPODAROWANIA PRZESTRZENNEGO MIEJSCOWOŚCI ZIĘBICE – OBRĘB ZACHÓD Z WYŁĄCZENIEM OBSZARU ZAWARTEGO W OBRĘBIE ULICY WAŁOWEJ”, W ZAKRESIE TERENU OZNACZONEGO SYMBOLEM „3P/U”

GMINA ZIĘBICE

Opracowanie sporządzili:

dr inż. Paweł Pach PLANISTA PRZESTRZENNY - URBANISTA ul. Czereśniowa 2A, 55-003 Wojnowice tel. 604 709 885	dr inż. Paweł Pach – kierujący zespołem	
	mgr inż. Piotr Kryczka	
	mgr inż. Piotr Łuszczek	
	stud. Klaudia Bandurowska	

Wrocław, 16.09.2020 r.

Spis treści

1. Podstawa formalno – prawna sporządzenia prognozy	2
2. Przedmiot, cel i zakres prognozy.....	3
3. Metodyka sporządzenia prognozy	4
4. Informacje o zawartości, głównych celach projektowanego dokumentu oraz jego powiązaniach z innymi dokumentami	5
5. Określenie, analiza i ocena stanu i funkcjonowania środowiska	7
6. Stan środowiska na obszarach objętych przewidywanym znaczącym oddziaływaniem	20
7. Istniejące problemy ochrony środowiska istotne z punktu widzenia realizacji projektowanego dokumentu, w szczególności dotyczące obszarów podlegających ochronie na podstawie ustawy z dnia 16 kwietnia 2004 r. o ochronie przyrody.....	21
8. Ocena rozwiązań funkcjonalno – przestrzennych	21
9. Cele ochrony środowiska ustanowione na szczeblu międzynarodowym, wspólnotowym i krajowym, istotne z punktu widzenia projektowanej zmiany planu miejscowego.....	22
10. Przewidywane znaczące oddziaływania na środowisko wynikające z projektowanego przeznaczenia terenu i realizacji ustaleń zmiany miejscowego planu zagospodarowania przestrzennego.....	27
11. Ocena skutków dla istniejących form ochrony przyrody oraz innych obszarów chronionych	29
12. Ocena zmian w krajobrazie.....	29
13. Rozwiązania mające na celu zapobieganie, ograniczanie lub kompensację przyrodniczą negatywnych oddziaływań na środowisko	30
14. Rozwiązania alternatywne do rozwiązań zawartych w projekcie zmiany planu	31
15. Propozycje ustaleń sprzyjających ochronie środowiska	31
16. Propozycje dotyczące przewidywanych metod analizy skutków realizacji postanowień zmiany planu miejscowego oraz częstotliwości jej przeprowadzania ..	32
17. Informacje o możliwym transgranicznym oddziaływaniu na środowisko	34
18. Streszczenie w języku niespecjalistycznym	34

ZAŁĄCZNIKI:

1. Załącznik graficzny nr 1 do prognozy.
2. Oświadczenie kierującego zespołem o spełnieniu wymagań, o których mowa w art. 74a ust. 2 ustawy z dnia 3 października 2008 r. o udostępnianiu informacji o środowisku i jego ochronie, udziale społeczeństwa w ochronie środowiska oraz o ocenach oddziaływania na środowisko.

1. Podstawa formalno – prawna sporządzenia prognozy

- Ustawa z dnia 27 marca 2003 r o planowaniu i zagospodarowaniu przestrzennym (tj. Dz. U. z 2020 r., poz. 293 z późn. zm.);
- Ustawa z dnia 3 października 2008 r. o udostępnianiu informacji o środowisku i jego ochronie, udziale społeczeństwa w ochronie środowiska oraz o ocenach oddziaływania na środowisko (tj. Dz. U. 2020 r., poz. 283 z późn. zm.);
- Uchwała Nr 190/VIII/2020 Rady Miejskiej w Ziębicach z dnia 28 maja 2020 r. w sprawie przystąpienia do sporządzenia zmiany „Miejscowego planu zagospodarowania przestrzennego miejscowości Ziębice – obręb Zachód z wyłączeniem ulicy Wałowej, w zakresie terenu oznaczonego symbolem „3P/U”.

Przy sporządzaniu prognozy uwzględniono przepisy prawne i opracowania:

- Rozporządzeniu Rady Ministrów z dnia 10 września 2010 r. w sprawie przedsięwzięć mogących znacząco oddziaływać na środowisko (Dz. U. z 2019 r. poz. 1839);
- Rozporządzenie Ministra Środowiska z dnia 12 stycznia 2011 r. w sprawie obszarów specjalnej ochrony ptaków (Dz. U. z 2011 r. nr 25. poz. 133, z późn. zm.);
- Rozporządzenie Ministra Środowiska z dnia 6 października 2014 r. w sprawie ochrony gatunkowej zwierząt (Dz. U. z 2016 r. poz. 2183);
- Rozporządzenie Ministra Środowiska z dnia 9 października 2014 r. w sprawie ochrony gatunkowej roślin (Dz. U. z 2014 r. poz. 1409);
- Rozporządzenie Ministra Środowiska z dnia 9 października 2014 r. w sprawie ochrony gatunkowej grzybów (Dz.U. 2014 poz. 1408);
- Rozporządzenie Ministra Środowiska z dnia z dnia 1 września 2016 r. w sprawie sposobu prowadzenia oceny zanieczyszczenia powierzchni ziemi (Dz. U. z 2016 r. poz. 1395);
- Ustawa z dnia 20 lipca 2017 r. Prawo wodne (tj. Dz.U. z 2020 r., poz. 310 z późn. zm.);
- Ustawa Z dnia 14 grudnia 2012 r. o odpadach (tj. Dz. U. z 2020 r. poz. 797 z późn. zm.);
- Ustawa z dnia 28 września 1991 r. o lasach (tj. Dz. U. z 2020 r. poz. 6 z późn. zm.);
- Ustawa z dnia 9 czerwca 2011 r. Prawo geologiczne i górnicze (tj. Dz. U. z 2020 r., poz. 1064);
- Ustawa z dnia 3 lutego 1995 r. o ochronie gruntów rolnych i leśnych (tj. Dz. U. z 2017 r. poz. 1161 z późn. zm.);
- Ustawa z dnia 23 lipca 2003 r. o ochronie zabytków i opiece nad zabytkami (tj. Dz.U. 2020 r. poz. 282 z późn. zm.).

Wykorzystano także poniższe opracowania:

- Uchwała nr 67/VIII/2019 Rady Miejskiej w Ziębicach z dnia 27 czerwca 2019 r. *w sprawie uchwalenia miejscowego planu zagospodarowania przestrzennego miejscowości Ziębice - obręb Zachód z wyłączeniem obszaru zawartego w obrębie ulicy Wałowej;*
- 3P PROJEKT Paweł Pach, *Prognoza Oddziaływania na Środowisko Miejscowego Planu Zagospodarowania Przestrzennego Miejscowości Ziębice – Obręb Zachód z Wyłączeniem Obszaru Zawartego w Obrębie ulicy Wałowej*, Wrocław 2018 r.;
- *Opracowanie ekofizjograficzne na potrzeby Studium uwarunkowań i kierunków zagospodarowania przestrzennego miasta i gminy Ziębice*, Wrocław 2016 r.;
- BMT Polska Sp. z o.o., *Program Ochrony Środowiska Gminy Ziębice*, Ziębice 2004 r.;
- Dolnośląskie Biuro Geodezji i Terenów Rolnych, *Plan urządzeniowo-rolny gminy Ziębice*, Wrocław 2006 r.
- Wojewódzki Inspektorat Ochrony środowiska we Wrocławiu, *Roczna Ocena Jakości Powietrza w Województwie Dolnośląskim w 2019 Roku*, Wrocław 2020 r.;
- Wojewódzki Inspektorat Ochrony Środowiska we Wrocławiu, *Ocena Stanu Jakości Rzek Województwa Dolnośląskiego w 2007 roku*, Wrocław 2007 r.;
- Wojewódzki Inspektorat Ochrony Środowiska we Wrocławiu, *Klimat akustyczny w wybranych punktach województwa dolnośląskiego w 2015 r.*, Wrocław 2016 r.
- *Polityka Ekologiczna Państwa w latach 2009-2012 z perspektywą do roku 2016*, przyjęta uchwałą Sejmu Rzeczypospolitej Polskiej z dnia 22 maja 2009 r. (M.P. 2009 nr 34 poz. 501).

2. Przedmiot, cel i zakres prognozy

Przedmiotem opracowania jest zmiana „Miejscowego planu zagospodarowania przestrzennego miejscowości Ziębice – obręb Zachód z wyłączeniem obszaru zawartego w obrębie ulicy Wałowej”, w zakresie terenu oznaczonego symbolem „3P/U”, sporządzana na podstawie uchwały Nr 190/VIII/2020 Rady Miejskiej w Ziębicach z dnia 28 maja 2020 r. *w sprawie przystąpienia do sporządzenia zmiany „Miejscowego planu zagospodarowania przestrzennego miejscowości Ziębice – obręb Zachód z wyłączeniem obszaru zawartego w obrębie ulicy Wałowej”, w zakresie terenu oznaczonego symbolem „3P/U”.*

Celem prognozy jest ocena wpływu projektowanych rozwiązań planistycznych na środowisko przyrodnicze. Opracowanie wykonane zostało w granicach obszaru objętego projektem zmiany miejscowego planu zagospodarowania przestrzennego z uwzględnieniem oddziaływania na otoczenie zawartych w nim zapisów.

3. Metodyka sporządzenia prognozy

Obowiązek sporządzenia prognozy oddziaływania ustaleń projektu zmiany „Miejscowego planu zagospodarowania przestrzennego miejscowości Ziębice – obręb Zachód z wyłączeniem obszaru zawartego w obrębie Wałowej”, w zakresie terenu oznaczonego symbolem „3P/U” (zwanej w dalszej części opracowania prognozą), wynika z ustaleń zawartych w art. 51 ust 1 ustawy z dnia 3 października 2008 r. o udostępnianiu informacji o środowisku i jego ochronie, udziale społeczeństwa w ochronie środowiska oraz o ocenach oddziaływania na środowisko. Natomiast zakres informacji wymaganych w prognozie został określony w art. 51 ust. 2 ww. ustawy.

Zgodnie z powyższym artykułem prognoza:

▪ **zawiera:**

- 1) informacje o zawartości, głównych celach projektowanego dokumentu oraz jego powiązaniach z innymi dokumentami,
- 2) informacje o metodach zastosowanych przy sporządzaniu prognozy,
- 3) propozycje dotyczące przewidywanych metod analizy skutków realizacji postanowień projektowanego dokumentu oraz częstotliwości jej przeprowadzania,
- 4) informacje o możliwym transgranicznym oddziaływaniu na środowisko,
- 5) streszczenie sporządzone w języku niespecjalistycznym;
- 6) oświadczenie kierującego zespołem, o spełnieniu wymagań, o których mowa w art. 74a ust. 2 ustawy z dnia 3 października 2008 r. o udostępnianiu informacji o środowisku i jego ochronie, udziale społeczeństwa w ochronie środowiska oraz o ocenach oddziaływania na środowisko, stanowiące załącznik do prognozy;
- 7) datę sporządzenia prognozy, imię, nazwisko i podpis autora, a w przypadku gdy wykonawcą prognozy jest zespół autorów – imię, nazwisko i podpis kierującego tym zespołem oraz imiona, nazwiska i podpisy członków zespołu autorów.

▪ **określa, analizuje i ocenia:**

- 1) istniejący stan środowiska oraz potencjalne zmiany tego stanu w przypadku braku realizacji projektowanego dokumentu,
- 2) stan środowiska na obszarach objętych przewidywanym znaczącym oddziaływaniem,
- 3) istniejące problemy ochrony środowiska istotne z punktu widzenia realizacji projektowanego dokumentu, w szczególności dotyczące obszarów podlegających ochronie na podstawie ustawy z dnia 16 kwietnia 2004 r. o ochronie przyrody,

- 4) cele ochrony środowiska ustanowione na szczeblu międzynarodowym, wspólnotowym i krajowym, istotne z punktu widzenia projektowanego dokumentu, oraz sposoby, w jakich te cele i inne problemy środowiska zostały uwzględnione podczas opracowywania dokumentu,
- 5) przewidywane znaczące oddziaływania, na cele i przedmiot ochrony obszaru Natura 2000 oraz integralność tego obszaru, a także na środowisko, a w szczególności na: różnorodność biologiczną, ludzi, zwierzęta, rośliny, wodę, powietrze, powierzchnię ziemi, krajobraz, klimat, zasoby naturalne, zabytki, dobra materialne – z uwzględnieniem zależności między tymi elementami środowiska i między oddziaływaniami na te elementy.

▪ **przedstawia:**

- 1) rozwiązania mające na celu zapobieganie, ograniczanie lub kompensację przyrodniczą negatywnych oddziaływań na środowisko, mogących być rezultatem realizacji projektowanego dokumentu, w szczególności na cele i przedmiot ochrony obszaru Natura 2000 oraz integralność tego obszaru,
- 2) biorąc pod uwagę cele i geograficzny zasięg dokumentu oraz cele i przedmiot ochrony obszaru Natura 2000 oraz integralność tego obszaru rozwiązania alternatywne do rozwiązań zawartych w projektowanym dokumencie wraz z uzasadnieniem ich wyboru oraz opis metod dokonania oceny prowadzącej do tego wyboru albo wyjaśnienie braku rozwiązań alternatywnych, w tym wskazania napotkanych trudności wynikających z niedostatków techniki lub luk we współczesnej wiedzy.

Sporządzenie prognozy poprzedziła wizja lokalna w celu określenia aktualnego sposobu użytkowania i zagospodarowania terenu objętego zmianą planu oraz terenów sąsiednich.

4. Informacje o zawartości, głównych celach projektowanego dokumentu oraz jego powiązaniach z innymi dokumentami

Projekt zmiany „Miejscowego planu zagospodarowania przestrzennego miejscowości Ziębice – obręb Zachód z wyłączeniem obszaru zawartego w obrębie ulicy Wałowej”, w zakresie terenu oznaczonego symbolem „3P/U” składa się z części tekstowej (treści uchwały) oraz graficznej (rysunek planu). Jego zawartość jest zgodna z wymaganiami art. 15 ust. 2 ustawy z dnia 27 marca 2003 r. o *planowaniu i zagospodarowaniu przestrzennym*, stanowiącego, że w planie miejscowym określa się obowiązkowo:

PROGNOZA ODDZIAŁYWANIA NA ŚRODOWISKO ZMIANY „MIEJSCOWEGO PLANU ZAGOSPODAROWANIA PRZESTRZENNEGO MIEJSCOWOŚCI ZIĘBICE – OBRĘB ZACHÓD Z WYŁĄCZENIEM OBSZARU ZAWARTEGO W OBRĘBIE ULICY WAŁOWEJ” W ZAKRESIE TERENU OZNACZONEGO SYMBOLEM „3P/U”

- przeznaczenie terenów oraz linie rozgraniczające tereny o różnym przeznaczeniu lub różnych zasadach zagospodarowania;
- zasady ochrony i kształtowania ładu przestrzennego;
- zasady ochrony środowiska, przyrody i krajobrazu;
- zasady kształtowania krajobrazu;
- zasady ochrony dziedzictwa kulturowego i zabytków, w tym krajobrazów kulturowych, oraz dóbr kultury współczesnej;
- wymagania wynikające z potrzeb kształtowania przestrzeni publicznych;
- zasady kształtowania zabudowy oraz wskaźniki zagospodarowania terenu, maksymalną i minimalną intensywność za-budowy jako wskaźnik powierzchni całkowitej zabudowy w odniesieniu do powierzchni działki budowlanej, minimalny udział procentowy powierzchni biologicznie czynnej w odniesieniu do powierzchni działki budowlanej, maksymalną wysokość zabudowy, minimalną liczbę miejsc do parkowania w tym miejsca przeznaczone na parkowanie pojazdów zaopatrzonych w kartę parkingową i sposób ich realizacji oraz linie zabudowy i gabaryty obiektów;
- granice i sposoby zagospodarowania terenów lub obiektów podlegających ochronie, na podstawie odrębnych przepisów, terenów górniczych, a także obszarów szczególnego zagrożenia powodzią, obszarów osuwania się mas ziemnych, krajobrazów priorytetowych określonych w audycie krajobrazowym oraz w planach zagospodarowania przestrzennego województwa;
- szczegółowe zasady i warunki scalania i podziału nieruchomości objętych planem miejscowym;
- szczególne warunki zagospodarowania terenów oraz ograniczenia w ich użytkowaniu, w tym zakaz zabudowy;
- zasady modernizacji, rozbudowy i budowy systemów komunikacji i infrastruktury technicznej;
- sposób i termin tymczasowego zagospodarowania, urządzania i użytkowania terenów;
- stawki procentowe, na podstawie których ustala się opłatę, o której mowa w art. 36 ust. 4. ustawy o pizp.

Opisany powyżej zakres ustaleń miejscowego planu zagospodarowania przestrzennego zrealizowany został w źródłowym planie miejscowym (uchwała Nr 67/VIII/2019 Rady Miejskiej w Ziębicach z dnia 27 czerwca 2019 r.), który podlega niniejszej zmianie. Jedynym celem projektowanego dokumentu jest zmiana ustalenia dotyczącego maksymalnej wysokości zabudowy.

Ustalenia zawarte w projekcie zmiany planu miejscowego muszą być zgodne z ustaleniami przyjętymi w Studium uwarunkowań i kierunków zagospodarowania przestrzennego Miasta i Gminy Ziębice.

5. Określenie, analiza i ocena stanu i funkcjonowania środowiska

5.1. Położenie administracyjne i sieć osadnicza

Gmina Ziębice zlokalizowana jest w południowo-wschodniej części województwa dolnośląskiego, zajmując powierzchnię równą 222,4 km². Administracyjnie miasto Ziębice zlokalizowane jest w gminie miejsko-wiejskiej Ziębice. Miasto graniczy od północy z obrębem Kalinowice Górne, od południa z Obrębem Biernacice, Osina Mała i Sterczówek, od wschodu z obrębami Dębowiec i Osina Wielka, a od zachodu z obrębami Lipa oraz Służejów. W systemie osadniczym miasto Ziębice znajduje się w powiecie ząbkowickim i pełni rolę ośrodka gminnego o pełnym lub zbliżonym do pełnego zakresie usług, jest siedzibą administracji gminnej. Tutaj ma swoje siedziby większość firm i zakładów produkcyjnych, funkcjonujących na terenie gminy.

Według danych Banku Danych Lokalnych (Kategoria: Ludność, Grupa: Stan ludności, Podgrupa: Ludność wg grup wieku i płci) teren gminy Ziębice w 2019 roku był zamieszkiwany przez 16 949 ludzi.

W związku z *ustawą o samorządzie gminnym* i *Statutem gminy Ziębice*, gmina została podzielona na 29 obrębów (jednostek pomocniczych):

- miejskie: Ziębice (Wschód, Zachód, Nieszków)
- wiejskie: Biernacice, Bożnowice, Brukalice, Czerńczyce, Dębowiec, Głęboka, Henryków, Jasienica, Kalinowice Dolne, Kalinowice Górne, Krzelków, Lipa, Lubnów, Niedźwiednik, Niedźwiedź, Nowina, Nowy Dwór, Osina Mała, Osina Wielka, Pomianów Dolny, Raczyce, Rososznicza, Skalice, Służejów, Starczówek, Wadochowice, Wigańcice, Witostowice.

Obszar objęty zmianą planu, o powierzchni około 8,3 ha. Ograniczają go od północy ulica Kolejowa, od zachodu linia kolejowa nr 276 relacji Wrocław Główny- Międzyzlesie, a od wschodu i południa ulica Nadrzeczna.

5.2. Położenie geograficzne

„Obszar gminy Ziębice położony jest we wschodniej części bloku przedsudeckiego. Jest on młodą strukturą geologiczną utworzoną w kenozoiku w wyniku zrębowego wypiętrzenia regionu sudeckiego. Do omawianego obszaru gminy należy szeroki pas skał metamorficznych bloku przedsudeckiego, położony pomiędzy blokiem sowiogórskim, a pasmem wychodni metakwarcytów zaliczanych do dewonu.

Wymienione kompleksy skał reprezentowane są na powierzchni jako niewielkie izolowane wystąpienia położone w północnej i środkowej części gminy. Na pozostałym obszarze dominują serie trzeciorzędowe i czwartorzędowe.

W obniżeniach podłoża krystalicznego zalegają trzeciorzędowe osady ilasto-pylaste z domieszką piasków i żwirów zaglinionych. Na powierzchni utworów trzeciorzędowych zalegają ciemnoszare gliny przykryte rzecznyymi piaskami średnioziarnistymi, pochodzące ze zlodowacenia południowopolskiego. Nad nimi występuje kompleks piasków, żwirów i glin związanych z akumulacją zlodowacenia środkowopolskiego. Najwyżej położone i najmłodsze osady stanowią pokrywy lessowe, oraz aluwia rzeczne, wypełniające dna dolin. Kompleks skał krystalicznych i osadów trzeciorzędowych przecinają kominy i wylewy bazaltowe. Obszar gminy mimo zróżnicowanej budowy geologicznej, pod względem surowców mineralnych należy do niezbyt zasobnych. Wykonano kilka badań w poszukiwaniu złóż kwarcytów, ilów ceramiki budowlanej i kruszywa naturalnego, ale ze względu na zmienne warunki geologiczne i zróżnicowaną jakość kopaliny, na tym poprzestano. Badania pozwoliły stwierdzić, że istniało szereg niewielkich punktów okresowo czynnej eksploatacji pospółki, piasków i żwirów. Największe wyrobiska to położona na północ od Jasienicy, na zachód od Krzelkowa, na południowy zachód od Wigańcic, a także w okolicy Osiny Wielkiej, Służejowa Małego oraz na południe od Niedźwiednika.”¹

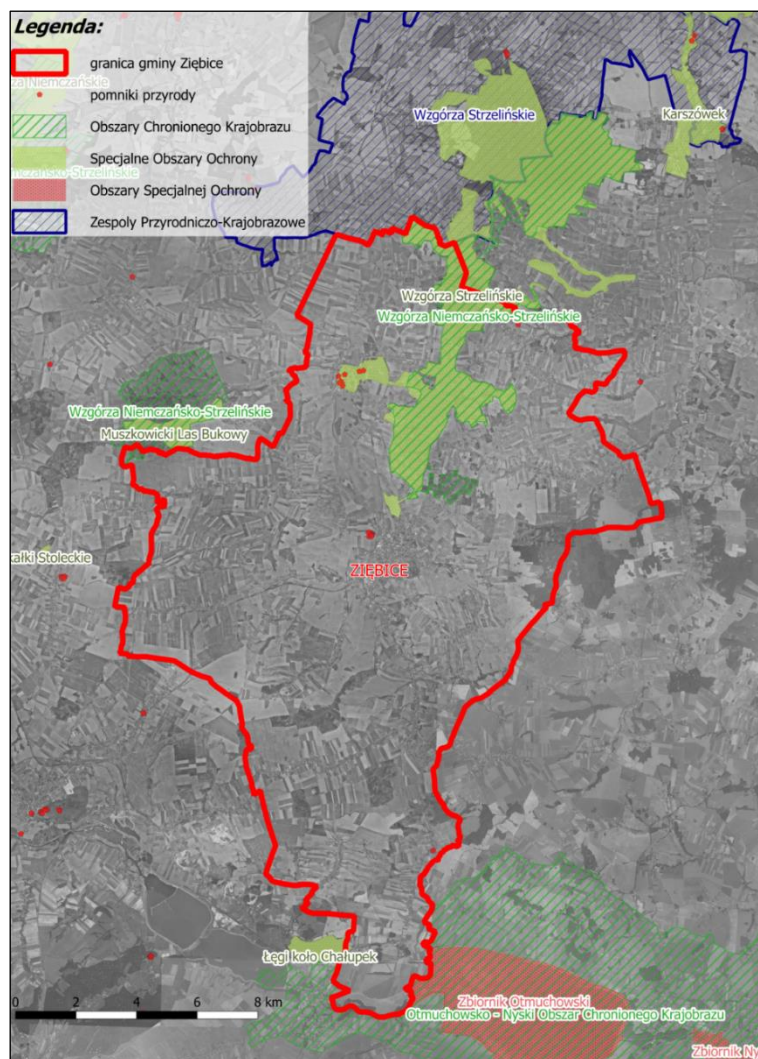
5.3. Obszary objęte ochroną prawną

Obszarami występującymi na terenie gminy Ziębice, a jednocześnie chronionymi na podstawie *ustawy o ochronie przyrody* są: Obszar Chronionego Krajobrazu „Wzgórza Niemczańsko-Strzelińskie”, Specjalny Obszar Ochrony „Wzgórza Strzelińskie”, Specjalny Obszar Ochrony „Łęgi koło Chałupek”, Specjalny Obszar Ochrony „Muszkowski Las Bukowy”, Obszar Specjalnej Ochrony „Zbiornik Otmuchowski” oraz pomniki przyrody. Jednak na obszarze objętym zmianą planu nie występują obszary objęte formą ochrony prawnej środowiska przyrodniczego.

W kontekście ochrony krajobrazu kulturowego część obszaru opracowania wchodzi w skład historycznego układu urbanistycznego miasta, z tego względu została objęta strefą "B" ochrony konserwatorskiej zabytkowych układów przestrzennych. Na obszarze objętym zmianą planu występują: budynek portierni Zakładów Przetwórstwa Owocowego przy ulicy Kolejowej 37, budynek przemysłowy i administracyjny I - Zakładów Przetwórstwa Owocowego przy ulicy Kolejowej 33/35 oraz budynki wpisane do wykazu zabytków. Wszystkie wymienione elementy krajobrazu kulturowego objęto ochroną prawną.

¹ Program Ochrony Środowiska Gminy Ziębice, BMT Polska Sp. z o.o., Ziębice 2004 r.

PROGNOZA ODDZIAŁYWANIA NA ŚRODOWISKO ZMIANY „MIEJSCOWEGO PLANU ZAGOSPODAROWANIA PRZESTRZENNEGO MIEJSCOWOŚCI ZIĘBICE – OBRĘB ZACHÓD Z WYŁĄCZENIEM OBSZARU ZAWARTEGO W OBRĘBIE ULICY WAŁOWEJ” W ZAKRESIE TERENU OZNACZONEGO SYMBOLEM „3P/U”



Rysunek 1. Rozmieszczenie obszarów objętych formami ochrony przyrody względem obszaru gminy
Źródło: Opracowanie własne na podstawie danych GDOŚ

5.4. Rzeźba terenu

Obszar gminy Ziębice zlokalizowany jest w części bloku przedsudeckiego na wysokości w granicach ok. 199-284 m n. p. m. W obrębie poszczególnych sołectw występują spore zmiany wysokości względnych, jednak obszar gminy Ziębice należy uznać za stosunkowo płaski. Największe amplitudy wysokości dotyczą pasa terenu biegnącego w kierunku wschód-zachód na południe od miasta Ziębice.

Obszar opracowania jest płaski. Nie posiada znacznych wzniesień i zagłębień terenu. Różnica wysokości względnych na terenie opracowania wynosi maksymalnie 1,5 metra. Wysokości bezwzględne wynoszą od 166 do 167,5 m n. p. m.

5.5. Budowa geologiczna

Ukształtowanie morfologii omawianego obszaru jest wynikiem wielowiekowych, nakładających się na siebie procesów górotwórczych, tektonicznych, wietrzeniowych i denudacyjnych. Ostateczne uformowanie powierzchni nastąpiło w plejstocenie po wycofaniu się lodowca z Przedgórza Sudetów.

Najwyżej położone i najmłodsze osady stanowią pokrywy lessowe, oraz aluwia rzeczne, wypełniające dna dolin. Kompleks skał krystalicznych i osadów trzeciorzędowych przecinają kominy i wylewy bazaltowe. Obszar gminy mimo zróżnicowanej budowy geologicznej, pod względem surowców mineralnych należy do niezbyt zasobnych. W północnej części Równiny Wrocławskiej podłoże geologiczne stanowią trzeciorzędowe iły głównie miocenijskie w stanie zwartym lub półzwartym z przewarstwieniami piasków i pyłów. Zalegają one na głębokości od 15 do 40 metrów. Lokalnie również pojawiają się na powierzchni.

5.6. Warunki wodne

Wody powierzchniowe

Teren gminy przecinają dwie główne doliny rzeczne – Oławy oraz Nysy Kłodzkiej oraz ich sieć dopływów, a w szczególności:

- Wrześnica, Czarna, Złotnik, Cienkówka, Stara Oława – dopływy Oławy,
- Młynówka Grzmiąca – dopływ Nysy Kłodzkiej.

Centralna część gminy jest obszarem najmniej urozmaiconym pod względem występowania cieków wodnych. Najwięcej z nich przepływa w północnym i południowym fragmencie gminy, gdzie zlokalizowane są również kanały, mniejsze ciek wodne czy rowy melioracyjne związane z funkcjonowaniem rolnictwa, które może stanowić pewne zagrożenie dla sieci hydrograficznej.

Na terenie gminy występują również stojące wody powierzchniowe – stawy, a w szczególności: Henryk i Karol w obrębie Henryków czy zbiorniki wodne związane z pracami oczyszczania ścieków na terenie miasta.

Na terenie gminy zlokalizowane są cztery zbiorniki retencyjne:

- Służejów – zbiornik retencyjny suchy,
- Zbiornik Nieszków,
- Osina Mała – zbiornik retencyjny suchy,
- Starczówek – zbiornik retencyjny suchy.²

² Program Ochrony Środowiska Gminy Ziębice, BMT Polska Sp. z o.o., Ziębice 2004 r.

Obszar opracowania położony jest w całości w granicy jednostki gospodarowania wodami (jednolitych części wód powierzchniowych – JCWP) „Oława od źródła do Podgródki” o numerze RW6000613341929.

Wody podziemne

Wody podziemne na terenie gminy występują w trzech piętrach wodonośnych: czwartorzędowym, trzeciorzędowym oraz paleozoiczno-prekambryjskim. W piętrze czwartorzędowym miąższość użytkowej warstwy wodonośnej mieści się w przedziale 10-20 m, a możliwa wydajność wynosi 20-50 m³/h. Z reguły zwierciadło wody znajduje się na głębokości do 10 m. W piętrze trzeciorzędowym, dominującym na terenie gminy Ziębice, woda występuje w osadach piaszczysto-żwirowych. Miąższość całego kompleksu dochodzi do 100 m, a zwierciadło wody poziomego użytkowego sięga głębokości ok. 24,5-36,6 m. Piętro paleozoiczno-prekambryjskie jest najmniej rozpoznane ze względu na sposób zbierania się wód w szczelinach, co sprawia, że jej niewielka ilość nieznacznie przyczynia się do rozwoju gospodarki Ziębic. Zwierciadło wód tego piętra sięga głębokości ok. 80 m.

Obszar opracowania leży w granicach jednostki gospodarowania wodami (podziemnych jednolitych części wód - JCWPd) o kodzie PLGW6000109 - „Region Środkowej Odry” pod względem stanu chemicznego i ilościowego wód oceniony został jako dobry. Jego cele środowiskowe zostały osiągnięte w 2015 roku.

Obszar opracowania nie leży w zasięgu podlegających ochronie głównych zbiorników wód podziemnych i nie zawiera stref pośredniej lub bezpośredniej ochrony wód podziemnych.

5.7. Warunki glebowe

Gmina Ziębice charakteryzuje się występowaniem gleb brunatnych właściwych, które pokrywają znaczącą część gminy. Świadczą one o dobrych warunkach do rozwoju pszenicy i innych zbożowo-pastewnych upraw, jednak wymagają odpowiedniego nawożenia. Gleby brunatne wykazujące wysokie właściwości fizyczne, chemiczne oraz biochemiczne. Występują również na niewielkich arealach gleby bielcowe otaczające gleby brunatne i posiadają niski poziom próchnicości oraz składników pokarmowych. Pierwszoplanową kategorią gleb w gminie Ziębice jest kategoria IV. Kategoryzacja odbywa się na zasadzie badania kompleksów gleb o podobnych właściwościach w oparciu o skład granulometryczny. Kategoria IV to gleby bardzo dobre, ciężkie, mało podatne na suszę. Ponadto na podstawie danych z 2016 r. Systemu Monitoringu Suszy Rolniczej na terenie gminy nie występują gleby zagrożone suszą dla wszystkich badanych gatunków roślin uprawnych.

PROGNOZA ODDZIAŁYWANIA NA ŚRODOWISKO ZMIANY „MIEJSCOWEGO PLANU
ZAGOSPODAROWANIA PRZESTRZENNEGO MIEJSCOWOŚCI ZIĘBICE – OBRĘB ZACHÓD Z
WYŁĄCZENIEM OBSZARU ZAWARTEGO W OBRĘBIE ULICY WAŁOWEJ” W ZAKRESIE TERENU
OZNACZONEGO SYMBOLEM „3P/U”

Ocena uwarunkowań przyrodniczych dla rolnictwa możliwa jest za pomocą wskaźnika waloryzacji rolniczej przestrzeni produkcyjnej, który prócz klas bonitacyjnych uwzględnia także agroklimat, rzeźbę terenu oraz warunki wodne. Dla gminy Ziębice wskaźnik ten wynosi 65,0 pkt. Amplituda wskaźnika na terenie gminy wynosi 34,6 pkt. pkt przy najwyższej wartości 82,3 pkt w sołectwie Czerńczyce oraz najniższej wartości 47,7 pkt w obrębie Kalinowice Dolne.

Lp.	SOŁECTWO	WSKAŹNIK [pkt]	Lp.	SOŁECTWO	WSKAŹNIK [pkt]
1.	Biernacice	61,3	15.	Niedźwiedź	61,4
2.	Bożnowice	72,9	16.	Nowina	69,6
3.	Brukalice	72,5	17.	Nowy Dwór	50,4
4.	Czerńczyce	82,3	18.	Osina Mała	56,0
5.	Dębowiec	49,7	19.	Osina Wielka	68,6
6.	Głęboka	62,5	20.	Pomianów Dolny	66,1
7.	Henryków	78,1	21.	Raczyce	58,8
8.	Jasienica	75,7	22.	Rososznicza	76,8
9.	Kalinowice Dolne	47,7	23.	Skalice	50,7
10.	Kalinowice Górne	54,4	24.	Służejów	74,1
11.	Krzelków	75,1	25.	Starczówek	64,8
12.	Lipa	76,4	26.	Wadochowice	77,3
13.	Lubnów	53,8	27.	Wigańcice	48,5
14.	Niedźwiednik	67,3	28.	Witostowice	60,4

Tabela 1. Wskaźnik jakości gleb

Źródło: Opracowanie własne na podstawie PLAN URZĄDZENIOWO-ROLNY GMINY ZIĘBICE, Dolnośląskie
Biuro Geodezji i Terenów Rolnych, Wrocław 2006 r.

Uwzględniając klasyfikację bonitacyjną, na terenie gminy Ziębice przeważają grunty klas I-III - 56,61% wszystkich użytków rolnych. Znacząco dominują gleby dobre o III klasie bonitacyjnej. Najwięcej dobrych gleb jest w obrębach: Bożnowice, Czerńczyce, Henryków, Jasienica, Krzelków, Rososznicza, Służejów oraz Wadochowice. Istotną powierzchnię gruntów ornych gminy stanowią gleby o kompleksie pszennym dobrym i bardzo dobrym, pozostałą część zajmują głównie gleby żytne dobre i bardzo dobre.

Lp.	KLASA BONITACYJNA	POWIERZCHNIA [ha]
1.	ŁI, PsI, RI	76,62
2.	ŁII, PsII, RII	2577,67
3.	ŁIII, PsIII, RIIIa, RIIIb	7235,92
4.	ŁIV, PsIV, RIVa, RIVb	5881,04
5.	ŁV, PsV, RV	1313,28
6.	ŁVI, PsVI, RVI	385,44
7.	LsI-VI, Lzr	2942,71
8.	W, Wp, Ws, Wsr	271,29
9.	N	59,96
10.	K	11,99

Tabela 2. Wskaźnik jakości gleb

Źródło: Opracowanie własne

W graniach opracowania zmiany mpzp występują wyłącznie grunty zantropogenizowane, wchodzące w skład zwartego układu funkcjonalno-przestrzennego miejscowości.

5.8. Warunki klimatyczne

Zgodnie z podziałem na regiony klimatyczne Polski (wg W. Okołowicz, D. Martyn) gmina Ziębice leży w przedgórzu - Regionie Sudeckim. Położenie to sprawia, że w gminie Ziębice panują wyjątkowo korzystne warunki klimatyczne dla rolnictwa. Centrum gminy zajmuje Wysoczyzna Ziębicka (250-300 m n.p.m.), falista równina, którą przecina dolina Oławy.

- Średnia roczna temperatura wynosi ok. 9,3°C.
- Styczeń charakteryzuje się minimalną średnią dobową temperaturą wynoszącą -3°C, natomiast maksymalną o wysokości 2 °C
- Lipiec charakteryzuje się minimalną średnią dobową temperaturą wynoszącą 14°C, natomiast maksymalną o wysokości 24 °C
- Okres z temperatura poniżej 5°C wynosi ok. 210 dni
- Okres z temperaturą powyżej 15°C wynosi ok. 70 dni
- Suma opadów rocznych ok. 634 mm
- Pokrywa śnieżna utrzymuje się przez około 50 - 60 dni w roku

Klimat gminy Ziębice jest zróżnicowany ze względu na naturalne fałdowanie terenu. Rejony pagórkowate oraz zlokalizowane wyżej posiadają lepszą ekspozycję słoneczną, niemniej jednak ich waloryzacja klimatyczna jest zdeterminowana przez dodatkowe czynniki, m.in. spadki terenu. Groźnym efektem mogą być zastoiny zimnych mas powietrza wzdłuż dolin rzecznych lub sztucznie wykreowanych nasypów utrudniających prawidłową cyrkulację powietrza.

5.9. Analiza stanu środowiska

Stan środowiska na obszarze objętym opracowaniem można określić jako dobry. Poziom zanieczyszczeń gleb, wody i powietrza nie przekracza dopuszczalnych norm. Nie funkcjonują tu obiekty, urządzenia i instalacje wpływające znacząco negatywnie na środowisko i stanowiące dla niego istotne zagrożenie.

Pole elektromagnetyczne

Na obszarze objętym zmianą miejscowego planu zagospodarowania przestrzennego występują źródła i strefy oddziaływania pola elektromagnetycznego. Przez obszar objęty zmianą planu, dokładniej w północno-wschodniej części przebiega napowietrzna linia

PROGNOZA ODDZIAŁYWANIA NA ŚRODOWISKO ZMIANY „MIEJSCOWEGO PLANU
ZAGOSPODAROWANIA PRZESTRZENNEGO MIEJSCOWOŚCI ZIĘBICE – OBRĘB ZACHÓD Z
WYŁĄCZENIEM OBSZARU ZAWARTEGO W OBRĘBIE ULICY WAŁOWEJ” W ZAKRESIE TERENU
OZNACZONEGO SYMBOLEM „3P/U”

elektroenergetyczna średniego napięcia 20kV. Źródłem pola elektromagnetycznego mogą być także dwie istniejące stacje transformatorowe.

Wody powierzchniowe i podziemne

Dużym zagrożeniem, zarówno dla wód powierzchniowych jak i podziemnych, na obszarze gminy Ziębice, jest nieuporządkowana gospodarka ściekowa. Na terenie gminy funkcjonują dwie oczyszczalnie ścieków, jedna w Ziębicach (obręb Zachód) oraz druga w Henrykowie. Oczyszczalnia w Henrykowie w 2011 roku przeszła modernizację, w związku z czym podłączone do niej zostały następujące miejscowości: Brukalice, Henryków, Nowy Dwór, Raczyce, Wadochowice oraz Witostowice. Natomiast modernizacja oczyszczalni ścieków w Ziębicach istotnie przyczyniła się do ochrony wód rzeki Oławy, która stanowi zaplecze wody pitnej dla Wrocławia. Stan czystości wód rzeki Oławy i Nysy Kłodzkiej w roku 2007 przedstawia poniższa tabela. Są to wartości zanotowane w kilku punktach pomiarowych znajdujących się na ww. rzekach.

Lp.	WSKAŹNIK		km 67,1	km 54,0	km 41,6	km 2,0
1.	Temperatura wody	°C	17,7	18,2	19	20,79
2.	Zawiesiny ogólne	mg/l	1310	247	43	9,08
3.	Odczyn	pH	7,6-8,1	7,9-8,2	7,9-8,2	7,5-8,3
4.	Tlen rozpuszczony	mg O ₂ /l	6,8	8,1	7,2	5,014
5.	BZT ₅	mg O ₂ /l	40,7	7,31	7,54	3,985
6.	ChZTMn	mg O ₂ /l	66,3	12,5	7,91	6,44
7.	Ogólny węgiel organiczny	mg C/l	68,3	14	8,69	8,581
8.	Amoniak	mg NH ₄ /l	0,701	0,388	0,277	0,3765
9.	Azot Kjeldahla	mg N/l	8,87	2,04	1,18	1,371
10.	Azotany	mg NO ₃ /l	13,8	14,8	18	18,91
11.	Azotyny	mg NO ₂ /l	0,585	0,257	0,303	0,2767
12.	Azot ogólny	mg N/l	11,3	5,16	5,2	5,269
13.	Fosforany	mg PO ₄ /l	1	1,15	0,934	0,3709
14.	Fosfor ogólny	mg P/l	1,21	0,646	0,4	0,1583
15.	Przewodność	µS/cm	710	704	650	732,6
16.	Substancje rozpuszczone	mg/l	560	552	520	586,2

Tabela 2. Porównanie stężeń miarodajnych w wybranych punktach pomiarowo-kontrolnych na rzece Oławie. Wyróżnione wartości wskaźników wskazują IV lub V klasę wód.

Źródło: Opracowanie własne na podstawie *Ocena stanu jakości rzek województwa dolnośląskiego w 2007 roku*, Wojewódzki Inspektorat Ochrony Środowiska we Wrocławiu, Warszawa 2016

Na podstawie przedstawionych danych wynika, że jakość i czystość rzeki Oławy poprawia się z jej dalszym przebiegiem aż do ujścia do Odry. Spowodowane jest to

lokalizacją zanieczyszczeń w górnym biegu rzeki oraz umiejscowieniem oczyszczalni ścieków, m.in. w Ziębicach.

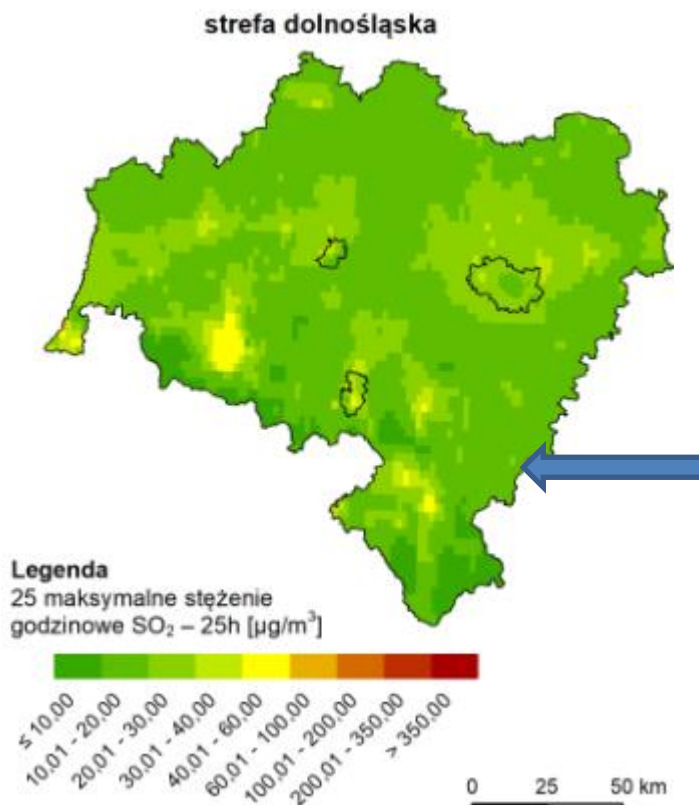
Pod względem gospodarki ściekowej obszar opracowania i jego najbliższe otoczenie są w całości skanalizowane. Odprowadzanie nieczystości odbywa się zarówno kanalizacją sanitarną jak i deszczową.

Powietrze atmosferyczne

Na terenie miasta Ziębice stan powietrza atmosferycznego ocenić można jako umiarkowany, ze względu na relatywnie niski stopień urbanizacji oraz na brak gęstej sieci szlaków komunikacyjnych przebiegających przez obszar miasta. Na obszarze miejscowości nie występują znaczne źródła emisji zanieczyszczeń do atmosfery. Głównym emitorem zanieczyszczeń do powietrza atmosferycznego są źródła pozaprzemysłowe tj. związane z gospodarką komunalną i motoryzacją - emisja z indywidualnych systemów ogrzewania (w większości węglowych), a także zanieczyszczenia pochodzenia motoryzacyjnego. Obszary przemysłowe mogą mieć pośredni wpływ na jakość powietrza, na terenie miasta. Ilość zanieczyszczeń związana jest z rodzajem prowadzonej aktywności gospodarczej oraz zastosowanej technologii, jednak biorąc pod uwagę modernizację przemysłu oraz zastosowanie nowszych technologii w ostatnich latach tereny przemysłowe nie powinny mieć większego wpływu na zanieczyszczenie środowiska.

W gminie Ziębice nie są mierzone zanieczyszczenia powietrza poprzez stałe punkty pomiarowe odpowiednich organów nadzoru. Najbliższa stacja pomiarowa znajduje się w Ząbkowicach Śląskich, w których prowadzone są pomiary automatyczne dwutlenku azotu - NO₂, dwutlenku siarki - SO₂, tlenku azotu - NO, tlenku azotu - NO_x, pyłu zawieszonego - PM₁₀ i wykazuje dobry indeks jakości powietrza określony przez Wojewódzki Inspektorat Ochrony Środowiska we Wrocławiu. Według danych przedstawionych przez WIOŚ we Wrocławiu na rok 2013 roczna ocena pod kątem wszystkich negatywnych składników powietrza mierzonych w Ząbkowicach Śląskich nie wskazała przekroczeń dopuszczalnego poziomu substancji dla wskaźników średniorocznych. Stężenie dwutlenku azotu NO₂, w 2019 r. wyniosło 13µg/m³, natomiast stężenia dwutlenku siarki SO₂ – 5µg/m³. Jest to wynik nieprzekraczający norm średniorocznych zgodnych z Wytycznymi Komisji Europejskiej.

PROGNOZA ODDZIAŁYWANIA NA ŚRODOWISKO ZMIANY „MIEJSCOWEGO PLANU
ZAGOSPODAROWANIA PRZESTRZENNEGO MIEJSCOWOŚCI ZIĘBICE – OBRĘB ZACHÓD Z
WYŁĄCZENIEM OBSZARU ZAWARTEGO W OBRĘBIE ULICY WAŁOWEJ” W ZAKRESIE TERENU
OZNACZONEGO SYMBOLEM „3P/U”



**Rysunek 7.5. Rozkład przestrzenny wartości 25. maksymalnego stężenia z rocznej serii stężeń
jednogodzinnych dwutlenku siarki w województwie dolnośląskim w 2019 roku, będący wynikiem
modelowania jakości powietrza dla roku 2019 wykonanego przez IOŚ-PIB**

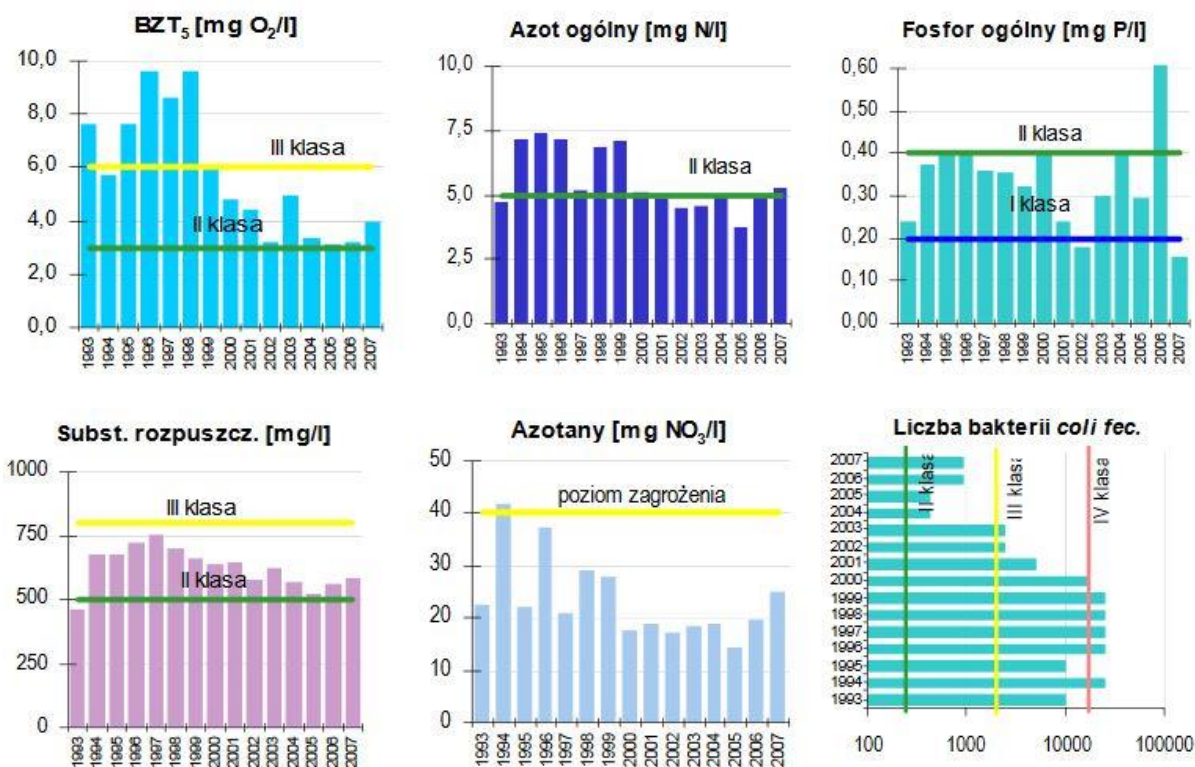
Źródło: Wojewódzki Inspektorat Ochrony środowiska we Wrocławiu, *ROCZNA OCENA JAKOŚCI POWIETRZA W
WOJEWÓDZTWIE DOLNOŚLĄSKIM W 2019 ROKU*, Wrocław 2020 r.

Zanieczyszczenie wody

Obszar miejscowości Ziębice należy hydrologicznie do zlewni rzeki Oława, będącej lewostronnym dorzeczem Odry, o długości ok. 99 km. Zlewnia Oławy, ze względu na zagospodarowanie otoczenia, ma charakter rolniczy. Posiada 3 dopływy, tj. Brochówka, Gnojan oraz Krynka. Rzeka ta przepływa głównie przez tereny przekształcone działalnością człowieka, obszary zurbanizowane miast i wsi, które mają bezpośredni wpływ na jakość wody w rzece.³ Dodatkowo zanieczyszczenie może powodować działalność rolnicza, ze względu na stosowane środki chemiczne w postaci środków ochrony roślin i nawozów sztucznych oraz nawożenie gnojowicą, wpływające bezpośrednio na jakość wód, spływających z lokalnych cieków do rzeki Oława.

³ Na podstawie danych Krajowego Zarządu Gospodarki Wodnej: <http://kzgw.gov.pl>;

PROGNOZA ODDZIAŁYWANIA NA ŚRODOWISKO ZMIANY „MIEJSCOWEGO PLANU ZAGOSPODAROWANIA PRZESTRZENNEGO MIEJSCOWOŚCI ZIĘBICE – OBRĘB ZACHÓD Z WYŁĄCZENIEM OBSZARU ZAWARTEGO W OBRĘBIE ULICY WAŁOWEJ” W ZAKRESIE TERENU OZNACZONEGO SYMBOLEM „3P/U”



Wykres 2: Trendy zmian wybranych wskaźników zanieczyszczenia w rzece Oławie w km 2,0 – ujście do Odry w latach 1995-2007

Źródło: Wojewódzki Inspektorat Ochrony Środowiska we Wrocławiu, OCENA STANU JAKOŚCI RZEK WOJEWÓDZTWA DOLNOŚLĄSKIEGO W 2007 ROKU, Wrocław 2007 r.

W związku z brakiem wskazań i punktów pomiarowych na terenie gminy Ziębice oraz w najbliższym otoczeniu, badanych na potrzeby raportu z roku 2014 dotyczącego oceny stanu czystości wód podziemnych woj. dolnośląskiego sporządzonego przez WIOŚ, trudna jest waloryzacja czystości wód podziemnych. Niemniej jednak ze względu na dużą wydajność eksploatacyjną, jak również odpowiedni poziom zwierciadeł wód podziemnych dla poszczególnych klas wodonośnych, a także w połączeniu z informacją na temat występowania trzech ujęć podziemnych na teren całej gminy:

- ujęcie „Nieszków” – zasilanie: Ziębic, Brukalice, Czerńczyce, Henrykowa, Krzelkowa, Lipy, Niedźwiednika, Nowego Dworu, Raczyc, Rososzniczy, Skalic, Służejowa, Wadochowic oraz Witostowic,
 - ujęcie Starczówek – zasilanie: Starczówka, Biernacic, Głębokiej, Lubnowa, Niedźwiedzia, Osiny Małej oraz Pomianowa Dolnego,
 - ujęcie Dębowiec – zasilanie: Dębowca oraz Osiny Wielkiej,
- można stwierdzić, że jakość wód podziemnych na terenie gminy Ziębice nie wykazuje ponadnormatywnych przekroczeń.

Obszar opracowania leży w obszarze zlewni rzeki Oława, jednak nie występują to większe cieki wodne oraz zbiorniki wód powierzchniowych. Występują za to pojedyncze cieki czy rowy melioracyjne, dotychczas związane głównie z działalnością rolniczą.

Zanieczyszczenie gleby

Gleby na obszarze opracowania wykazują znaczny stopień przekształceń antropogenicznych. Obszar zmiany planu zostaje sukcesywnie przekształcany na skutek działalności produkcyjnej i usługowej. Największy wpływ na zanieczyszczenie gleby mają zanieczyszczenia pochodzenia komunikacyjnego oraz zanieczyszczenia powietrza, które opadają wraz z opadami atmosferycznymi. Dodatkowo na obszarze opracowania występują działalności związane z obsługą aktywności gospodarczej, które potencjalnie mogą mieć większy wpływ na zanieczyszczenie gleb.

Zgodnie z rozporządzeniem Ministra Środowiska *w sprawie sposobu prowadzenia oceny zanieczyszczenia powierzchni ziemi* obszar opracowania zmiany planu, ze względu na użytkowanie, zaliczyć należy do I i IV grupy gruntów. Funkcja produkcyjno-usługowa na obszarze zainwestowanym może świadczyć o znacznej zawartości substancji powodujących ryzyko szczególnie istotne dla ochrony powierzchni ziemi. Ze względu na istniejącą aktywność gospodarczą należy uznać, że ziemia występująca na tym obszarze może zawierać substancje negatywnie wpływające na stan gleby. Jej przebadanie i monitoring wydają się istotne z punktu widzenia ochrony powierzchni ziemi. Jest to także teren predysponowany do przeprowadzania tzw. remediacji (oczyszczenia) gruntów.

Hałas

Na terenie miejscowości i obrębu hałas emitowany jest z kilku typów źródeł. Głównym źródłem emisji hałasu jest komunikacja kołowa. Szczególnie ruch komunikacyjny na odcinku drogi wojewódzkiej nr 395 oraz 385 z uwagi na swój tranzytowy charakter stanowi znaczące źródło hałasu i wibracji. Pomiar klimatu akustycznego w Ziębicach odbywał się w ciągu komunikacyjnym drogi wojewódzkiej nr 385 - trasy wylotowej w kierunku Ząbkowic Śląskich. W obrębie jej strefy oddziaływania zlokalizowane było 39 budynków wielorodzinnych. W wyniku zebranych danych zauważono, że w mieście Ziębice dopuszczalny poziom hałasu (65 dB) został przekroczony o 7,3 dB, jednocześnie jest to najniższa uzyskana wartość z siedmiu wybranych punktów pomiarowych na terenie powiatu ząbkowickiego. Mniej znaczące jest oddziaływanie pozostałych dróg sieci komunikacyjnej na terenie miasta, ich głównymi użytkownikami są mieszkańcy

PROGNOZA ODDZIAŁYWANIA NA ŚRODOWISKO ZMIANY „MIEJSCOWEGO PLANU
ZAGOSPODAROWANIA PRZESTRZENNEGO MIEJSCOWOŚCI ZIĘBICE – OBRĘB ZACHÓD Z
WYŁĄCZENIEM OBSZARU ZAWARTEGO W OBRĘBIE ULICY WAŁOWEJ” W ZAKRESIE TERENU
OZNACZONEGO SYMBOLEM „3P/U”

Lp.	Lokalizacja punktów pomiarowych		Natężenie ruchu poj/h ogółem	Natężenie ruchu poj/h ciężarowych	L _{Aeq} na granicy terenu chronionego [dB]
1.	Ząbkowice Śl.	ul. Kamieniecka	170	12	59,4
2.	Ząbkowice Śl.	ul. Ziębicka	511	9	63,4
3.	Złoty Stok	ul. 3 Maja	126	8	62,4
4.	Złoty Stok	ul. Traugutta	350	79	69,2
5.	Ziębice	ul. Przemysłowa	381	12	72,3
6.	Bardo	ul. Kolejowa	700	113	72,2
7.	Kamieniec Ząbkowicki	Ul. Ząbkowicka	470	33	67,5

Tabela 4. Wynik pomiaru hałasu na terenie powiatu ząbkowickiego w 2015 r.

Źródło: Klimat akustyczny w wybranych punktach województwa dolnośląskiego w 2015 r., Wojewódzki Inspektorat Ochrony Środowiska we Wrocławiu, Wrocław 2016 r.

Na obszarze opracowania nie występują stałe emitery hałasu. Hałas o chwilowym i cyklicznym charakterze, ale o niewielkim natężeniu, pochodzi ze źródeł komunikacyjnych wynikających z lokalnie występujących dojazdów do pracy. Nie powoduje to przekroczeń dopuszczalnych poziomów hałasu i nie stanowi zagrożenia dla zdrowia i życia ludzi.

Zagrożenia pochodzenia antropogenicznego i biotycznego lasów

Powierzchnia gruntów leśnych na terenie gminy wynosi 2 942,71 ha, co stanowi 13,22% ogólnej powierzchni gminy. Rozkładają się one nierównomiernie. Północna strona gminy Ziębice wykazuje znacznie wyższy stopień występowania obszarów zalesionych w porównaniu do wschodniej i zachodniej części gminy. Lasy położone na terenie gminy Ziębice znajdują się w zarządzie Nadleśnictwa Henryków. W większości tereny te leżą w obrębie Specjalnego Obszaru Ochrony „Wzgórza Strzelińskie” oraz częściowo na terenie Specjalnego Obszaru Ochrony „Łęgi koło Chałupek”.

Na obszarze nadleśnictwa wyodrębniono 9 typów siedliskowych lasu. Lasy nadleśnictwa Henryków położone są w zasięgu Krainy Śląskiej, Przedgórze Sudeckiego i Płaskowyżu Głubczyckiego, w mezoregionie Przedgórze Sudeckiego oraz mezoregionu Strzelińskiego. Zgodnie z Regionalizacją geobotaniczną Polski wg Jana Marka Matuszkiewicza, gmina Ziębice leży w Prowincji Subatlantyckiej Górskiej, Podprowincji Hercyńsko-Czeskiej, w Dziale Sudecki, Krainie Przedgórze Sudeckiego, w granicach Okręgu Strzegomsko-Strzelińskiego Wzgórz Niemczańskich, Wzgórz Strzelińskich, Ziębic oraz Goworowic.

Do najpoważniejszych zagrożeń dla flory i fauny tego terenu należeć mogą działania zwiększające intensywność gospodarki leśnej w formie nadmiernych wycinek, bądź utrzymywaniu niskiego wieku rębności. Ponadto do zagrożeń zaliczyć można osuszanie podmokłych fragmentów lasów, bądź też zagrożenia typu antropogenicznego, takie jak kreowanie dzikich wysypisk śmieci i niekontrolowana ekspansja turystyki.

Na obszarze opracowania zmiany planu miejscowego nie występują skupiska leśne.

Zagrożenie powodziowe

Na terenie objętym opracowaniem zmiany planu miejscowego nie występują obszary szczególnego zagrożenia powodzią.

Źródła zagrożeń.

Na omawianym obszarze nie występują nadzwyczajne źródła zagrożeń środowiska i zdrowia ludzi, ani też obiekty zagrażające środowisku, w tym także obszary narażone na osuwanie się mas ziemnych.

5.10. Potencjalne zmiany stanu środowiska w przypadku braku realizacji zmiany planu miejscowego

W przypadku braku realizacji ustaleń niniejszego projektu zmiany planu miejscowego na analizowanym terenie nie zajdą gwałtowne zmiany w stanie poszczególnych składowych środowiska. Sporządzana zmiana planu przewiduje ograniczenia w zakresie dopuszczalnego oddziaływania na środowisko, w przypadku jego braku obowiązywać będą zapisy:

- miejscowego planu zagospodarowania przestrzennego miejscowości Ziębice – obręb Zachód z wyłączeniem obszaru zawartego w obrębie ulicy Wałowej uchwalonego przez Radę Miejską w Ziębicach uchwałą Nr 67/VIII/2019 z dnia 27 czerwca 2019 r.

Omawiany projekt zmiany miejscowego planu różni się od obowiązującego na tym terenie aktu prawa miejscowego głównie wprowadzeniem zmiany w parametrach dotyczących zabudowy. Zmiana ta nie powinna mieć jednak wpływu na stan środowiska i obowiązujące do tej pory formy jego ochrony. Projekt zmiany podtrzymuje ustalone ww. planie miejscowym przeznaczenia w postaci terenu zabudowy produkcyjnej, składowo-magazynowej i usługowej, oznaczonego symbolem P/U.

6. Stan środowiska na obszarach objętych przewidywanym znaczącym oddziaływaniem

Na terenie objętym zmianą planu miejscowego brak jest obszarów objętych przewidywanym znaczącym oddziaływaniem na środowisko. Planowana w projekcie zmiana parametrów nie spowoduje znaczącego oddziaływania na środowisko. W źródłowym planie miejscowym (uchwała Nr 67/VIII/2019) wprowadzono zapisy ograniczające ponadnormatywne oddziaływanie na terenach działalności gospodarczej do granic terenu, do

którego inwestor posiada tytuł prawny. Zapisy te będą nadal funkcjonować po uchwaleniu przedmiotowej zmiany planu miejscowego.

7. Istniejące problemy ochrony środowiska istotne z punktu widzenia realizacji projektowanego dokumentu, w szczególności dotyczące obszarów podlegających ochronie na podstawie ustawy z dnia 16 kwietnia 2004 r. o ochronie przyrody

Na obszarze objętym zmianą planu nie występują obszary objęte formami ochrony przyrody, wymienione w ustawie o ochronie przyrody z dnia 16 kwietnia 2004 r. Obszar objęty prognozą jest przekształcony. Jest to teren użytkowany pozarolniczo, na którym prowadzona jest już aktywność gospodarcza związana z produkcją oraz usługami. Skutki dla środowiska wynikające z podtrzymania istniejącego zagospodarowania terenu będą miały charakter zarówno pozytywny jak i negatywny. Wynikać to będzie z szeregu czynników, najczęściej o podłożu antropogenicznym. Niemniej jednak proponowane w zmianie planu ustalenie nie spowoduje istotnego pogorszenia stanu środowiska.

W kontekście ochrony roślin w graniach opracowania zmiany planu nie zaobserwowano stanowisk roślin objętych ochroną.

Obecnie powietrze na terenie objętym zmianą planu miejscowego nie wykazuje trwałego przekroczenia dopuszczalnych poziomów zanieczyszczeń. Realizacja zabudowy zapewne spowoduje wzrost emisji zanieczyszczeń do powietrza. Źródłem całorocznej emisji zanieczyszczeń będzie ruch komunikacyjny, który wzrośnie wraz z przeznaczeniem nowych terenów pod zabudowę. Realizacja projektowanej zabudowy wiąże się ze zniszczeniem warstwy gleby i zmniejszeniem powierzchni przepuszczalnych dla wód opadowych, jednak przyjęte ograniczenia w zabudowie nie dopuszczają do zaburzenia naturalnej infiltracji na obszarach zabudowanych. Istniejący i planowany system kanalizacji sanitarnej i deszczowej będzie ograniczać możliwość zanieczyszczenia gruntu i wód. Obowiązujący plan miejscowy dla obrębu Ziębice w kwestii gospodarowania odpadami odwołuje się do przepisów odrębnych.

8. Ocena rozwiązań funkcjonalno – przestrzennych

Obszar opracowania projektu zmiany miejscowego planu zagospodarowania przestrzennego miasta Ziębice – obręb Zachód z wyłączeniem obszaru zawartego w obrębie ulicy Wałowej, w zakresie terenu oznaczonego symbolem „3P/U” o powierzchni około 8,3 ha zlokalizowany jest w sąsiedztwie centrum miasta. Ograniczają go od północy ulica Kolejowa, od zachodu linia kolejowa nr 276 relacji Wrocław Główny- Międzylesie, a od wschodu i południa ulica Nadrzeczna.

Zgodnie z art. 14 ust. 1 ustawy z dnia 27 marca 2003 roku o *planowaniu i zagospodarowaniu przestrzennym* miejscowy plan zagospodarowania przestrzennego sporządza się w celu ustalenia przeznaczenia terenów, w tym dla inwestycji celu publicznego, oraz określenia sposobów ich zagospodarowania i zabudowy.

Ustalenia analizowanej zmiany planu miejscowego zagospodarowania przestrzennego odwołują się do obecnie obowiązującego planu dla obrębu Ziębice (uchwała Nr 67/VIII/2019 Rady Miejskiej w Ziębicach z dnia 27 czerwca 2019 r. - Dz. U. Woj. Doln. z dnia 19 sierpnia 2019 r., poz. 4892), w którym ustalenia zostały podzielone na 3 rozdziały. W rozdziale 1. zawarte zostały ustalenia ogólne, w rozdziale 2. ustalenia szczegółowe dla poszczególnych terenów, a w rozdziale 3. ustalenia końcowe. Projekt zmiany podtrzymuje ustaloną już wcześniej kategorię przeznaczenia w postaci terenu zabudowy produkcyjnej, składowo-magazynowej i usługowej, oznaczonego symbolem P/U. W zmianie planu miejscowego dokonano korekty maksymalnej wysokości zabudowy z 12 metrów na 18 metrów.

9. Cele ochrony środowiska ustanowione na szczeblu międzynarodowym, wspólnotowym i krajowym, istotne z punktu widzenia projektowanej zmiany planu miejscowego

Podstawą dla formułowania ustaleń przedmiotowego miejscowego planu zagospodarowania przestrzennego była zapisana w ustawie zasadniczej zasada zrównoważonego rozwoju, która zakłada taki rozwój społeczno-gospodarczy, w którym następuje proces integrowania działań politycznych, gospodarczych i społecznych, z zachowaniem równowagi przyrodniczej oraz trwałości podstawowych procesów przyrodniczych, w celu zagwarantowania możliwości zaspokajania podstawowych potrzeb poszczególnych społeczności lub obywateli, zarówno współczesnego pokolenia, jak i przyszłych pokoleń. Strategicznym celem polityki ekologicznej państwa, a także województwa dolnośląskiego jest zapewnienie bezpieczeństwa ekologicznego i tworzenie podstaw do zrównoważonego rozwoju społeczno- gospodarczego.

Planowane działania w obszarze ochrony środowiska w Polsce wpisują się w priorytety w skali Unii Europejskiej i cele 6. Wspólnotowego programu działań w zakresie środowiska

naturalnego. Zgodnie z ostatnim przeglądem wspólnotowej polityki ochrony środowiska do najważniejszych wyzwań należy zaliczyć:

- *działania na rzecz zapewnienia realizacji zasady zrównoważonego rozwoju;*
- *przystosowanie do zmian klimatu;*
- *ochrona różnorodności biologicznej. [PEP w latach 2009-2012, 2009]*

Polityka ekologiczna Państwa na lata 2009-2012 z perspektywą do 2016 r. wśród działań systemowych wymienia aspekt ekologiczny w planowaniu przestrzennym. Wskazuje na dużą rolę planowania przestrzennego, które powinno być podstawą lokalizacji nowych inwestycji. Wiodącą zasadą tego dokumentu jest zasada zrównoważonego rozwoju. Podstawowym założeniem jest takie prowadzenie polityki i działań zmierzających do zachowania walorów i zasobów środowiska w stanie zapewniającym trwałe możliwości korzystania z nich także przez przyszłe pokolenia. Podstawowym celem polityki jest zapewnienie bezpieczeństwa ekologicznego kraju- czyli mieszkańców, infrastruktury społecznej i zasobów przyrodniczych. Wśród celów szczegółowych są m.in. racjonalizacja użytkowania wody, ochrona gleb, wzrost wykorzystania energii ze źródeł odnawialnych, gospodarowanie odpadami, jakość wód, jakość powietrza, zmiany klimatu, hałas i promieniowanie, różnorodność biologiczna i krajobrazowa.

W projekcie zmiany planu miejscowego zostały uwzględnione priorytetowe cele ochrony środowiska istotne dla obszarów objętych opracowaniem, wynikające z dokumentów ustanowionych na szczeblu wspólnotowym (dokumenty i dyrektywy Unii Europejskiej), rządowym (Polityka Ekologiczna Państwa, Narodowy Plan Rozwoju), samorządowym (Plan Zagospodarowania Przestrzennego Województwa Dolnośląskiego, Strategia Rozwoju Województwa Dolnośląskiego, Program Ochrony Środowiska Województwa Dolnośląskiego, Gminny Program Ochrony Środowiska).

Priorytetowe cele ochrony środowiska:

- Ochrona zasobów wód podziemnych i powierzchniowych: zintegrowana ochrona zasobów wodnych przed zanieczyszczeniem oraz nadmiernym lub nieuzasadnionym zużyciem. Przywracanie czystości wód jest najwyższym priorytetem w sektorze ochrony środowiska. Stan czystości wód w Polsce jest daleki od zadowalającego, głównie ze względu na obecność związków azotu i fosforu oraz zanieczyszczenia bakteriologiczne.
- Ochrona zasobów leśnych: zapewnienie trwałości ekosystemów leśnych, Powinno się prowadzić prace w kierunku racjonalnego użytkowania zasobów leśnych poprzez kształtowanie ich właściwej struktury gatunkowej i wiekowej, z zachowaniem bogactwa biologicznego. Oznacza to rozwijanie idei trwale zrównoważonej i wielofunkcyjnej gospodarki

leśnej. Należy dążyć także do zwiększania lesistości, do równowagi między turystycznym wykorzystaniem obszarów cennych przyrodniczo a koniecznością ich ochrony.

- Ochrona gleb: ochrona gleb przed degradacją, rekultywacja terenów zdegradowanych i przemysłowych. Kierunkiem działań powinna być m.in. ochrona zwartych kompleksów terenów rolnych o wysokich wartościach bonitacyjnych przeznaczonych do produkcji rolnej, realizacja prac na rzecz rekultywacji terenów zdegradowanych, zagospodarowanie gleb w sposób, który odpowiada w pełni ich przyrodniczym walorom i klasie bonitacyjnej.

- Ochrona przyrody i bioróżnorodności: ochrona przyrody i różnorodności biologicznej poprzez zachowanie, wzbogacanie i odtwarzanie zasobów przyrody. Podstawowym celem jest zachowanie bogatej różnorodności biologicznej polskiej przyrody na różnych poziomach organizacji, wraz z umożliwieniem zrównoważonego rozwoju gospodarczego kraju, który w sposób niekonfliktowy współistnieje z różnorodnością biologiczną (m.in. utrzymanie walorów i funkcji obszarów i obiektów objętych ochroną prawną, ochrona dolin rzecznych a także potoków i mniejszych cieków wodnych jako korytarzy migracyjnych zwierząt, utrzymanie przedmiotów ochrony w obszarach poszczególnych form ochrony – gatunków, siedlisk, wartości krajobrazowych i kulturowych). Konieczne jest egzekwowanie wymogów ochrony przyrody w miejscowych planach zagospodarowania przestrzennego oraz rygorystyczne przestrzeganie zasad ochrony środowiska. Ważna jest także kontynuacja tworzenia krajowej sieci obszarów chronionych uwzględniająca utworzenie nowych użytków, parków krajobrazowych oraz powstanie form i obiektów ochrony przyrody.

- Gospodarka odpadami: uporządkowanie gospodarki odpadami. Niezbędne jest poprawienie racjonalizacji gospodarki odpadami, przede wszystkim stworzenia skutecznego mechanizmu dla segregacji i odzysku odpadów oraz dla zbierania i unieszkodliwiania odpadów niebezpiecznych.

- Ochrona powietrza atmosferycznego: spełnienie norm jakości powietrza atmosferycznego poprzez sukcesywną redukcję emisji do powietrza (emisji komunikacyjnej oraz niskiej emisji).

- Ochrona przed hałasem i promieniowaniem elektromagnetycznym: likwidacja zagrożeń środowiska z tytułu hałasu, wibracji i promieniowania elektromagnetycznego. Działania z zakresu ochrony przed hałasem powinny być skierowane na dokonanie wiarygodnej oceny narażania społeczeństwa na ponadnormatywny hałas i podjęcie kroków do zmniejszenia tego zagrożenia tam, gdzie jest ono największe. Cel działań związany z emitowaniem pól elektromagnetycznych jest podobny i polega na podjęciu działań związanych z zabezpieczeniem społeczeństwa przed nadmiernym oddziaływaniem pól elektromagnetycznych.

PROGNOZA ODDZIAŁYWANIA NA ŚRODOWISKO ZMIANY „MIEJSCOWEGO PLANU
ZAGOSPODAROWANIA PRZESTRZENNEGO MIEJSCOWOŚCI ZIĘBICE – OBRĘB ZACHÓD Z
WYŁĄCZENIEM OBSZARU ZAWARTEGO W OBRĘBIE ULICY WAŁOWEJ” W ZAKRESIE TERENU
OZNACZONEGO SYMBOLEM „3P/U”

- Dziedzictwo kulturowe: dziedzictwo kulturowe powinno stanowić trwały element krajobrazu i musi podlegać odpowiedniej ochronie.

Poniższa tabela zawiera opis sposobu w jaki powyższe cele ochrony środowiska zostały uwzględnione podczas opracowania obowiązującego miejscowego planu zagospodarowania przestrzennego miejscowości Ziębice – obręb Zachód z wyłączeniem obszaru zawartego w obrębie ulicy Wałowej”, które zostały niezmienione przy sporządzaniu zmiany planu.

L.P.	Cele ochrony środowiska	Ustalenia
1.	Ochrona zasobów wód podziemnych i powierzchniowych	<ul style="list-style-type: none"> ▪ prowadzona działalność nie może powodować ponadnormatywnych obciążeń środowiska uciążliwościami w zakresie hałasu, wibracji, emisji zanieczyszczeń pyłowych i gazowych, zanieczyszczenia wód podziemnych i powierzchniowych, pola elektromagnetycznego poza granicami terenu, do którego inwestor posiada tytuł prawny; ▪ ustalono, że docelowo odprowadzenie ścieków systemem kanalizacji sanitarnej, a indywidualne rozwiązania w tym zakresie warunkuje się zgodnością z przepisami odrębnymi; ▪ obszary parkingów, placów manewrowych i składowych, na których może dojść do zanieczyszczenia substancjami ropopochodnymi lub chemicznymi należy utwardzić i skanalizować; ▪ odprowadzenie wód opadowych i roztopowych z połąci dachowych i nawierzchni utwardzonych w granicach poszczególnych nieruchomości powierzchniowo, z zastosowaniem studni chłonnych lub zbiorników retencyjno-odparowujących zlokalizowanych na terenie własnym inwestora lub do kanalizacji deszczowej.
2.	Ochrona zasobów leśnych	<ul style="list-style-type: none"> ▪ brak terenów leśnych w zmianie planu; w zmienianym planie miejscowym istniejące zadrzewione obszary pozostawiono jako tereny lasów – ZL, wprowadzono tam zakaz realizacji zabudowy.
3.	Ochrona gleb: ochrona gleb przed degradacją, rekultywacja terenów zdegradowanych i przemysłowych	<ul style="list-style-type: none"> ▪ wprowadzono zapis, że obszary parkingów, placów manewrowych i składowych na których może dojść do zanieczyszczenia substancjami ropopochodnymi lub chemicznymi należy utwardzić i skanalizować.
4.	Ochrona przyrody i bioróżnorodności: ochrona przyrody i różnorodności biologicznej poprzez zachowanie, wzbogacanie i odtwarzanie zasobów przyrody	<ul style="list-style-type: none"> ▪ dla terenów przewidzianych pod zabudowę wprowadzono maksymalny wskaźnik wielkości powierzchni zabudowy, minimalną i maksymalną intensywność zabudowy; ▪ wprowadzono minimalny udział powierzchni biologicznie czynnej;
5.	Gospodarka odpadami: uporządkowanie gospodarki odpadami	<ul style="list-style-type: none"> ▪ w planie ustalono, że gospodarowanie (składowanie, odbiór, transport, zagospodarowanie i unieszkodliwianie opadów) należy prowadzić zgodnie z przepisami odrębnymi.
6.	Ochrona powietrza atmosferycznego:	<ul style="list-style-type: none"> ▪ prowadzona działalność nie może powodować ponadnormatywnych obciążeń środowiska

PROGNOZA ODDZIAŁYWANIA NA ŚRODOWISKO ZMIANY „MIEJSCOWEGO PLANU
ZAGOSPODAROWANIA PRZESTRZENNEGO MIEJSCOWOŚCI ZIĘBICE – OBRĘB ZACHÓD Z
WYŁĄCZENIEM OBSZARU ZAWARTEGO W OBRĘBIE ULICY WAŁOWEJ” W ZAKRESIE TERENU
OZNACZONEGO SYMBOLEM „3P/U”

	spełnienie norm jakości powietrza atmosferycznego poprzez sukcesywną redukcję emisji do powietrza	<p>uciążliwościami w zakresie hałasu, wibracji, emisji zanieczyszczeń pyłowych i gazowych, zanieczyszczenia wód podziemnych i powierzchniowych, pola elektromagnetycznego poza granicami terenu, do którego inwestor posiada tytuł prawny;</p> <ul style="list-style-type: none"> ▪ na terenach jednostek elementarnych poza obszarem objętym zmianą planu: MN, MN/U, MW/MN/U, MW, MW/U, Uo, US, ZD, W zakazuje się przedsięwzięć mogących potencjalnie znacząco lub zawsze znacząco oddziaływać na środowisko, z wyjątkiem inwestycji celu publicznego; ▪ na obszarze całego planu zakazuje się przedsięwzięć mogących zawsze znacząco oddziaływać na środowisko, z wyjątkiem inwestycji celu publicznego; ▪ ustalenie zmiany planu mówi, że w nowoprojektowanych kotłowniach do wytwarzania energii do celów grzewczych należy stosować paliwa płynne, gazowe, stałe lub alternatywne źródła energii o mocy nieprzekraczającej 100kW.
7.	Ochrona przed hałasem i polem elektromagnetycznym: likwidacja zagrożeń środowiska z tytułu hałasu, wibracji i promieniowania elektromagnetycznego	<ul style="list-style-type: none"> ▪ prowadzona działalność nie może powodować ponadnormatywnych obciążeń środowiska uciążliwościami w zakresie hałasu, wibracji, emisji zanieczyszczeń pyłowych i gazowych, zanieczyszczenia wód podziemnych i powierzchniowych, pola elektromagnetycznego poza granicami terenu, do którego inwestor posiada tytuł prawny; ▪ wprowadzono zapisy ochrony akustycznej dla poszczególnych terenów jednostek elementarnych poza obszarem objętym zmianą planu (MN, MN/U, RM, MM, MW/MN/U, MW, MW/U, US, ZD, ZP), gdzie zgodnie z wyznaczonym przeznaczeniem mieszkaniowym, mieszkaniowo-usługowym lub rekreacyjno-wypoczynkowym obowiązują dopuszczalne dla tego rodzaju zagospodarowania poziomy hałasu określone w przepisach odrębnych; ▪ w zapisach konserwatorskich dotyczących stref „A” (poza granicami zmiany planu) i „B” (w granicach zmiany planu) ochrony konserwatorskiej zakazano realizacji napowietrznych linii elektroenergetycznych i telekomunikacyjnych.
8.	Dziedzictwo kulturowe	<ul style="list-style-type: none"> ▪ ustalono strefę „A” (poza granicami zmiany planu) ścisłej ochrony konserwatorskiej obejmującą centralną część historycznego układu urbanistycznego miasta Ziębice; ▪ ustalono strefy „B” (w granicach zmiany planu) ochrony konserwatorskiej zabytkowych układów przestrzennych, stanowiące część historycznego układu urbanistycznego miasta Ziębice; ▪ ustalono strefę „W” (poza granicami zmiany planu) ścisłej ochrony konserwatorskiej zabytków archeologicznych, tożsamą ze strefą „A” ścisłej ochrony konserwatorskiej; ▪ objęto ochroną 37 obszarów i obiektów wpisanych do wykazu zabytków oraz 8 stanowisk archeologicznych, w tym w ramach zmiany planu 3 obiekty wpisane do wykazu zabytków; ▪ elementem szczególnym objętym ochroną jako dobro kultury współczesnej jest pomnik Orła Białego na wzgórzu parkowym im. Stanisława Firleja (poza granicami zmiany planu).

**Tabela 6. Sposób, w jaki cele ochrony środowiska i inne problemy środowiskowe zostały
uwzględnione podczas opracowywania dokumentu**

Źródło: opracowanie własne

10. Przewidywane znaczące oddziaływania na środowisko wynikające z projektowanego przeznaczenia terenu i realizacji ustaleń zmiany miejscowego planu zagospodarowania przestrzennego

10.1. Możliwe oddziaływania na elementy środowiska

Obszar objęty prognozą w znacznej mierze przekształcony jest działalnością pochodzenia antropogenicznego, stąd podtrzymanie istniejącej funkcji nie spowoduje zmiany składowych środowiska. W obowiązującym planie zakazuje się na tym terenie przedsięwzięć mogących zawsze znacząco oddziaływać na środowisko, z wyjątkiem inwestycji celu publicznego. Dopuszczone działalności zgodnie z zapisami obowiązującego planu nie mogą powodować ponadnormatywnych obciążeń środowiska uciążliwościami w zakresie hałasu, wibracji, emisji zanieczyszczeń pyłowych i gazowych, zanieczyszczenia wód podziemnych i powierzchniowych, pola elektromagnetycznego poza granicami terenu, do którego inwestor posiada tytuł prawny.

10.1.1. Oddziaływania bezpośrednie.

- produkcja ścieków przemysłowych;
- zwiększenie emisji zanieczyszczeń gazowych i pyłowych związanych z zaopatrzeniem w ciepło;
- zwiększenie powierzchni terenów zabudowanych i utwardzonych;

10.1.2. Oddziaływania pośrednie.

- wzrost ilości spływów powierzchniowych z powierzchni terenów nowo zabudowanych i nowo utwardzonych;
- emisja z silników spalinowych używanych w samochodach i innych urządzeniach używanych przez użytkowników planowanej zabudowy;

10.1.3. Oddziaływania wtórne.

- zanieczyszczenie powierzchni ziemi spowodowane opadami deszczu zanieczyszczonego pyłami i gazami pochodzenia przemysłowego i komunikacyjnego.

10.1.4. Oddziaływania skumulowane.

- brak.

10.1.5. Oddziaływania krótkoterminowe.

- możliwe prace budowlane związane z realizacją infrastruktury i budynków.

10.1.6 Oddziaływania średnioterminowe.

- brak.

10.1.7 Oddziaływania długoterminowe.

- zanieczyszczenie gleb związane z wprowadzaniem związków chemicznych zanieczyszczających gleby;
- emisja zanieczyszczeń do atmosfery.

10.1.8. Oddziaływania stałe:

- proporcjonalny do skali realizacji nowej zabudowy usługowej i produkcyjnej wzrost natężenia ruchu komunikacyjnego;
- podtrzymanie trwałego przekształcenie powierzchni terenu pod zabudową i utwardzeniami;

10.1.9. Oddziaływania chwilowe:

- uciążliwości powodowane przez prace budowlane w trakcie realizacji zabudowy.

10.1.10. Oddziaływania pozytywne:

- regulacja w zakresie minimalnej powierzchni biologicznie czynnej;
- wprowadzenie zakazu przekroczenia dopuszczalnych standardów jakości środowiska poza terenem, na którym jest prowadzona działalność;
- wprowadzenie ustaleń związanych z ochroną obiektów zabytkowych;

10.1.11. Oddziaływania negatywne:

- częściowe ograniczenie retencji na skutek realizacji kolejnych utwardzeń i zabudowy;
- wzrost produkcji ścieków przemysłowych
- wzrost emisji zanieczyszczeń gazowych i pyłowych związanych z zaopatrzeniem w ciepło.

10.2. Analiza i ocena oddziaływania na poszczególne elementy środowiska:

- **Różnorodność biologiczną** – brak oddziaływania . Zmiana planu na terenie zantropogenizowanym.
- **Ludzi** – brak oddziaływania - warunki i jakość pracy użytkowników na obszarze opracowania oraz w jego sąsiedztwie nie ulegną znaczącej zmianie.
- **Zwierzęta i rośliny** – brak oddziaływania. Zmiana planu na terenie zantropogenizowanym.

- **Wodę** – brak znacznego oddziaływania. Przyjęte zapisy obowiązującego planu oraz jego zmiany dot. gospodarki cieplnej, wodnej i ściekowej sprawiają, że realizacja ustaleń planu nie wpłynie na zmianę lokalnych warunków wodnych.
- **Powietrze** – nowe inwestycje i nowi użytkownicy spowodują wzrost emisji zanieczyszczeń do powietrza, ustalenia zmiany planu miejscowego odnoszą się w tym zakresie do przepisów odrębnych.
- **Powierzchnię ziemi** – brak znacznego oddziaływania. Teren jest już obecnie zainwestowany.
- **Krajobraz** - brak znacznego oddziaływania. Projektowane zainwestowanie będzie kontynuacją istniejącego charakteru zabudowy miejskiej. Krajobraz obszaru opracowania ulegnie częściowemu przekształceniu na skutek realizacji wyższej zabudowy, jednak przyjęte (w obowiązującym mpzp) ograniczenia gabarytów zabudowy i parametrów zainwestowania działek chronią przed konkurowaniem z wartościowymi elementami krajobrazu miejscowości i jego otoczenia, jednocześnie kreują nowe i eksponują istniejące wartościowe elementy krajobrazu.
- **Klimat** – brak oddziaływania na składowe klimatu.
- **Zasoby naturalne** – brak oddziaływania- na obszarze objętym opracowaniem nie występują złoża surowców mineralnych.
- **Zabytki i dobra materialne** –brak oddziaływania lub oddziaływanie pozytywne – brak ustaleń w zmianie mpzp, obowiązujący plan zawiera ustalenia chroniące obiekty zabytkowe.

11. Ocena skutków dla istniejących form ochrony przyrody oraz innych obszarów chronionych

Obszar nie jest objęty krajobrazowymi formami ochrony przyrody, jak też nie występują tu obiekty o formie krajobrazowej chronione na podstawie ustawy o ochronie przyrody (np. zespoły przyrodniczo-krajobrazowe). Na skutek realizacji ustaleń zmiany planu nie wystąpią negatywne skutki dla istniejących form ochrony przyrody (poza obszarem opracowania).

12. Ocena zmian w krajobrazie

Na skutek realizacji ustaleń zmiany planu nastąpi nieznaczna zmiana krajobrazu. Został zmieniony parametr odnoszący się do maksymalnej wysokości zabudowy na tym terenie. Zmiana ta jednak jest lokalna i nie wpłynie na jakość krajobrazu antropogenicznego, nie będzie wpływać negatywnie na walory wizualne obszaru zurbanizowanego, a w konsekwencji nie wpłynie znacząco negatywnie na percepcję przestrzeni.

13. Rozwiązania mające na celu zapobieganie, ograniczanie lub kompensację przyrodniczą negatywnych oddziaływań na środowisko

Projekt zmiany planu przewiduje zmianę wskaźnika wysokości zabudowy. Dotychczasowe przeznaczenie terenu pod inwestycje usługowe oraz szeroko rozumianą aktywność gospodarczą w zmianie planu miejscowego zostają podtrzymane. Projekt zmiany planu miejscowego odpowiada na zaistniałe potrzeby w kontekście racjonalizacji gospodarowania przestrzenią, poprzez umożliwienie intensyfikacji zabudowy na terenach już zainwestowanych, tzw. *brownfields*, jak również w sąsiedztwie istniejących zabudowań oraz na terenach o wysokiej dostępności komunikacyjnej.

W źródłowym planie miejscowym wprowadzone zostały ograniczenia dla istniejącej i projektowanej zabudowy mające na celu regulację i zapobieganie negatywnych oddziaływań na środowisko. Wprowadzone zostały ograniczenia dotyczące stosunku powierzchni zabudowy do powierzchni działki budowlanej oraz minimalny udział powierzchni biologicznie czynnej w powierzchni wydzielonych działek budowlanych. Wprowadzone zostały również ograniczenia dla prowadzonej działalności, która nie może powodować ponadnormatywnych obciążeń środowiska uciążliwościami w zakresie hałasu, wibracji, emisji zanieczyszczeń pyłowych i gazowych, zanieczyszczenia wód podziemnych i powierzchniowych, pola elektromagnetycznego poza granicami terenu, do którego inwestor posiada tytuł prawny. Zapis ten w wystarczającym stopniu ograniczać będzie możliwe negatywne oddziaływania i chronić będą poszczególne składowe środowiska jak i zdrowie ludzi.

W zmianie planu nie planuje się przedsięwzięć, których oddziaływanie wymagałoby kompensacji przyrodniczej. Na terenach przewidzianych pod zabudowę zachowanie właściwych proporcji między terenami zabudowanymi i zielonymi zapewniono przez wprowadzenie współczynnika minimalnego udziału powierzchni biologicznie czynnej.

W zapisach planu źródłowego wprowadzone zostały również ustalenia odnośnie do infrastruktury technicznej. Dopuszczono odprowadzenie ścieków bytowych do istniejących sieci sanitarnych oraz stosowanie indywidualnych rozwiązań w zakresie oczyszczania ścieków pod warunkiem spełnienia wymagań przepisów odrębnych. Wprowadzono również

ograniczenia co do paliw stosowanych w nowo projektowanych indywidualnych lub grupowych źródeł zaopatrzenia w ciepło - do wytwarzania energii do celów grzewczych należy stosować paliwa płynne, gazowe, stałe lub odnawialne źródła energii o mocy nieprzekraczającej 100 kW.

14. Rozwiązania alternatywne do rozwiązań zawartych w projekcie zmiany planu

Rozwiązania alternatywne do przedstawionych w projekcie zmiany planu polegać mogą na:

- wprowadzeniu innego niż projektowane w zmianie planu przeznaczenia terenu;
- zachowanie obecnych funkcji, jak również parametrów i wskaźników urbanistycznych poprzez podtrzymanie zapisów obowiązujących miejscowych planów zagospodarowania przestrzennego.

Kierunki zagospodarowania przestrzennego dla omawianego obszaru ustalone zostały w Studium uwarunkowań i kierunków zagospodarowania przestrzennego miasta i gminy Ziębice, co w dużej mierze ograniczyło liczbę alternatywnych rozwiązań w zakresie przeznaczenia terenów. Niemniej jednak szczegółowa analiza alternatywnych rozwiązań zawartych w projekcie zmiany miejscowego planu zagospodarowania przestrzennego wykonywana były w trakcie jego sporządzania. W związku z czym wybór rozwiązań spośród możliwych alternatyw następował już na etapie projektowym.

15. Propozycje ustaleń sprzyjających ochronie środowiska

W celu uniknięcia bądź ograniczenia negatywnego oddziaływania nowych inwestycji na poszczególne komponenty środowiska przyjęto rozwiązania, umożliwiające zapobieżenie powstawaniu zanieczyszczeń oraz właściwe ich unieszkodliwianie. Zmiana planu miejscowego nie ingeruje w te ustalenia.

Uwzględnione w *miejscowym planie zagospodarowania przestrzennego miejscowości Ziębice, z wyłączeniem obszaru zawartego w obrębie ulicy Wałowej* ustalenia w zakresie ochrony środowiska zapobiegają powstaniu poważnych zagrożeń dla środowiska i zapewniają respektowanie obowiązujących przepisów z zakresu ochrony środowiska.

16. Propozycje dotyczące przewidywanych metod analizy skutków realizacji postanowień zmiany planu miejscowego oraz częstotliwości jej przeprowadzania

Z uwagi na fakt, że ustalenia zmiany planu nie przewidują realizacji inwestycji mogących wymagać szczególnego monitoringu, analiza skutków realizacji postanowień źródłowego planu miejscowego oraz przedmiotem zmiany polegać powinna na kontynuacji monitoringu poziomów zanieczyszczeń w poszczególnych składowych środowiska z dotychczasową częstotliwością. Monitoring skutków realizacji postanowień przyjętego dokumentu w zakresie oddziaływania na środowisko powinien polegać na:

- analizie i ocenie stanu poszczególnych komponentów środowiska - w oparciu o wyniki pomiarów uzyskanych w ramach państwowego monitoringu środowiska, w ramach monitoringu środowiska prowadzonego w oparciu o wydane decyzje o środowiskowych uwarunkowaniach dla przedsięwzięć zlokalizowanych na obszarze objętym projektem planu lub w ramach indywidualnych zamówień,
- kontroli i ocenie zgodności wyposażenia terenu w infrastrukturę techniczną z ustaleniami przyjętego dokumentu.

Analiza i ocena stanu poszczególnych komponentów środowiska w oparciu o wyniki pomiarów uzyskanych w ramach państwowego monitoringu środowiska powinna odnosić się do terenów objętych projektem planu. Wśród badanych składowych środowiska wymagających corocznego monitoringu są:

- powietrze - w zakresie poziomów zanieczyszczeń substancjami chemicznymi, polem elektromagnetycznym i hałasem w oparciu o dane zbierane przez stacje pomiarowe WIOŚ;
- woda – w zakresie poziomów zanieczyszczeń substancjami chemicznymi w oparciu o dane zbierane przez WIOŚ;
- gleba – w zakresie poziomów zanieczyszczeń substancjami chemicznymi.

Skutki realizacji postanowień planu podlegać powinny bieżącym pomiarom, ocenom oraz analizom wpływu na środowisko wielu czynników, prowadzonym w ramach Państwowego Monitoringu Środowiska (na podstawie ustawy z dnia 20 lipca 1001 r. o Inspekcji Ochrony Środowiska) przez zobligowane do tego instytucje i służby. Stosownie do art. 10 ust. 2 Dyrektywy 2001/42/WE Parlamentu Europejskiego i Rady z dnia 27 czerwca 2001 r. w sprawie oceny wpływu niektórych planów i programów na środowisko dla monitoringu znaczącego wpływa na środowisko realizacji planów możliwa będzie wykorzystanie istniejącego systemu monitoringu, w celu uniknięcia jego powielania. Właściwe organy

Inspekcji Ochrony Środowiska, Państwowy Instytut Geologiczny oraz Starosta Powiatu, prowadzą monitoring poszczególnych komponentów środowiska, w tym jakości powietrza, jakości wód, jakości gleby i ziemi, hałasu i pól elektromagnetycznych w zakresie określonym w ustawie z dnia 27 kwietnia 2001 r. Prawo ochrony środowiska (tj. Dz. U. z 2019 r. poz. 1395 z późn. zm.) oraz ustawie z dnia 20 lipca 2017 r. Prawo wodne (tj. Dz. U z 2018 r. poz. 2268 z późn. zm.).

W kontekście ustaleń omawianego w prognozie projektu planu, szczególnie istotne będzie prowadzenie przez organy gminy lokalnego monitoringu w zakresie:

- przeglądów eksploatacyjnych urządzeń oczyszczających w przypadku zrzutu oczyszczonych wód opadowych i roztopowych (1 raz w roku),
- skuteczności i prawidłowości gospodarki odpadami (1 raz w roku),
- rodzajów i ilości zanieczyszczeń emitowanych do powietrza atmosferycznego (1 raz w roku).

Poza ogólnie przyjętymi wskaźnikami zanieczyszczeń poszczególnych składowych środowiska projekt planu określa własne wskaźniki, które pozwalają na dokonanie oceny i monitorowania efektów jego realizacji, które nie są bezpośrednio związane z zakresem ochrony środowiska, natomiast pośrednio odnoszą się do zagadnień związanych np. z małą retencją i generalnym kształtowaniem środowiska mieszkaniowego, którego dotyczy plan miejscowy. Nie są one prawną metodą metody analizy w zakresie oddziaływania na środowisko, niemniej jednak prowadzenie tego typu badań może dać pełniejszy obraz o zagadnieniach kształtowania środowiska. W związku z czym podane w formie ilościowej wskaźniki pozwolą na przeanalizowanie skutków poszczególnych działań i wynikające z nich zmiany w środowisku. W ramach prac nad prognozą dokonano oceny zapisanych w planie wskaźników. Uznano, że są one właściwe i pozwolą na dokonanie oceny skutków realizacji poszczególnych zamierzeń. Wskaźnikami ujętymi w źródłowym planie miejscowym związanymi bezpośrednio z problematyką ochrony środowiska i zdrowia mieszkańców są m. in.:

- powierzchnia biologicznie czynna,
- wskaźnik minimalnej i maksymalnej intensywności zabudowy,
- maksymalna wielkość powierzchni zabudowy.

Weryfikacja wartości tych wskaźników powinna być prowadzona każdorazowo przez organ administracji architektoniczno-budowlanej (samorząd powiatowy) w trakcie oceny zgodności zamierzenia z planem przed wydaniem pozwolenie na budowę. Dodatkowo, analiza skutków realizacji przyjętych wskaźników powinna odbywać się przynajmniej raz na kadencję rady gminy, w trakcie dokonywania analizy zmian w zagospodarowaniu przestrzennym gminy przy sporządzaniu przez organy gminy oceny aktualności studium i planów miejscowych.

17. Informacje o możliwym transgranicznym oddziaływaniu na środowisko

Z uwagi na lokalny zasięg oddziaływania oraz znaczne oddalenie miasta od granic, transgraniczne oddziaływania na środowisko nie wystąpi.

18. Streszczenie w języku niespecjalistycznym

Przedmiotem opracowania jest ocena oddziaływania na środowisko ustaleń zmiany „Miejscowego planu zagospodarowania przestrzennego miejscowości Ziębice – obręb Zachód z wyłączeniem obszaru zawartego w obrębie ulicy Wałowej”, oznaczonego symbolem „3P/U” (gmina Ziębice). Zmiana planu obejmuje teren zabudowy produkcyjnej, składowo-magazynowej i usługowej położony w graniach obszaru zainwestowanego miejscowości Ziębice, położonego administracyjnie w obrębie Ziębice-Zachód. Głównym celem zmiany planu miejscowego jest korekta maksymalnej wysokości zabudowy, która musi być zgodna z ustaleniami Studium uwarunkowań i kierunków zagospodarowania przestrzennego miasta i gminy Ziębice.

Zakres prognozy jest zgodny z obowiązującymi przepisami w tym zakresie. W części dotyczącej uwarunkowań scharakteryzowano gminę i obszar opracowania, głównie pod kątem położenia, stanu środowiska i występowaniu obszarów i obiektów cennych przyrodniczo. W dalszej części prognozy odniesiono się do wpływu na środowisko ustaleń sporządzanej zmiany planu miejscowego. Ustalono, że w przypadku braku realizacji ustaleń projektu zmiany planu miejscowego nie zajdą niekontrolowane zmiany w środowisku, obszar ten jest w całości pokryty miejscowym planem. Obecny stan środowiska oceniono jako poprawny. Wymieniano istotne problemy ochrony środowiska dla tego obszaru. W kolejnym punkcie oceniono przyjęte w zmianie planu miejscowego rozwiązania funkcjonalno-przestrzenne. Pozytywnie oceniono zachowanie w projekcie mpzp właściwych proporcji pomiędzy terenami o różnych funkcjach oraz zastosowane parametry i wskaźniki zabudowy.

Kolejny punkt zawiera opis międzynarodowych, wspólnotowych i krajowych celów ochrony oraz ocenę w jaki sposób te cele zostały uwzględnione w projekcie mpzp oraz obowiązujący mpzp, do którego odwołuje się przedmiotowa zmiana. Przewidywane oddziaływania na środowisko zostało opisane w rozbiciu na pozytywne i negatywne oddziaływania pośrednie i bezpośrednie, wtórne, skumulowane, krótko-, średnio- i długoterminowe, oraz stałe i chwilowe. W toku analizy stwierdzono, że większość oddziaływań wystąpi w mniejszym lub większym natężeniu. W prognozie przeanalizowano również i oceniono wpływ ustaleń mpzp na poszczególne elementy środowiska. Nie

stwierdzono znaczącego oddziaływania na którąkolwiek ze składowych środowiska. Obowiązujące w planie miejscowym przeznaczenie terenu na cele obsługi produkcji w gospodarstwach rolnych, hodowlanych, ogrodniczych, zabudowy usługowej z dopuszczeniem w zmianie mpzp maksymalnej wysokości zabudowy do 18 metrów jest rozszerzeniem ustaleń dla tego terenu obowiązujących od czerwca 2019 r. na mocy miejscowego planu zagospodarowania przestrzennego dla obrębu Ziębice Zachód z wyłączeniem obszaru zawartego w obrębie ulicy Wałowej.

W prognozie przeanalizowano alternatywne rozwiązania do tych wskazanych w zmianie planu miejscowego. Wprowadzone ustalenia zmiany planu chronią przed ryzykiem wystąpienia zagrożenia dla środowiska i zdrowia ludzi. Planowane rozwiązania infrastrukturalne mają skutecznie chronić środowisko przed ponadnormatywnymi zanieczyszczeniami i wystąpieniem szczególnych zagrożeń dla środowiska.

Na terenie objętym zmianą planu miejscowego brak jest obszarów objętych przewidywanym znaczącym oddziaływaniem na środowisko, z wyjątkiem inwestycji celu publicznego. Planowane w projekcie zmiany planu funkcje nie spowodują znaczącego oddziaływania na środowisko. Skutki dla środowiska, wynikające z planowanego zagospodarowania terenu będą miały charakter zarówno pozytywny jak i negatywny.

W celu uniknięcia bądź ograniczenia negatywnego oddziaływania nowych inwestycji na środowisko przyjęto rozwiązania, umożliwiające zapobiegnięcie powstawania zanieczyszczeń oraz właściwe ich unieszkodliwianie. Z uwagi na fakt, że ustalenia zmiany planu nie przewidują realizacji inwestycji mogących wymagać szczególnego monitoringu, analiza skutków realizacji postanowień zmiany planu miejscowego polegać powinna na kontynuacji monitoringu poziomów zanieczyszczeń w środowisku z dotychczasową częstotliwością. Oddziaływanie transgraniczne nie wystąpi.

Załącznik

do *Prognozy oddziaływania na środowisko zmiany „Miejscowego planu zagospodarowania przestrzennego miejscowości Ziębice – obręb Zachód z wyłączeniem obszaru zawartego w obrębie ulicy Wałowej” oznaczonego symbolem „3P/U”.*

Oświadczenie

o spełnieniu wymagań, o których mowa w art. 74a. ust. 2 ustawy z dnia 3 października 2008 r. o udostępnianiu informacji o środowisku i jego ochronie, udziale społeczeństwa w ochronie środowiska oraz o ocenach oddziaływania na środowisko

Oświadczam, że jako jeden z współautorów i zarazem kierujący zespołem, który opracował „*Prognozę oddziaływania na środowisko miejscowego planu zagospodarowania przestrzennego miejscowości Ziębice – obręb Zachód z wyłączeniem obszaru zawartego w obrębie ulicy Wałowej*” w zakresie terenu oznaczonego symbolem 3P/U” spełniam wymagania, o których mowa w art. 74a ww. ustawy tj.:

- ukończyłem, studia magisterskie na kierunku Gospodarka Przestrzenna na Wydziale Architektury Politechniki Wrocławskiej;
- posiadam, co najmniej 5-letnie doświadczenie w pracach w zespołach przygotowujących prognozy oddziaływania na środowisko do projektów miejscowych planów zagospodarowania przestrzennego, a w tym czasie brałem udział w przygotowaniu, co najmniej 5 raportów o oddziaływaniu przedsięwzięcia na środowisko lub prognoz oddziaływania na środowisko.

„Jestem świadomy odpowiedzialności karnej za złożenie fałszywego oświadczenia.”.

Paweł Pach

dr inż. Paweł Pach
PLANISTA PRZESTRZENNY-URBANISTA
ul. Czereśniowa 2A, 55-003 Wojnowice
tel. 604 709 885