



Pracownia Planowania Przestrzennego  
3P PROJEKT PAWEŁ PACH

siedz.: 51-505 Wrocław, ul. Ameriga Vespucciego 18/7

tel.: +48 604-709-885, e-mail:biuro3pprojekt@o2.pl

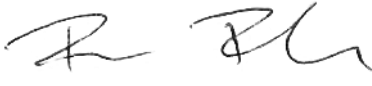
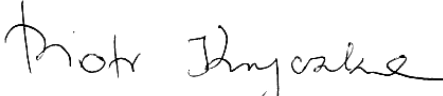


NIP 882-179-00-36, REGON 021826376

# PROGNOZA ODDZIAŁYWANIA NA ŚRODOWISKO

ZMIANY „MIEJSCOWEGO PLANU ZAGOSPODAROWANIA PRZESTRZENNEGO MIEJSCOWOŚCI ZIĘBICE – OBRĘB ZACHÓD Z WYŁĄCZENIEM OBSZARU ZAWARTEGO W OBRĘBIE ULICY WAŁOWEJ”, W ZAKRESIE TERENU OZNACZONEGO SYMBOLEM 1KK

GMINA ZIĘBICE

Opracowanie sporządzili:

dr inż. Paweł Pach PLANISTA PRZESTRZENNY - URBANISTA ul. Czereśniowa 2A, 55-003 Wojnowice tel. 604 709 885	dr inż. Paweł Pach – kierujący zespołem	
	dr inż. Piotr Kryczka	
	mgr inż. Piotr Łuszczek	
	inż. Klaudia Bandurowska	

Ziębice, 20.10.2022 r.

## Spis treści

1. Podstawa formalno – prawna sporządzenia prognozy .....	2
2. Przedmiot, cel i zakres prognozy .....	4
3. Metodyka sporządzenia prognozy .....	4
4. Informacje o zawartości, głównych celach projektowanego dokumentu oraz jego powiązaniach z innymi dokumentami .....	6
5. Określenie, analiza i ocena stanu i funkcjonowania środowiska .....	8
6. Stan środowiska na obszarach objętych przewidywanym znaczącym oddziaływaniem .....	25
7. Istniejące problemy ochrony środowiska istotne z punktu widzenia realizacji projektowanego dokumentu, w szczególności dotyczące obszarów podlegających ochronie na podstawie ustawy z dnia 16 kwietnia 2004 r. o ochronie przyrody .....	26
8. Ocena rozwiązań funkcjonalno – przestrzennych .....	26
9. Cele ochrony środowiska ustanowione na szczeblu międzynarodowym, wspólnotowym i krajowym, istotne z punktu widzenia projektowanej zmiany planu miejscowego .....	28
10. Przewidywane znaczące oddziaływania na środowisko wynikające z projektowanego przeznaczenia terenu i realizacji ustaleń zmiany miejscowego planu zagospodarowania przestrzennego .....	33
11. Ocena skutków dla istniejących form ochrony przyrody oraz innych obszarów chronionych .....	35
12. Ocena zmian w krajobrazie .....	35
13. Rozwiązania mające na celu zapobieganie, ograniczanie lub kompensację przyrodniczą negatywnych oddziaływań na środowisko .....	35
14. Rozwiązania alternatywne do rozwiązań zawartych w projekcie zmiany planu .....	36
15. Propozycje ustaleń sprzyjających ochronie środowiska .....	37
16. Propozycje dotyczące przewidywanych metod analizy skutków realizacji postanowień zmiany planu miejscowego oraz częstotliwości jej przeprowadzania ..	37
17. Informacje o możliwym transgranicznym oddziaływaniu na środowisko .....	40
18. Streszczenie w języku niespecjalistycznym .....	40

## ZAŁĄCZNIK:

Oświadczenie kierującego zespołem o spełnieniu wymagań, o których mowa w art. 74a ust. 2 ustawy z dnia 3 października 2008 r. o udostępnianiu informacji o środowisku i jego ochronie, udziale społeczeństwa w ochronie środowiska oraz o ocenach oddziaływania na środowisko.

## 1. Podstawa formalno – prawna sporządzenia prognozy

- Ustawa z dnia 27 marca 2003 r o planowaniu i zagospodarowaniu przestrzennym (tj. Dz. U. z 2022 r., poz. 503 z późn. zm.);
- Ustawa z dnia 3 października 2008 r. o udostępnianiu informacji o środowisku i jego ochronie, udziale społeczeństwa w ochronie środowiska oraz o ocenach oddziaływania na środowisko (tj. Dz. U. 2022 r., poz. 1029 z późn. zm.);
- Uchwała Nr 431/VIII/2022 Rady Miejskiej w Ziębicach z dnia 30 czerwca 2022 r. w sprawie przystąpienia do sporządzenia zmiany „Miejscowego planu zagospodarowania przestrzennego miejscowości Ziębice – obręb Zachód z wyłączeniem ulicy Wałowej, w zakresie terenu oznaczonego symbolem 1KK.

Przy sporządzaniu prognozy uwzględniono przepisy prawne i opracowania:

- Rozporządzeniu Rady Ministrów z dnia 10 września 2019 r. w sprawie przedsięwzięć mogących znacząco oddziaływać na środowisko (Dz. U. z 2019 r. poz. 1839, z późn. zm.);
- Rozporządzenie Ministra Środowiska z dnia 12 stycznia 2011 r. w sprawie obszarów specjalnej ochrony ptaków (Dz. U. z 2011 r. nr 25. poz. 133, z późn. zm.);
- Rozporządzenie Ministra Środowiska z dnia 6 października 2014 r. w sprawie ochrony gatunkowej zwierząt (Dz. U. z 2016 r. poz. 2183);
- Rozporządzenie Ministra Środowiska z dnia 9 października 2014 r. w sprawie ochrony gatunkowej roślin (Dz. U. z 2014 r. poz. 1409);
- Rozporządzenie Ministra Środowiska z dnia 9 października 2014 r. w sprawie ochrony gatunkowej grzybów (Dz.U. 2014 poz. 1408);
- Rozporządzenie Ministra Środowiska z dnia z dnia 1 września 2016 r. w sprawie sposobu prowadzenia oceny zanieczyszczenia powierzchni ziemi (Dz. U. z 2016 r. poz. 1395);
- Ustawa z dnia 20 lipca 2017 r. Prawo wodne (tj. Dz.U. z 2021 r., poz. 2233 z późn. zm.);
- Ustawa Z dnia 14 grudnia 2012 r. o odpadach (tj. Dz. U. z 2022 r. poz. 699 z późn. zm.);
- Ustawa z dnia 28 września 1991 r. o lasach (tj. Dz. U. z 2022 r. poz. 672 z późn. zm.);
- Ustawa z dnia 9 czerwca 2011 r. Prawo geologiczne i górnicze (tj. Dz. U. z 2022 r., poz. 1072 z późn. zm.);
- Ustawa z dnia 3 lutego 1995 r. o ochronie gruntów rolnych i leśnych (tj. Dz. U. z 2021 r. poz. 1326 z późn. zm.);

- Ustawa z dnia 23 lipca 2003 r. o *ochronie zabytków i opiece nad zabytkami* (tj. Dz.U. 2022 r. poz. 840).

Wykorzystano także poniższe opracowania:

- Uchwała nr 67/VIII/2019 Rady Miejskiej w Ziębicach z dnia 27 czerwca 2019 r. w sprawie *uchwalenia miejscowego planu zagospodarowania przestrzennego miejscowości Ziębice - obręb Zachód z wyłączeniem obszaru zawartego w obrębie ulicy Wałowej*;
- 3P PROJEKT Paweł Pach, *Prognoza Oddziaływania na Środowisko Miejscowego Planu Zagospodarowania Przestrzennego Miejscowości Ziębice – Obręb Zachód z Wyłączeniem Obszaru Zawartego w Obrębie ulicy Wałowej*, Wrocław 2018 r.;
- Inwentaryzacja Przyrodnicza Województwa Dolnośląskiego. Miasto i Gmina Ziębice, EkoPrzestrzeń, Wałbrzych 2008 r.;
- *Opracowanie ekofizjograficzne na potrzeby Studium uwarunkowań i kierunków zagospodarowania przestrzennego miasta i gminy Ziębice*, Wrocław 2016 r.;
- Studium uwarunkowań i kierunków zagospodarowania przestrzennego miasta i gminy Ziębice, zatwierdzone uchwałą Nr 327/VII/2018 Rady Miejskiej w Ziębicach z dnia 28 czerwca 2018 r.;
- Prognoza oddziaływania na środowisko studium uwarunkowań i kierunków zagospodarowania przestrzennego miasta i gminy Ziębice, Wrocław 2018 r.,
- BMT Polska Sp. z o.o., *Program Ochrony Środowiska Gminy Ziębice*, Ziębice 2004 r.;
- Klimat akustyczny w wybranych punktach Województwa Dolnośląskiego w 2018 roku, Główny Inspektorat Ochrony Środowiska, Departament Monitoringu Środowiska, Regionalny Wydział Monitoringu Środowiska we Wrocławiu, Wrocław 2019 r.;
- Ocena Jakości Powietrza w Województwie Dolnośląskim. Raport Wojewódzki za rok 2020, Główny Inspektorat Ochrony Środowiska, Departament Monitoringu Środowiska, Regionalny Wydział Monitoringu Środowiska we Wrocławiu, Wrocław 2021 r.;
- Ocena Jakości Wód Podziemnych Województwa Dolnośląskiego rok 2019, Wojewódzki Inspektorat Ochrony środowiska we Wrocławiu, Wrocław 2020 r.;
- Ocena stanu jednolitych części wód powierzchniowych na terenie Województwa Dolnośląskiego za rok 2017, Wojewódzki Inspektorat Ochrony środowiska we Wrocławiu, Wrocław 2018 r.;
- Ocena stopnia zanieczyszczenia gleb w Województwie Dolnośląskim w 2018 roku, Główny Inspektorat Ochrony Środowiska, Departament Monitoringu Środowiska, Regionalny Wydział Monitoringu Środowiska we Wrocławiu, Wrocław 2019 r.;

- Polityka Ekologiczna Państwa 2030, przyjęta uchwałą nr 67 Rady Ministrów z dnia 16 lipca 2019 r. w sprawie przyjęcia "Polityki ekologicznej państwa 2030 - strategii rozwoju w obszarze środowiska i gospodarki wodnej" (M.P. 2019 poz. 794);
- Wojewódzki Program Ochrony Środowiska Województwa Dolnośląskiego na lata 2014-2017 z perspektywą do 2021 roku, przyjęty uchwałą Nr LV/2121/14 Sejmiku Województwa Dolnośląskiego, Wrocław 2014 r.
- Stan Środowiska w województwie dolnośląskim Raport 2020, Główny Inspektorat Ochrony Środowiska, Departament Monitoringu Środowiska, Regionalny Wydział Monitoringu Środowiska we Wrocławiu, Wrocław 2020 r.;
- Wojewódzki Inspektorat Ochrony środowiska we Wrocławiu, Roczna Ocena Jakości Powietrza w Województwie Dolnośląskim w 2019 Roku, Wrocław 2020 r.;
- Wojewódzki Inspektorat Ochrony Środowiska we Wrocławiu, *Ocena Stanu Jakości Rzek Województwa Dolnośląskiego w 2007 roku*, Wrocław 2007 r.
- Główny Inspektorat Ochrony środowiska, *Strategiczny program państwowego monitoringu środowiska na lata 2020-2025*, Warszawa 2020.

## **2. Przedmiot, cel i zakres prognozy**

Przedmiotem opracowania jest zmiana „Miejscowego planu zagospodarowania przestrzennego miejscowości Ziębice – obręb Zachód z wyłączeniem obszaru zawartego w obrębie ulicy Wałowej”, w zakresie terenu oznaczonego symbolem 1KK, sporządzana na podstawie uchwały Nr 431/VIII/2022 Rady Miejskiej w Ziębicach z dnia 30 czerwca 2022 r. w sprawie przystąpienia do sporządzenia zmiany „Miejscowego planu zagospodarowania przestrzennego miejscowości Ziębice – obręb Zachód z wyłączeniem obszaru zawartego w obrębie ulicy Wałowej”, w zakresie terenu oznaczonego symbolem 1KK.

Celem prognozy jest ocena wpływu projektowanych rozwiązań planistycznych na środowisko przyrodnicze. Opracowanie wykonane zostało w granicach obszaru objętego projektem zmiany miejscowego planu zagospodarowania przestrzennego z uwzględnieniem oddziaływania na otoczenie zawartych w nim zapisów.

## **3. Metodyka sporządzenia prognozy**

Obowiązek sporządzenia prognozy oddziaływania ustaleń projektu zmiany „Miejscowego planu zagospodarowania przestrzennego miejscowości Ziębice – obręb Zachód z wyłączeniem obszaru zawartego w obrębie Wałowej”, w zakresie terenu oznaczonego symbolem 1KK

(zwanej w dalszej części opracowania prognozą), wynika z ustaleń zawartych w art. 51 ust 1 ustawy z dnia 3 października 2008 r. o *udostępnianiu informacji o środowisku i jego ochronie, udziale społeczeństwa w ochronie środowiska oraz o ocenach oddziaływania na środowisko*. Natomiast zakres informacji wymaganych w prognozie został określony w art. 51 ust. 2 ww. ustawy.

Zgodnie z powyższym artykułem prognoza:

▪ **zawiera:**

- 1) informacje o zawartości, głównych celach projektowanego dokumentu oraz jego powiązaniach z innymi dokumentami,
- 2) informacje o metodach zastosowanych przy sporządzaniu prognozy,
- 3) propozycje dotyczące przewidywanych metod analizy skutków realizacji postanowień projektowanego dokumentu oraz częstotliwości jej przeprowadzania,
- 4) informacje o możliwym transgranicznym oddziaływaniu na środowisko,
- 5) streszczenie sporządzone w języku niespecjalistycznym;
- 6) oświadczenie kierującego zespołem, o spełnieniu wymagań, o których mowa w art. 74a ust. 2 ustawy z dnia 3 października 2008 r. o udostępnianiu informacji o środowisku i jego ochronie, udziale społeczeństwa w ochronie środowiska oraz o ocenach oddziaływania na środowisko, stanowiące załącznik do prognozy;
- 7) datę sporządzenia prognozy, imię, nazwisko i podpis autora, a w przypadku gdy wykonawcą prognozy jest zespół autorów – imię, nazwisko i podpis kierującego tym zespołem oraz imiona, nazwiska i podpisy członków zespołu autorów.

▪ **określa, analizuje i ocenia:**

- 1) istniejący stan środowiska oraz potencjalne zmiany tego stanu w przypadku braku realizacji projektowanego dokumentu,
- 2) stan środowiska na obszarach objętych przewidywanym znaczącym oddziaływaniem,
- 3) istniejące problemy ochrony środowiska istotne z punktu widzenia realizacji projektowanego dokumentu, w szczególności dotyczące obszarów podlegających ochronie na podstawie ustawy z dnia 16 kwietnia 2004 r. o ochronie przyrody,
- 4) cele ochrony środowiska ustanowione na szczeblu międzynarodowym, wspólnotowym i krajowym, istotne z punktu widzenia projektowanego dokumentu, oraz sposoby, w jakich te cele i inne problemy środowiska zostały uwzględnione podczas opracowywania dokumentu,

- 5) przewidywane znaczące oddziaływania, na cele i przedmiot ochrony obszaru Natura 2000 oraz integralność tego obszaru, a także na środowisko, a w szczególności na: różnorodność biologiczną, ludzi, zwierzęta, rośliny, wodę, powietrze, powierzchnię ziemi, krajobraz, klimat, zasoby naturalne, zabytki, dobra materialne – z uwzględnieniem zależności między tymi elementami środowiska i między oddziaływaniami na te elementy.

▪ **przedstawia:**

- 1) rozwiązania mające na celu zapobieganie, ograniczanie lub kompensację przyrodniczą negatywnych oddziaływań na środowisko, mogących być rezultatem realizacji projektowanego dokumentu, w szczególności na cele i przedmiot ochrony obszaru Natura 2000 oraz integralność tego obszaru,
- 2) biorąc pod uwagę cele i geograficzny zasięg dokumentu oraz cele i przedmiot ochrony obszaru Natura 2000 oraz integralność tego obszaru rozwiązania alternatywne do rozwiązań zawartych w projektowanym dokumencie wraz z uzasadnieniem ich wyboru oraz opis metod dokonania oceny prowadzącej do tego wyboru albo wyjaśnienie braku rozwiązań alternatywnych, w tym wskazania napotkanych trudności wynikających z niedostatków techniki lub luk we współczesnej wiedzy.

Sporządzenie prognozy poprzedziła wizja lokalna w celu określenia aktualnego sposobu użytkowania i zagospodarowania terenu objętego zmianą planu oraz terenów sąsiednich.

#### **4. Informacje o zawartości, głównych celach projektowanego dokumentu oraz jego powiązaniach z innymi dokumentami**

Projekt zmiany „Miejscowego planu zagospodarowania przestrzennego miejscowości Ziębice – obręb Zachód z wyłączeniem obszaru zawartego w obrębie ulicy Wałowej”, w zakresie terenu oznaczonego symbolem 1KK składa się wyłącznie z części tekstowej (treści uchwały). Ustalenia niniejszej uchwały odwołują się do obecnie obowiązującego planu dla miejscowości Ziębice - obręb Zachód z wyłączeniem obszaru centrum miasta, zawartego w obrębie ulicy Wałowej (uchwała Nr 67/VIII/2019 Rady Miejskiej w Ziębicach z dnia 27 czerwca 2019 r. - Dz. U. Woj. Doln. z dnia 19 sierpnia 2019 r. poz. 4892). W tym kontekście należy zmianę planu interpretować w odniesieniu do uchwały zmienianej, których wspólny zakres realizuje wymogi ustawowe. Zawartość opracowania jest zgodna z wymaganiami art. 15 ust. 2 ustawy z dnia 27

marca 2003 r. o *planowaniu i zagospodarowaniu przestrzennym*, stanowiącego, że w planie miejscowym określa się obowiązkowo:

- przeznaczenie terenów oraz linie rozgraniczające tereny o różnym przeznaczeniu lub różnych zasadach zagospodarowania;
- zasady ochrony i kształtowania ładu przestrzennego;
- zasady ochrony środowiska, przyrody i krajobrazu;
- zasady kształtowania krajobrazu;
- zasady ochrony dziedzictwa kulturowego i zabytków, w tym krajobrazów kulturowych, oraz dóbr kultury współczesnej;
- wymagania wynikające z potrzeb kształtowania przestrzeni publicznych;
- zasady kształtowania zabudowy oraz wskaźniki zagospodarowania terenu, maksymalną i minimalną intensywność za-budowy jako wskaźnik powierzchni całkowitej zabudowy w odniesieniu do powierzchni działki budowlanej, minimalny udział procentowy powierzchni biologicznie czynnej w odniesieniu do powierzchni działki budowlanej, maksymalną wysokość zabudowy, minimalną liczbę miejsc do parkowania w tym miejsca przeznaczone na parkowanie pojazdów zaopatrzonych w kartę parkingową i sposób ich realizacji oraz linie zabudowy i gabaryty obiektów;
- granice i sposoby zagospodarowania terenów lub obiektów podlegających ochronie, na podstawie odrębnych przepisów, terenów górniczych, a także obszarów szczególnego zagrożenia powodzią, obszarów osuwania się mas ziemnych, krajobrazów priorytetowych określonych w audycie krajobrazowym oraz w planach zagospodarowania przestrzennego województwa;
- szczegółowe zasady i warunki scalania i podziału nieruchomości objętych planem miejscowym;
- szczególne warunki zagospodarowania terenów oraz ograniczenia w ich użytkowaniu, w tym zakaz zabudowy;
- zasady modernizacji, rozbudowy i budowy systemów komunikacji i infrastruktury technicznej;
- sposób i termin tymczasowego zagospodarowania, urządzania i użytkowania terenów;
- stawki procentowe, na podstawie których ustala się opłatę, o której mowa w art. 36 ust. 4. ustawy o pizp.

Opisany powyżej zakres ustaleń miejscowego planu zagospodarowania przestrzennego zrealizowany został w źródłowym planie miejscowym (uchwała Nr 67/VIII/2019 Rady Miejskiej w Ziębicach z dnia 27 czerwca 2019 r.), który podlega niniejszej zmianie. Jedynym celem



projektowanego dokumentu jest zmiana ustalenia dotyczącego maksymalnej wysokości zabudowy.

Ustalenia zawarte w projekcie zmiany planu miejscowego muszą być zgodne z ustaleniami przyjętymi w Studium uwarunkowań i kierunków zagospodarowania przestrzennego Miasta i Gminy Ziębice.

## **5. Określenie, analiza i ocena stanu i funkcjonowania środowiska**

### **5.1. Położenie administracyjne i sieć osadnicza**

Gmina Ziębice zlokalizowana jest w południowo-wschodniej części województwa dolnośląskiego, zajmując powierzchnię równą 222,4 km<sup>2</sup>. Administracyjnie miasto Ziębice zlokalizowane jest w gminie miejsko-wiejskiej Ziębice. Miasto graniczy od północy z obrębem Kalinowice Górne, od południa z Obrębem Biernacice, Osina Mała i Sterczówek, od wschodu z obrębami Dębowiec i Osina Wielka, a od zachodu z obrębami Lipa oraz Służejów. W systemie osadniczym miasto Ziębice znajduje się w powiecie ząbkowickim i pełni rolę ośrodka gminnego o pełnym lub zbliżonym do pełnego zakresie usług, jest siedzibą administracji gminnej. Tutaj ma swoje siedziby większość firm i zakładów produkcyjnych, funkcjonujących na terenie gminy.

Według danych Banku Danych Lokalnych (Kategoria: Ludność, Grupa: Stan ludności, Podgrupa: Ludność wg grup wieku i płci) teren gminy Ziębice w 2021 roku był zamieszkiwany przez 16 529 ludzi.

W związku z *ustawą o samorządzie gminnym* i *Statutem gminy Ziębice*, gmina została podzielona na 29 obrębów (jednostek pomocniczych):

- miejskie: Ziębice (Wschód, Zachód, Nieszków)
- wiejskie: Biernacice, Bożnowice, Brukalice, Czerńczyce, Dębowiec, Głęboka, Henryków, Jasienica, Kalinowice Dolne, Kalinowice Górne, Krzelków, Lipa, Lubnów, Niedźwiednik, Niedźwiedź, Nowina, Nowy Dwór, Osina Mała, Osina Wielka, Pomianów Dolny, Raczyce, Rososznicza, Skalice, Służejów, Starczówek, Wadochowice, Wigańcice, Witostowice.

Obszar objęty zmianą planu, o powierzchni około 17,5 ha. Obejmuje teren w liniach rozgraniczających, oznaczony w obowiązującym planie miejscowym symbolem 1KK. Planowany obiekt radiokomunikacyjny ma zostać zlokalizowany na działce nr 41/5 położonej w Ziębicach, obręb Zachód, stanowiącej teren zamknięty linii kolejowej we władaniu Skarbu Państwa w użytkowaniu wieczystym PKP Polskie Linie Kolejowe S.A.

PROGNOZA ODDZIAŁYWANIA NA ŚRODOWISKO ZMIANY „MIEJSCOWEGO PLANU ZAGOSPODAROWANIA PRZESTRZENNEGO MIEJSCOWOŚCI ZIĘBICE – OBRĘB ZACHÓD Z WYŁĄCZENIEM OBSZARU ZAWARTEGO W OBRĘBIE ULICY WAŁOWEJ”, W ZAKRESIE TERENU OZNACZONEGO SYMBOLEM 1KK

Rysunek 1 Istniejące użytkowanie i zagospodarowanie obszaru objętego miejscowym planem



Źródło: Opracowanie własne na podstawie ortofotomapy z geoportalu dolnośląskiego

## 5.2. Położenie geograficzne

„Obszar gminy Ziębice położony jest we wschodniej części bloku przedsudeckiego. Jest on młodą strukturą geologiczną utworzoną w kenozoiku w wyniku zrębowego wypiętrzenia regionu sudeckiego. Do omawianego obszaru gminy należy szeroki pas skał metamorficznych bloku przedsudeckiego, położony pomiędzy blokiem sowiogórskim, a pasmem wychodni metakwarcytów zaliczanych do dewonu.

Wymienione kompleksy skał reprezentowane są na powierzchni jako niewielkie izolowane wystąpienia położone w północnej i środkowej części gminy. Na pozostałym obszarze dominują serie trzeciorzędowe i czwartorzędowe.

W obniżeniach podłoża krystalicznego zalegają trzeciorzędowe osady ilasto-pylaste z domieszką piasków i żwirów zaglinionych. Na powierzchni utworów trzeciorzędowych zalegają ciemnoszare gliny przykryte rzecznyymi piaskami średnioziarnistymi, pochodzące ze zlodowacenia południowopolskiego. Nad nimi występuje kompleks piasków, żwirów i glin związanych z akumulacją zlodowacenia środkowopolskiego. Najwyżej położone i najmłodsze osady stanowią pokrywy lessowe, oraz aluwia rzeczne, wypełniające dna dolin. Kompleks skał krystalicznych i osadów trzeciorzędowych przecinają kominy i wylewy bazaltowe. Obszar gminy mimo zróżnicowanej budowy geologicznej, pod względem surowców mineralnych należy do niezbyt zasobnych. Wykonano kilka badań w poszukiwaniu złóż kwarcytów, ilów ceramiki budowlanej i kruszywa naturalnego, ale ze względu na zmienne warunki geologiczne i zróżnicowaną jakość kopaliny, na tym porzeczano. Badania pozwoliły stwierdzić, że istniało szereg niewielkich punktów okresowo czynnej eksploatacji pospółki, piasków i żwirów. Największe wyrobiska to położona na północ od Jasienicy, na zachód od Krzelkowa, na południowy zachód od Wigańcic, a także w okolicy Osiny Wielkiej, Służejowa Małego oraz na południe od Niedźwiednika.”<sup>1</sup>

## 5.3. Obszary objęte ochroną prawną

Obszarami występującymi na terenie gminy Ziębice, a jednocześnie chronionymi na podstawie *ustawy o ochronie przyrody* są: Obszar Chronionego Krajobrazu „Wzgórza Niemczańsko-Strzelińskie”, Specjalny Obszar Ochrony „Wzgórza Strzelińskie”, Specjalny Obszar Ochrony „Łęgi koło Chałupek”, Specjalny Obszar Ochrony „Muszkowski Las Bukowy”, Obszar Specjalnej Ochrony „Zbiornik Otmuchowski” oraz pomniki przyrody. Jednak na obszarze

---

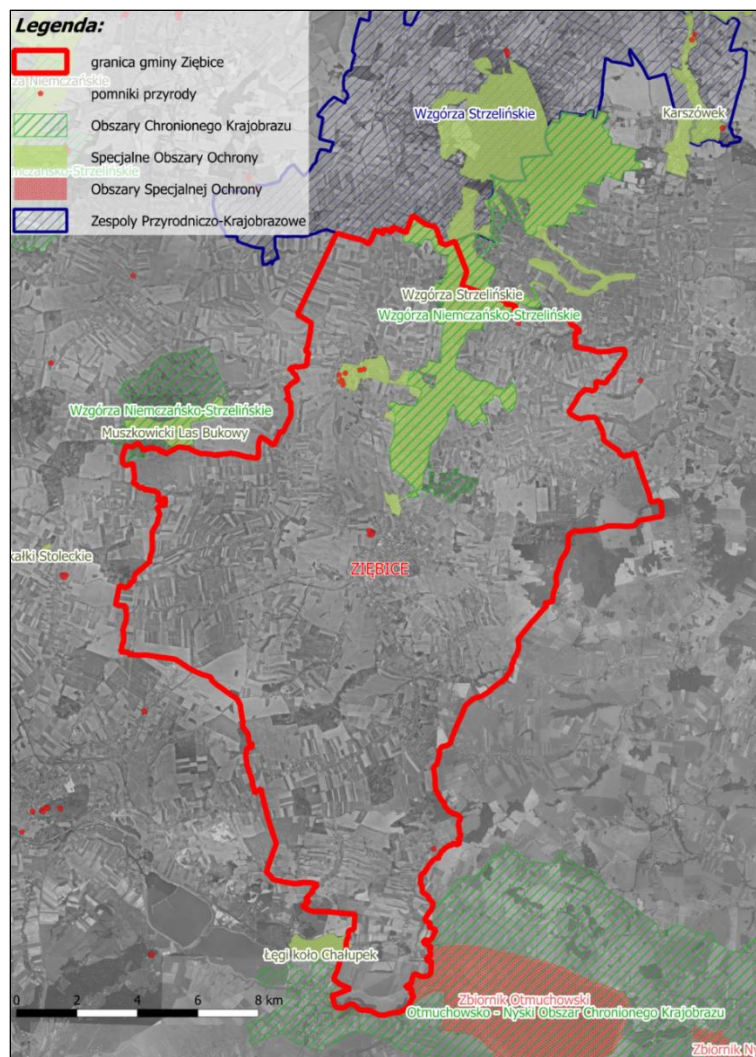
<sup>1</sup> Program Ochrony Środowiska Gminy Ziębice, BMT Polska Sp. z o.o., Ziębice 2004 r.

PROGNOZA ODDZIAŁYWANIA NA ŚRODOWISKO ZMIANY „MIEJSCOWEGO PLANU ZAGOSPODAROWANIA PRZESTRZENNEGO MIEJSCOWOŚCI ZIĘBICE – OBRĘB ZACHÓD Z WYŁĄCZENIEM OBSZARU ZAWARTEGO W OBRĘBIE ULICY WAŁOWEJ”, W ZAKRESIE TERENU OZNACZONEGO SYMBOLEM 1KK

objętym zmianą planu nie występują obszary objęte formą ochrony prawnej środowiska przyrodniczego.

W kontekście ochrony krajobrazu kulturowego część obszaru opracowania wchodzi w skład historycznego układu urbanistycznego miasta, z tego względu została objęta strefą "B" ochrony konserwatorskiej zabytkowych układów przestrzennych. Na obszarze objętym zmianą planu występuje budynek dworca kolejowego wpisany do wykazu zabytków, który został objęty ochroną prawną.

Rysunek 2 Rozmieszczenie obszarów objętych formami ochrony przyrody względem obszaru gminy



Źródło: Opracowanie własne na podstawie danych GDOŚ

#### **5.4. Rzeźba terenu**

Obszar gminy Ziębice zlokalizowany jest w części bloku przedsudeckiego na wysokości w granicach ok. 199-284 m n. p. m. W obrębie poszczególnych sołectw występują spore zmiany wysokości względnych, jednak obszar gminy Ziębice należy uznać za stosunkowo płaski. Największe amplitudy wysokości dotyczą pasa terenu biegnącego w kierunku wschód-zachód na południe od miasta Ziębice.

Względne terenu obszaru opracowania opadają w kierunku północnym. Obszar nie posiada jednak znacznych wzniesień i zagłębień terenu. Różnica wysokości względnych na terenie opracowania wynosi maksymalnie ok. 20 metrów. Wysokości bezwzględne wynoszą od 203 do ok. 223 m n. p. m.

#### **5.5. Budowa geologiczna**

Ukształtowanie morfologii omawianego obszaru jest wynikiem wielowiekowych, nakładających się na siebie procesów górotwórczych, tektonicznych, wietrzeniowych i denudacyjnych. Ostateczne uformowanie powierzchni nastąpiło w plejstocenie po wycofaniu się lodowca z Przedgórza Sudetów.

Najwyżej położone i najmłodsze osady stanowią pokrywy lessowe, oraz aluwia rzeczne, wypełniające dna dolin. Kompleks skał krystalicznych i osadów trzeciorzędowych przecinają kominy i wylewy bazaltowe. Obszar gminy mimo zróżnicowanej budowy geologicznej, pod względem surowców mineralnych należy do niezbyt zasobnych. W północnej części Równiny Wrocławskiej podłoże geologiczne stanowią trzeciorzędowe iły głównie mioceńskie w stanie zwartym lub półzwartym z przewarstwieniami piasków i pyłów. Zalegają one na głębokości od 15 do 40 metrów. Lokalnie również pojawiają się na powierzchni.

#### **5.6. Warunki wodne**

##### Wody powierzchniowe

Teren gminy przecinają dwie główne doliny rzeczne – Oławy oraz Nysy Kłodzkiej oraz ich sieć dopływów, a w szczególności:

- Wrześnica, Czerna, Złotnik, Cienkówka, Stara Oława – dopływy Oławy,
- Młynówka Grzmiąca – dopływ Nysy Kłodzkiej.

Centralna część gminy jest obszarem najmniej urozmaiconym pod względem występowania cieków wodnych. Najwięcej z nich przepływa w północnym i południowym fragmencie gminy, gdzie zlokalizowane są również kanały, mniejsze ciek wodne czy rowy melioracyjne związane z funkcjonowaniem rolnictwa, które może stanowić pewne zagrożenie dla sieci hydrograficznej.

Na terenie gminy występują również stojące wody powierzchniowe – stawy, a w szczególności: Henryk i Karol w obrębie Henryków czy zbiorniki wodne związane z pracami oczyszczania ścieków na terenie miasta.

Na terenie gminy zlokalizowane są cztery zbiorniki retencyjne:

- Służejów – zbiornik retencyjny suchy,
- Zbiornik Nieszków,
- Osina Mała – zbiornik retencyjny suchy,
- Starczówek – zbiornik retencyjny suchy.<sup>2</sup>

Obszar opracowania położony jest w całości w granicy jednostki gospodarowania wodami (jednolitych części wód powierzchniowych – JCWP) „Oława od źródła do Podgródki” o numerze RW6000613341929. Ponadto przy północno- zachodniej i północno- wschodniej granicy obszaru opracowania przebiegają rowy melioracyjne. Przy północno-wschodniej granicy na obszarze opracowania występują niewielkie obszary szczególnego zagrożenia powodzią, na których prawdopodobieństwo wystąpienia powodzi jest średnie i wynosi raz na 100 lat (10%).

#### Wody podziemne

Wody podziemne na terenie gminy występują w trzech piętrach wodonośnych: czwartorzędowym, trzeciorzędowym oraz paleozoiczno-prekambryjskim. W piętrze czwartorzędowym miąższość użytkowej warstwy wodonośnej mieści się w przedziale 10-20 m, a możliwa wydajność wynosi 20-50 m<sup>3</sup>/h. Z reguły zwierciadło wody znajduje się na głębokości do 10 m. W piętrze trzeciorzędowym, dominującym na terenie gminy Ziębice, woda występuje w osadach piaszczysto-żwirowych. Miąższość całego kompleksu dochodzi do 100 m, a zwierciadło wody poziomu użytkowego sięga głębokości ok. 24,5-36,6 m. Piętro paleozoiczno-prekambryjskie jest najmniej rozpoznane ze względu na sposób zbierania się wód w szczelinach, co sprawia, że jej niewielka ilość nieznacznie przyczynia się do rozwoju gospodarki Ziębic. Zwierciadło wód tego piętra sięga głębokości ok. 80 m.

Obszar opracowania leży w granicach jednostki gospodarowania wodami (podziemnych jednolitych części wód - JCWPd) o kodzie PLGW6000109 - „Region Środkowej Odry” pod względem stanu chemicznego i ilościowego wód oceniony został jako dobry. Jego cele środowiskowe zostały osiągnięte w 2015 roku.

Obszar opracowania nie leży w zasięgu podlegających ochronie głównych zbiorników wód podziemnych i nie zawiera stref pośredniej lub bezpośredniej ochrony wód podziemnych.

---

<sup>2</sup> Program Ochrony Środowiska Gminy Ziębice, BMT Polska Sp. z o.o., Ziębice 2004 r.

## 5.7. Warunki glebowe

Gmina Ziębice charakteryzuje się występowaniem gleb brunatnych właściwych, które pokrywają znaczącą część gminy. Świadczą one o dobrych warunkach do rozwoju pszenicy i innych zbożowo-pastewnych upraw, jednak wymagają odpowiedniego nawożenia. Gleby brunatne wykazujące wysokie właściwości fizyczne, chemiczne oraz biochemiczne. Występują również na niewielkich arealach gleby bielcowe otaczające gleby brunatne i posiadają niski poziom próchniczości oraz składników pokarmowych. Pierwszoplanową kategorią gleb w gminie Ziębice jest kategoria IV. Kategoryzacja odbywa się na zasadzie badania kompleksów gleb o podobnych właściwościach w oparciu o skład granulometryczny. Kategoria IV to gleby bardzo dobre, ciężkie, mało podatne na suszę. Ponadto na podstawie danych z 2016 r. Systemu Monitoringu Suszy Rolniczej na terenie gminy nie występują gleby zagrożone suszą dla wszystkich badanych gatunków roślin uprawnych.

Ocena uwarunkowań przyrodniczych dla rolnictwa możliwa jest za pomocą wskaźnika waloryzacji rolniczej przestrzeni produkcyjnej, który prócz klas bonitacyjnych uwzględnia także agroklimat, rzeźbę terenu oraz warunki wodne. Dla gminy Ziębice wskaźnik ten wynosi 65,0 pkt. Amplituda wskaźnika na terenie gminy wynosi 34,6 pkt. pkt przy najwyższej wartości 82,3 pkt w sołectwie Czerńczyce oraz najniższej wartości 47,7 pkt w obrębie Kalinowice Dolne.

Tabela 1. Wskaźnik jakości gleb

Lp.	SOŁECTWO	WSKAŹNIK [pkt]	Lp.	SOŁECTWO	WSKAŹNIK [pkt]
1.	Biernacice	61,3	15.	Niedźwiedź	61,4
2.	Bożnowice	72,9	16.	Nowina	69,6
3.	Brukalice	72,5	17.	Nowy Dwór	50,4
4.	Czerńczyce	82,3	18.	Osina Mała	56,0
5.	Dębowiec	49,7	19.	Osina Wielka	68,6
6.	Głęboka	62,5	20.	Pomianów Dolny	66,1
7.	Henryków	78,1	21.	Raczyce	58,8
8.	Jasienica	75,7	22.	Rososznicza	76,8
9.	Kalinowice Dolne	47,7	23.	Skalice	50,7
10.	Kalinowice Górne	54,4	24.	Służejów	74,1
11.	Krzelków	75,1	25.	Starczówek	64,8
12.	Lipa	76,4	26.	Wadochowice	77,3
13.	Lubnów	53,8	27.	Wigańcice	48,5
14.	Niedźwiednik	67,3	28.	Witostowice	60,4

Źródło: Opracowanie własne na podstawie PLAN URZĄDZENIOWO-ROLNY GMINY ZIĘBICE, Dolnośląskie Biuro Geodezji i Terenów Rolnych, Wrocław 2006 r.

Uwzględniając klasyfikację bonitacyjną, na terenie gminy Ziębice przeważają grunty klas I-III - 56,61% wszystkich użytków rolnych. Znacząco dominują gleby dobre o III klasie bonitacyjnej. Najwięcej dobrych gleb jest w obrębach: Bożnowice, Czerńczyce, Henryków, Jasienica, Krzelków, Rososznica, Służejów oraz Wadochowice. Istotną powierzchnię gruntów ornych gminy stanowią gleby o kompleksie pszennym dobrym i bardzo dobrym, pozostałą część zajmują głównie gleby żytnie dobre i bardzo dobre.

Tabela 2. Wskaźnik jakości gleb

Lp.	KLASA BONITACYJNA	POWIERZCHNIA [ha]
1.	ŁI, Psl, RI	76,62
2.	ŁII, PslI, RII	2577,67
3.	ŁIII, PslIII, RIIIa, RIIIb	7235,92
4.	ŁIV, PslIV, RIVa, RIVb	5881,04
5.	ŁV, PslV, RV	1313,28
6.	ŁVI, PslVI, RVI	385,44
7.	Lsl-VI, Lzr	2942,71
8.	W, Wp, Ws, Wsr	271,29
9.	N	59,96
10.	K	11,99

Źródło: Opracowanie własne

W graniach opracowania zmiany mpzp występują wyłącznie grunty zantropogenizowane, wchodzące w skład terenów komunikacji kolejowej, w sąsiedztwie istniejącej zabudowy i zwartego układu funkcjonalno-przestrzennego miejscowości.

## 5.8. Warunki klimatyczne

Zgodnie z podziałem na regiony klimatyczne Polski (wg W. Okołowicz, D. Martyn) gmina Ziębice leży w przedgórzu - Regionie Sudeckim. Położenie to sprawia, że w gminie Ziębice panują wyjątkowo korzystne warunki klimatyczne dla rolnictwa. Centrum gminy zajmuje Wysoczyzna Ziębicka (250-300 m n.p.m.), falista równina, którą przecina dolina Oławy.

- Średnia roczna temperatura wynosi ok. 9,3°C.
- Styczeń charakteryzuje się minimalną średnią dobową temperaturą wynoszącą -3°C, natomiast maksymalną o wysokości 2 °C
- Lipiec charakteryzuje się minimalną średnią dobową temperaturą wynoszącą 14°C, natomiast maksymalną o wysokości 24 °C
- Okres z temperatura poniżej 5°C wynosi ok. 210 dni



- Okres z temperaturą powyżej 15°C wynosi ok. 70 dni
- Suma opadów rocznych ok. 634 mm
- Pokrywa śnieżna utrzymuje się przez około 50 - 60 dni w roku

Klimat gminy Ziębice jest zróżnicowany ze względu na naturalne fałdowanie terenu. Rejony pagórkowate oraz zlokalizowane wyżej posiadają lepszą ekspozycję słoneczną, niemniej jednak ich waloryzacja klimatyczna jest zdeterminowana przez dodatkowe czynniki, m.in. spadki terenu. Groźnym efektem mogą być zastoiny zimnych mas powietrza wzdłuż dolin rzecznych lub sztucznie wykreowanych nasypów utrudniających prawidłową cyrkulację powietrza.

## 5.9. Analiza stanu środowiska

Stan środowiska na obszarze objętym opracowaniem można określić jako dobry. Poziom zanieczyszczeń gleb, wody i powietrza nie przekracza dopuszczalnych norm. Nie funkcjonują tu obiekty, urządzenia i instalacje wpływające znacząco negatywnie na środowisko i stanowiące dla niego istotne zagrożenie.

### Pole elektromagnetyczne

Na obszarze objętym zmianą miejscowego planu zagospodarowania przestrzennego występują źródła i strefy oddziaływania pola elektromagnetycznego. Przez obszar objęty zmianą planu, dokładniej w północno-wschodniej części przebiega niewielki odcinek napowietrznej linii elektroenergetycznej średniego napięcia 20 kV. Źródłem pola elektromagnetycznego może być także istniejąca stacja transformatorowa.

### Wody powierzchniowe i podziemne

Dużym zagrożeniem, zarówno dla wód powierzchniowych jak i podziemnych, na obszarze gminy Ziębice, jest nieuporządkowana gospodarka ściekowa. Na terenie gminy funkcjonują dwie oczyszczalnie ścieków, jedna w Ziębicach (obręb Zachód) oraz druga w Henrykowie. Oczyszczalnia w Henrykowie w 2011 roku przeszła modernizację, w związku z czym podłączone do niej zostały następujące miejscowości: Brukalice, Henryków, Nowy Dwór, Raczyce, Wadochowice oraz Witostowice. Natomiast modernizacja oczyszczalni ścieków w Ziębicach istotnie przyczyniła się do ochrony wód rzeki Oławy, która stanowi zaplecze wody pitnej dla Wrocławia. Stan czystości wód rzeki Oławy i Nysy Kłodzkiej w roku 2007 przedstawia poniższa tabela. Są to wartości zanotowane w kilku punktach pomiarowych znajdujących się na ww. rzekach.

**Tabela 3. Porównanie stężeń miarodajnych w wybranych punktach pomiarowo-kontrolnych na rzece Oławie. Wyróżnione wartości wskaźników wskazują IV lub V klasę wód.**

Lp.	WSKAŹNIK		km 67,1	km 54,0	km 41,6	km 2,0
1.	Temperatura wody	°C	17,7	18,2	19	20,79
2.	Zawiesiny ogólne	mg/l	<b>1310</b>	<b>247</b>	43	9,08
3.	Odczyn	pH	7,6-8,1	7,9-8,2	7,9-8,2	7,5-8,3
4.	Tlen rozpuszczony	mg O <sub>2</sub> /l	6,8	8,1	7,2	5,014
5.	BZT <sub>5</sub>	mg O <sub>2</sub> /l	<b>40,7</b>	<b>7,31</b>	<b>7,54</b>	3,985
6.	ChZTMn	mg O <sub>2</sub> /l	<b>66,3</b>	<b>12,5</b>	7,91	6,44
7.	Ogólny węgiel organiczny	mg C/l	<b>68,3</b>	14	8,69	8,581
8.	Amoniak	mg NH <sub>4</sub> /l	0,701	0,388	0,277	0,3765
9.	Azot Kjeldahla	mg N/l	<b>8,87</b>	<b>2,04</b>	1,18	1,371
10.	Azotany	mg NO <sub>3</sub> /l	13,8	14,8	18	18,91
11.	Azotyny	mg NO <sub>2</sub> /l	<b>0,585</b>	0,257	0,303	0,2767
12.	Azot ogólny	mg N/l	<b>11,3</b>	5,16	5,2	5,269
13.	Fosforany	mg PO <sub>4</sub> /l	<b>1</b>	<b>1,15</b>	<b>0,934</b>	0,3709
14.	Fosfor ogólny	mg P/l	<b>1,21</b>	0,646	0,4	0,1583
15.	Przewodność	μS/cm	710	704	650	732,6
16.	Substancje rozpuszczone	mg/l	560	552	520	586,2

Źródło: Opracowanie własne na podstawie *Ocena stanu jakości rzek województwa dolnośląskiego w 2007 roku*, Wojewódzki Inspektorat Ochrony Środowiska we Wrocławiu, Warszawa 2016

Na podstawie przedstawionych danych wynika, że jakość i czystość rzeki Oławy poprawia się z jej dalszym przebiegiem aż do ujścia do Odry. Spowodowane jest to lokalizacją zanieczyszczeń w górnym biegu rzeki oraz umiejscowieniem oczyszczalni ścieków, m.in. w Ziębicach.

Pod względem gospodarki ściekowej obszar opracowania i jego najbliższe otoczenie są w skanalizowane. Odprowadzanie nieczystości odbywa się zarówno kanalizacją sanitarną. Spośród istniejących obiektów jedynie obiekt dworca kolejowego w północnej części terenu 1KK nie jest podłączony do miejskiej infrastruktury technicznej.

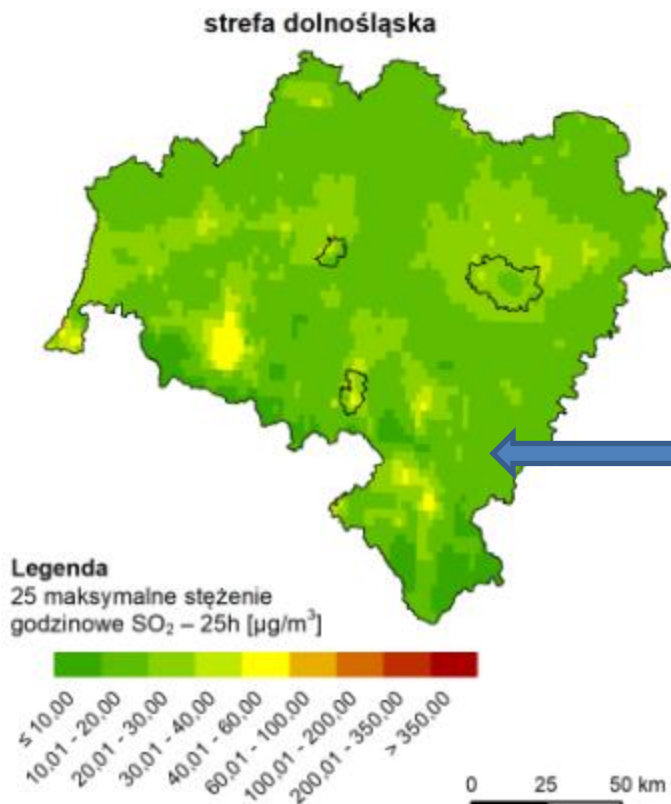
#### Powietrze atmosferyczne

Na terenie miasta Ziębice stan powietrza atmosferycznego ocenić można jako umiarkowany, ze względu na relatywnie niski stopień urbanizacji oraz na brak gęstej sieci szlaków komunikacyjnych przebiegających przez obszar miasta. Na obszarze miejscowości nie występują znaczne źródła emisji zanieczyszczeń do atmosfery. Głównym emitorem zanieczyszczeń do powietrza atmosferycznego są źródła pozaprzemysłowe tj. związane z

gospodarką komunalną i motoryzacją - emisja z indywidualnych systemów ogrzewania (w większości węglowych), a także zanieczyszczenia pochodzenia motoryzacyjnego. Obszary przemysłowe mogą mieć pośredni wpływ na jakość powietrza, na terenie miasta. Ilość zanieczyszczeń związana jest z rodzajem prowadzonej aktywności gospodarczej oraz zastosowanej technologii, jednak biorąc pod uwagę modernizację przemysłu oraz zastosowanie nowszych technologii w ostatnich latach tereny przemysłowe nie powinny mieć większego wpływu na zanieczyszczenie środowiska.

W gminie Ziębice nie są mierzone zanieczyszczenia powietrza poprzez stałe punkty pomiarowe odpowiednich organów nadzoru. Najbliższa stacja pomiarowa znajduje się w Ząbkowicach Śląskich, w których prowadzone są pomiary automatyczne dwutlenku azotu -  $\text{NO}_2$ , dwutlenku siarki -  $\text{SO}_2$ , tlenku azotu -  $\text{NO}$ , tlenku azotu -  $\text{NO}_x$ , pyłu zawieszonego -  $\text{PM}_{10}$  i wykazuje dobry indeks jakości powietrza określony przez Wojewódzki Inspektorat Ochrony Środowiska we Wrocławiu. Według danych przedstawionych przez WIOŚ we Wrocławiu na rok 2013 roczna ocena pod kątem wszystkich negatywnych składników powietrza mierzonych w Ząbkowicach Śląskich nie wskazała przekroczeń dopuszczalnego poziomu substancji dla wskaźników średniorocznych. Stężenie dwutlenku azotu  $\text{NO}_2$ , w 2019 r. wyniosło  $13\mu\text{g}/\text{m}^3$ , natomiast stężenia dwutlenku siarki  $\text{SO}_2$  –  $5\mu\text{g}/\text{m}^3$ . Jest to wynik nieprzekraczający norm średniorocznych zgodnych z Wytocznymi Komisji Europejskiej.

**Rysunek 3 Rozkład przestrzenny wartości 25. maksymalnego stężenia z rocznej serii stężeń jednogodzinnych dwutlenku siarki w województwie dolnośląskim w 2019 roku, będący wynikiem modelowania jakości powietrza dla roku 2019 wykonanego przez IOS-PIB**



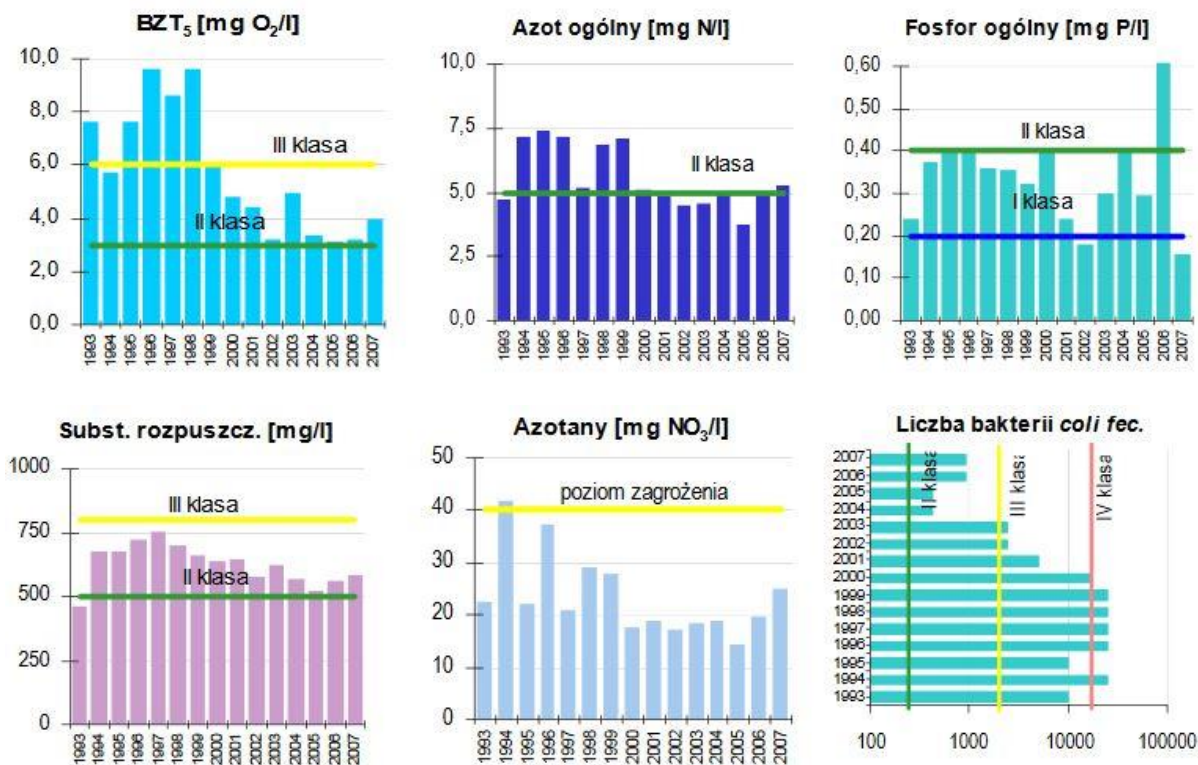
Źródło: Wojewódzki Inspektorat Ochrony środowiska we Wrocławiu, ROCZNA OCENA JAKOŚCI POWIETRZA W WOJEWÓDZTWIE DOLNOŚLĄSKIM W 2019 ROKU, Wrocław 2020 r.

### Zanieczyszczenie wody

Obszar miejscowości Ziębice należy hydrologicznie do zlewni rzeki Oława, będącej lewostronnym dorzeczem Odry, o długości ok. 99 km. Zlewnia Oławy, ze względu na zagospodarowanie otoczenia, ma charakter rolniczy. Posiada 3 dopływy, tj. Brochówka, Gnojan oraz Krynka. Rzeka ta przepływa głównie przez tereny przekształcone działalnością człowieka, obszary zurbanizowane miast i wsi, które mają bezpośredni wpływ na jakość wody w rzece.<sup>3</sup> Dodatkowo zanieczyszczenie może powodować działalność rolnicza, ze względu na stosowane środki chemiczne w postaci środków ochrony roślin i nawozów sztucznych oraz nawożenie gnojowicą, wpływające bezpośrednio na jakość wód, spływających z lokalnych cieków do rzeki Oława.

<sup>3</sup> Na podstawie danych Krajowego Zarządu Gospodarki Wodnej: <http://kzgw.gov.pl>;

Wykres 1: Trendy zmian wybranych wskaźników zanieczyszczenia w rzece Oławie w km 2,0 – ujście do Odry w latach 1995-2007



Źródło: Wojewódzki Inspektorat Ochrony środowiska we Wrocławiu, OCENA STANU JAKOŚCI RZEK WOJEWÓDZTWA DOLNOŚLĄSKIEGO W 2007 ROKU, Wrocław 2007 r.

W związku z brakiem wskazań i punktów pomiarowych na terenie gminy Ziębice oraz w najbliższym otoczeniu, badanych na potrzeby raportu z roku 2014 dotyczącego oceny stanu czystości wód podziemnych woj. dolnośląskiego sporządzonego przez WIOŚ, trudna jest waloryzacja czystości wód podziemnych. Niemniej jednak ze względu na dużą wydajność eksploatacyjną, jak również odpowiedni poziom zwierciadeł wód podziemnych dla poszczególnych klas wodonośnych, a także w połączeniu z informacją na temat występowania trzech ujęć podziemnych na teren całej gminy:

- ujęcie „Nieszków” – zasilanie: Ziębic, Brukalice, Czerńczyce, Henrykowa, Krzelkowa, Lipy, Niedźwiednika, Nowego Dworu, Raczyc, Rososznic, Skalic, Służejowa, Wadochowic oraz Witostowic,
- ujęcie Starczówek – zasilanie: Starczówka, Biernacic, Głębokiej, Lubnowa, Niedźwiedzia, Osiny Małej oraz Pomianowa Dolnego,
- ujęcie Dębowiec – zasilanie: Dębowca oraz Osiny Wielkiej,

można stwierdzić, że jakość wód podziemnych na terenie gminy Ziębice nie wykazuje ponadnormatywnych przekroczeń.

Obszar opracowania leży w obszarze zlewni rzeki Oława, jednak nie występują tu ciekł wodne ani zbiorniki wód powierzchniowych. Przy północnej granicy przepływa rzeka Oława. Ponadto przy północno-zachodniej i północno-wschodniej granicy obszaru opracowania przebiegają rowy melioracyjne.

### Zanieczyszczenie gleby

Gleby na obszarze opracowania wykazują znaczny stopień przekształceń antropogenicznych. Obszar zmiany planu zostaje sukcesywnie przekształcany na skutek prowadzenia komunikacji kolejowej oraz występowania obiektów z nią związanych, m. in. dworca kolejowego. Największy wpływ na zanieczyszczenie gleby mają zanieczyszczenia pochodzenia komunikacyjnego oraz zanieczyszczenia powietrza, które opadają wraz z opadami atmosferycznymi. Dodatkowo na obszarze opracowania występują obiekty związane z obsługą komunikacji kolejowej, które również mogą mieć wpływ na zanieczyszczenie gleb.

Zgodnie z rozporządzeniem Ministra Środowiska *w sprawie sposobu prowadzenia oceny zanieczyszczenia powierzchni ziemi* obszar opracowania zmiany planu, ze względu na użytkowanie, zaliczyć należy do IV grupy gruntów. Funkcja komunikacji kolejowej na obszarze zainwestowanym może świadczyć o znacznej zawartości substancji powodujących ryzyko szczególnie istotne dla ochrony powierzchni ziemi. Ze względu na istniejącą aktywność należy uznać, że ziemia występująca na tym obszarze może zawierać substancje negatywnie wpływające na stan gleby. Jej przebadanie i monitoring wydają się istotne z punktu widzenia ochrony powierzchni ziemi. Jest to także teren predysponowany do przeprowadzania tzw. remediacji (oczyszczenia) gruntów.

### Hałas

Na terenie miejscowości i obrębu hałas emitowany jest z kilku typów źródeł. Głównym źródłem emisji hałasu jest komunikacja kołowa. Szczególnie ruch komunikacyjny na odcinku drogi wojewódzkiej nr 395 oraz 385 z uwagi na swój tranzytowy charakter stanowi znaczące źródło hałasu i wibracji. Pomiar klimatu akustycznego w Ziębicach odbywał się w ciągu komunikacyjnym drogi wojewódzkiej nr 385 - trasy wylotowej w kierunku Ząbkowic Śląskich. W obrębie jej strefy oddziaływania zlokalizowane było 39 budynków wielorodzinnych. W wyniku zebranych danych zauważono, że w mieście Ziębice dopuszczalny poziom hałasu (65 dB) został przekroczony o 7,3 dB, jednocześnie jest to najniższa uzyskana wartość z siedmiu wybranych

punktów pomiarowych na terenie powiatu ząbkowickiego. Mniej znaczące jest oddziaływanie pozostałych dróg sieci komunikacyjnej na terenie miasta, ich głównymi użytkownikami są mieszkańcy

Tabela 4. Wynik pomiaru hałasu na terenie powiatu ząbkowickiego w 2015 r.

Lp.	Lokalizacja punktów pomiarowych		Natężenie ruchu poj/h ogółem	Natężenie ruchu poj/h ciężarowych	L <sub>Aeq</sub> na granicy terenu chronionego [dB]
1.	Ząbkowice Śl.	ul. Kamieniecka	170	12	59,4
2.	Ząbkowice Śl.	ul. Ziębicka	511	9	63,4
3.	Złoty Stok	ul. 3 Maja	126	8	62,4
4.	Złoty Stok	ul. Traugutta	350	79	69,2
5.	Ziębice	ul. Przemysłowa	381	12	72,3
6.	Bardo	ul. Kolejowa	700	113	72,2
7.	Kamieniec Ząbkowicki	Ul. Ząbkowicka	470	33	67,5

Źródło: Klimat akustyczny w wybranych punktach województwa dolnośląskiego w 2015 r., Wojewódzki Inspektorat Ochrony Środowiska we Wrocławiu, Wrocław 2016 r.

Przez obszar opracowania zmiany planu przebiega linia kolejowa nr 276, a transport kolejowy wzdłuż wydzielonych terenów kolejowych na trasach Wrocław-Kłodzko i Legnica-Katowice jest generatorem hałasu. Z uwagi na brak badań akustycznych nie można stwierdzić w jakiej odległości od pasa komunikacyjnego dochodzi do przekroczenia dopuszczalnych norm. Hałas związany z ruchem kolejowym jest porównywalny w całej Polsce w określonych odległościach od linii. Nie powoduje to przekroczeń dopuszczalnych poziomów hałasu i nie stanowi zagrożenia dla zdrowia i życia ludzi.

Niemniej jednak na terenie miasta Ziębice (obręb Zachód) linia trasy Wrocław – Strzelin – Kamieniec Ząbkowicki – Kłodzko znacząco wkracza w obręb zabudowań. W sąsiedztwie projektu zmiany miejscowego planu występują tereny istniejącej zabudowy mieszkaniowej, a w przypadku projektowanego przeznaczenia (wg obowiązującego miejscowego planu zagospodarowania przestrzennego miejscowości Ziębice – obręb Zachód z wyłączeniem obszaru zawartego w obrębie ulicy Wałowej) mieszkaniowego tereny kolejowe oddzielono planowanymi szpalerami drzew.

#### Zagrożenia pochodzenia antropogenicznego i biotycznego lasów

Powierzchnia gruntów leśnych na terenie gminy wynosi 2 942,71 ha, co stanowi 13,22% ogólnej powierzchni gminy. Rozkładają się one nierównomiernie. Północna strona gminy Ziębice wykazuje znacznie wyższy stopień występowania obszarów zalesionych w porównaniu do

wschodniej i zachodniej części gminy. Lasy położone na terenie gminy Ziębice znajdują się w zarządzie Nadleśnictwa Henryków. W większości tereny te leżą w obrębie Specjalnego Obszaru Ochrony „Wzgórza Strzelińskie” oraz częściowo na terenie Specjalnego Obszaru Ochrony „Łęgi koło Chałupek”.

Na obszarze nadleśnictwa wyodrębniono 9 typów siedliskowych lasu. Lasy nadleśnictwa Henryków położone są w zasięgu Krainy Śląskiej, Przedgórze Sudeckiego i Płaskowyżu Głubczyckiego, w mezoregionie Przedgórze Sudeckiego oraz mezoregionu Strzelińskiego. Zgodnie z Regionalizacją geobotaniczną Polski wg Jana Marka Matuszkiewicza, gmina Ziębice leży w Prowincji Subatlantyckiej Górskiej, Podprowincji Hercyńsko-Czeskiej, w Dziale Sudecki, Krainie Przedgórze Sudeckiego, w granicach Okręgu Strzegomsko-Strzelińskiego Wzgórz Niemczańskich, Wzgórz Strzelińskich, Ziębic oraz Goworowic.

Do najpoważniejszych zagrożeń dla flory i fauny tego terenu należeć mogą działania zwiększające intensywność gospodarki leśnej w formie nadmiernych wycinek, bądź utrzymywaniu niskiego wieku rębności. Ponadto do zagrożeń zaliczyć można osuszanie podmokłych fragmentów lasów, bądź też zagrożenia typu antropogenicznego, takie jak kreowanie dzikich wysypisk śmieci i niekontrolowana ekspansja turystyki.

Na obszarze opracowania zmiany planu miejscowego nie występują skupiska leśne.

#### Zagrożenie powodziowe

W bezpośrednim sąsiedztwie obszaru opracowania przepływa rzeka Oława. Zgodnie z mapami zagrożenia powodziowego i ryzyka powodziowego, udostępnionymi przez ISOK, w granicach obszaru objętego planem i przedmiotową prognozą znajduje się obszar szczególnego zagrożenia powodzią, gdzie prawdopodobieństwo wystąpienia powodzi jest średnie i wynosi raz na 100 lat (Q 1%).

Należy zwrócić szczególną uwagę na tereny objęte obszarem szczególnego zagrożenia powodzią, na których (zgodnie z Ustawą Prawo Wodne) należy respektować ustalenia planu gospodarowania wodami na obszarze dorzecza i planu zarządzania ryzykiem powodziowym. Projekt zmiany miejscowego planu zagospodarowania przestrzennego nie ingeruje w zapisy dotyczące zagrożenia powodziowego. Obowiązujący plan miejscowy respektuje te wymagania, wprowadzając następujące zapisy w celu zapewnienia bezpieczeństwa ludzi i ich mienia w przypadku realizacji nowych inwestycji budowlanych na terenach z dopuszczeniem zabudowy, a występujących w granicach obszaru szczególnego zagrożenia powodzią. W ustaleniach projektu mpzp wprowadzono zapisy dotyczące zakazu realizacji budynków podpiwniczonych, kondygnacje nadziemne realizowane mogą być wyłącznie ponad poziomem wód powodziowych,



zgodnie z warunkami określonymi w przepisach odrębnych, użyte materiały budowlane powinny być wodoodporne, a wszelkie sieci i urządzenia infrastruktury technicznej odpowiednio zabezpieczone przed uszkodzeniem w czasie zalania.

#### Źródła zagrożeń.

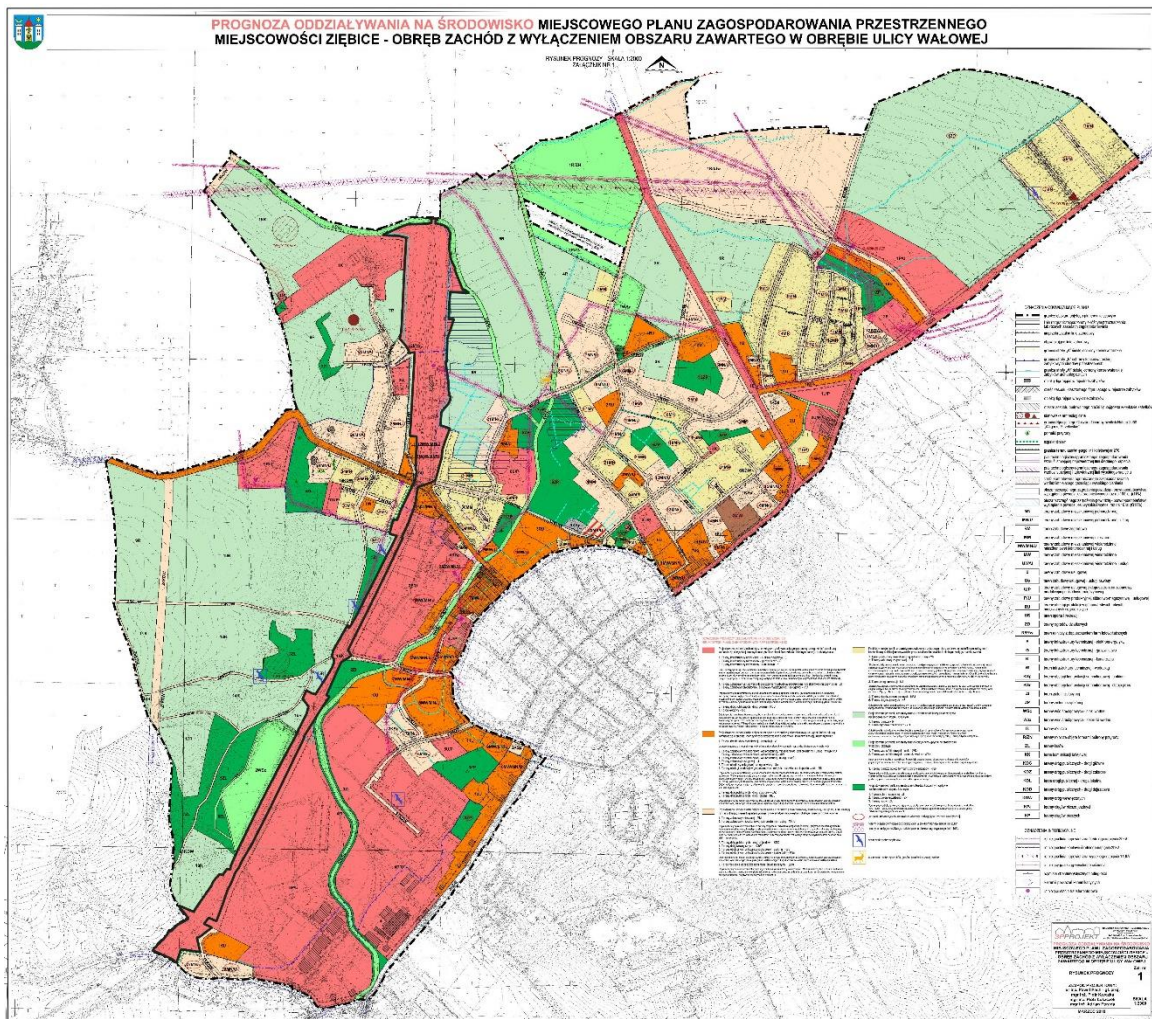
Na omawianym obszarze nie występują nadzwyczajne źródła zagrożeń środowiska i zdrowia ludzi, ani też obiekty zagrażające środowisku, w tym także obszary narażone na osuwanie się mas ziemnych.

#### **5.10. Potencjalne zmiany stanu środowiska w przypadku braku realizacji zmiany planu miejscowego**

W przypadku braku realizacji ustaleń niniejszego projektu zmiany planu miejscowego na analizowanym terenie nie zajdą gwałtowne zmiany w stanie poszczególnych składowych środowiska. Sporządzana zmiana planu przewiduje ograniczenia w zakresie dopuszczalnego oddziaływania na środowisko, w przypadku jego braku obowiązywać będą zapisy:

- miejscowego planu zagospodarowania przestrzennego miejscowości Ziębice – obręb Zachód z wyłączeniem obszaru zawartego w obrębie ulicy Wałowej uchwalonego przez Radę Miejską w Ziębicach uchwałą Nr 67/VIII/2019 z dnia 27 czerwca 2019 r.

Rysunek 4 Obszar opracowania zmiany planu (zaznaczony czerwoną linią kreskową) na tle prognozy oddziaływania na środowisko obowiązującego planu miejscowego



Omawiany projekt zmiany miejscowego planu różni się od obowiązującego na tym terenie aktu prawa miejscowego głównie wprowadzeniem zmiany w parametrach dotyczących zabudowy dla terenu oznaczonego symbolem 1KK. Zmiana ta nie powinna mieć jednak wpływu na stan środowiska i obowiązujące do tej pory formy jego ochrony. Projekt zmiany podtrzymuje ustalone ww. planie miejscowym przeznaczenie w postaci terenu komunikacji kolejowej, oznaczonego symbolem 1KK.

## 6. Stan środowiska na obszarach objętych przewidywanym znaczącym oddziaływaniem

Na terenie objętym zmianą planu miejscowego brak jest obszarów objętych przewidywanym znaczącym oddziaływaniem na środowisko. Planowana w projekcie zmiana parametrów nie

spowoduje znaczącego oddziaływania na środowisko. W źródłowym planie miejscowym (uchwała Nr 67/VIII/2019) wprowadzono zapisy ograniczające ponadnormatywne oddziaływanie na terenach działalności gospodarczej do granic terenu, do którego inwestor posiada tytuł prawny. Zapisy te będą nadal funkcjonować po uchwaleniu przedmiotowej zmiany planu miejscowego.

## **7. Istniejące problemy ochrony środowiska istotne z punktu widzenia realizacji projektowanego dokumentu, w szczególności dotyczące obszarów podlegających ochronie na podstawie ustawy z dnia 16 kwietnia 2004 r. o ochronie przyrody**

Na obszarze objętym zmianą planu nie występują obszary objęte formami ochrony przyrody, wymienione w ustawie o ochronie przyrody z dnia 16 kwietnia 2004 r. Obszar objęty prognozą jest przekształcony. Jest to teren użytkowany pod komunikację kolejową. Skutki dla środowiska wynikające z podtrzymania istniejącego zagospodarowania terenu będą miały charakter zarówno pozytywny jak i negatywny. Wynikać to będzie z szeregu czynników, najczęściej o podłożu antropogenicznym. Niemniej jednak proponowane w zmianie planu ustalenie nie spowoduje istotnego pogorszenia stanu środowiska.

W kontekście ochrony roślin w granicach opracowania zmiany planu nie zaobserwowano stanowisk roślin i siedlisk objętych ochroną.

Obecnie powietrze na terenie objętym zmianą planu miejscowego nie wykazuje trwałego przekroczenia dopuszczalnych poziomów zanieczyszczeń. Źródłem całorocznej emisji zanieczyszczeń będzie utrzymujący ruch komunikacyjny pochodzący od kolei. Realizacja projektowanej zabudowy odbędzie się na gruncie antropogenicznym. Tym samym realizacja budynków lub budowli (w tym obiektu radiokomunikacyjnego) nie wiąże się ze zmniejszeniem powierzchni przepuszczalnych dla wód opadowych. Dodatkowo, przyjęte ograniczenia w obowiązującym miejscowym planie nie dopuszczają do zaburzenia obecnego poziomu infiltracji. Istniejący i planowany system kanalizacji sanitarnej i deszczowej będzie ograniczać możliwość zanieczyszczenia gruntu i wód. Obowiązujący plan miejscowy dla obrębu Ziębice w kwestii gospodarowania odpadami odwołuje się do przepisów odrębnych.

## **8. Ocena rozwiązań funkcjonalno – przestrzennych**

Obszar opracowania projektu zmiany miejscowego planu zagospodarowania przestrzennego miasta Ziębice – obręb Zachód z wyłączeniem obszaru zawartego w obrębie ulicy Wałowej, w zakresie terenu oznaczonego symbolem 1KK o powierzchni około 17,5 ha i obejmuje teren w



Ustalenia analizowanej zmiany planu miejscowego zagospodarowania przestrzennego odwołują się do obecnie obowiązującego planu dla obrębu Ziębice (uchwała Nr 67/VIII/2019 Rady Miejskiej w Ziębicach z dnia 27 czerwca 2019 r. - Dz. U. Woj. Doln. z dnia 19 sierpnia 2019 r., poz. 4892), w którym ustalenia zostały podzielone na 3 rozdziały. W rozdziale 1. zawarte zostały ustalenia ogólne, w rozdziale 2. ustalenia szczegółowe dla poszczególnych terenów, a w rozdziale 3. ustalenia końcowe. Projekt zmiany podtrzymuje ustaloną już wcześniej kategorię przeznaczenia w postaci terenu komunikacji kolejowej, oznaczonego symbolem 1KK. W zmianie planu miejscowego dokonano jedynie korekty maksymalnej wysokości zabudowy z 10 metrów na 55 metrów.

## **9. Cele ochrony środowiska ustanowione na szczeblu międzynarodowym, wspólnotowym i krajowym, istotne z punktu widzenia projektowanej zmiany planu miejscowego**

Podstawą dla formułowania ustaleń przedmiotowego miejscowego planu zagospodarowania przestrzennego była zapisana w ustawie zasadniczej zasada zrównoważonego rozwoju, która zakłada taki rozwój społeczno-gospodarczy, w którym następuje proces integrowania działań politycznych, gospodarczych i społecznych, z zachowaniem równowagi przyrodniczej oraz trwałości podstawowych procesów przyrodniczych, w celu zagwarantowania możliwości zaspokajania podstawowych potrzeb poszczególnych społeczności lub obywateli, zarówno współczesnego pokolenia, jak i przyszłych pokoleń. Strategicznym celem polityki ekologicznej państwa, a także województwa dolnośląskiego jest zapewnienie bezpieczeństwa ekologicznego i tworzenie podstaw do zrównoważonego rozwoju społeczno- gospodarczego.

*Planowane działania w obszarze ochrony środowiska w Polsce wpisują się w priorytety w skali Unii Europejskiej i cele 6. Wspólnotowego programu działań w zakresie środowiska naturalnego. Zgodnie z ostatnim przeglądem wspólnotowej polityki ochrony środowiska do najważniejszych wyzwań należy zaliczyć:*

- *działania na rzecz zapewnienia realizacji zasady zrównoważonego rozwoju;*
- *przystosowanie do zmian klimatu;*
- *ochrona różnorodności biologicznej. [PEP w latach 2009-2012, 2009]*

Polityka ekologiczna Państwa na lata 2009-2012 z perspektywą do 2016 r. wśród działań systemowych wymienia aspekt ekologiczny w planowaniu przestrzennym. Wskazuje na dużą rolę planowania przestrzennego, które powinno być podstawą lokalizacji nowych inwestycji.

Wiodącą zasadą tego dokumentu jest zasada zrównoważonego rozwoju. Podstawowym założeniem jest takie prowadzenie polityki i działań zmierzających do zachowania walorów i zasobów środowiska w stanie zapewniającym trwałe możliwości korzystania z nich także przez przyszłe pokolenia. Podstawowym celem polityki jest zapewnienie bezpieczeństwa ekologicznego kraju - czyli mieszkańców, infrastruktury społecznej i zasobów przyrodniczych. Wśród celów szczegółowych są m.in. racjonalizacja użytkowania wody, ochrona gleb, wzrost wykorzystania energii ze źródeł odnawialnych, gospodarowanie odpadami, jakość wód, jakość powietrza, zmiany klimatu, hałas i promieniowanie, różnorodność biologiczna i krajobrazowa.

W projekcie zmiany planu miejscowego zostały uwzględnione priorytetowe cele ochrony środowiska istotne dla obszarów objętych opracowaniem, wynikające z dokumentów ustanowionych na szczeblu wspólnotowym (dokumenty i dyrektywy Unii Europejskiej), rządowym (Polityka Ekologiczna Państwa, Narodowy Plan Rozwoju), samorządowym (Plan Zagospodarowania Przestrzennego Województwa Dolnośląskiego, Strategia Rozwoju Województwa Dolnośląskiego, Program Ochrony Środowiska Województwa Dolnośląskiego, Gminny Program Ochrony Środowiska).

Priorytetowe cele ochrony środowiska:

- Ochrona zasobów wód podziemnych i powierzchniowych: zintegrowana ochrona zasobów wodnych przed zanieczyszczeniem oraz nadmiernym lub nieuzasadnionym zużyciem. Przywracanie czystości wód jest najwyższym priorytetem w sektorze ochrony środowiska. Stan czystości wód w Polsce jest daleki od zadowalającego, głównie ze względu na obecność związków azotu i fosforu oraz zanieczyszczenia bakteriologiczne.

- Ochrona zasobów leśnych: zapewnienie trwałości ekosystemów leśnych, Powinno się prowadzić prace w kierunku racjonalnego użytkowania zasobów leśnych poprzez kształtowanie ich właściwej struktury gatunkowej i wiekowej, z zachowaniem bogactwa biologicznego. Oznacza to rozwijanie idei trwale zrównoważonej i wielofunkcyjnej gospodarki leśnej. Należy dążyć także do zwiększania lesistości, do równowagi między turystycznym wykorzystaniem obszarów cennych przyrodniczo a koniecznością ich ochrony.

- Ochrona gleb: ochrona gleb przed degradacją, rekultywacja terenów zdegradowanych i przemysłowych. Kierunkiem działań powinna być m.in. ochrona zwartych kompleksów terenów rolnych o wysokich wartościach bonitacyjnych przeznaczonych do produkcji rolnej, realizacja prac na rzecz rekultywacji terenów zdegradowanych, zagospodarowanie gleb w sposób, który odpowiada w pełni ich przyrodniczym walorom i klasie bonitacyjnej.

- Ochrona przyrody i bioróżnorodności: ochrona przyrody i różnorodności biologicznej poprzez zachowanie, wzbogacanie i odtwarzanie zasobów przyrody. Podstawowym celem jest

zachowanie bogatej różnorodności biologicznej polskiej przyrody na różnych poziomach organizacji, wraz z umożliwieniem zrównoważonego rozwoju gospodarczego kraju, który w sposób niekonfliktowy współistnieje z różnorodnością biologiczną (m.in. utrzymanie walorów i funkcji obszarów i obiektów objętych ochroną prawną, ochrona dolin rzecznych a także potoków i mniejszych cieków wodnych jako korytarzy migracyjnych zwierząt, utrzymanie przedmiotów ochrony w obszarach poszczególnych form ochrony – gatunków, siedlisk, wartości krajobrazowych i kulturowych). Konieczne jest egzekwowanie wymogów ochrony przyrody w miejscowych planach zagospodarowania przestrzennego oraz rygorystyczne przestrzeganie zasad ochrony środowiska. Ważna jest także kontynuacja tworzenia krajowej sieci obszarów chronionych uwzględniająca utworzenie nowych użytków, parków krajobrazowych oraz powstanie form i obiektów ochrony przyrody.

- Gospodarka odpadami: uporządkowanie gospodarki odpadami. Niezbędne jest poprawienie racjonalizacji gospodarki odpadami, przede wszystkim stworzenia skutecznego mechanizmu dla segregacji i odzysku odpadów oraz dla zbierania i unieszkodliwiania odpadów niebezpiecznych.

- Ochrona powietrza atmosferycznego: spełnienie norm jakości powietrza atmosferycznego poprzez sukcesywną redukcję emisji do powietrza (emisji komunikacyjnej oraz niskiej emisji).

- Ochrona przed hałasem i promieniowaniem elektromagnetycznym: likwidacja zagrożeń środowiska z tytułu hałasu, wibracji i promieniowania elektromagnetycznego. Działania z zakresu ochrony przed hałasem powinny być skierowane na dokonanie wiarygodnej oceny narażania społeczeństwa na ponadnormatywny hałas i podjęcie kroków do zmniejszenia tego zagrożenia tam, gdzie jest ono największe. Cel działań związany z emitowaniem pól elektromagnetycznych jest podobny i polega na podjęciu działań związanych z zabezpieczeniem społeczeństwa przed nadmiernym oddziaływaniem pól elektromagnetycznych.

- Dziedzictwo kulturowe: dziedzictwo kulturowe powinno stanowić trwały element krajobrazu i musi podlegać odpowiedniej ochronie.

Poniższa tabela zawiera opis sposobu w jaki powyższe cele ochrony środowiska zostały uwzględnione podczas opracowania obowiązującego miejscowego planu zagospodarowania przestrzennego miejscowości Ziębice – obręb Zachód z wyłączeniem obszaru zawartego w obrębie ulicy Wałowej”, które zostały niezmienione przy sporządzaniu zmiany planu.

Tabela 5. Sposób, w jaki cele ochrony środowiska i inne problemy środowiskowe zostały uwzględnione podczas opracowywania dokumentu<sup>4</sup>

L.P.	Cele ochrony środowiska	Ustalenia
1.	Ochrona zasobów wód podziemnych i powierzchniowych	<ul style="list-style-type: none"> <li>▪ <b>prowadzona działalność nie może powodować ponadnormatywnych obciążeń środowiska uciążliwościami w zakresie</b> hałasu, wibracji, emisji zanieczyszczeń pyłowych i gazowych, <b>zanieczyszczenia wód podziemnych i powierzchniowych</b>, pola elektromagnetycznego poza granicami terenu, do którego inwestor posiada tytuł prawny;</li> <li>▪ ustalono, że docelowo odprowadzenie ścieków systemem kanalizacji sanitarnej, a indywidualne rozwiązania w tym zakresie warunkuje się zgodnością z przepisami odrębnymi;</li> <li>▪ obszary parkingów, placów manewrowych i składowych, na których może dojść do zanieczyszczenia substancjami ropopochodnymi lub chemicznymi należy utwardzić i skanalizować;</li> <li>▪ odprowadzenie wód opadowych i roztopowych z połąci dachowych i nawierzchni utwardzonych w granicach poszczególnych nieruchomości powierzchniowo, z zastosowaniem studni chłonnych lub zbiorników retencyjno-odparowujących zlokalizowanych na terenie własnym inwestora lub do kanalizacji deszczowej.</li> </ul>
2.	Ochrona zasobów leśnych	<ul style="list-style-type: none"> <li>▪ brak terenów leśnych w zmianie planu; w zmienianym planie miejscowym istniejące zadrzewione obszary pozostawiono jako tereny lasów – ZL, wprowadzono tam zakaz realizacji zabudowy.</li> </ul>
3.	Ochrona gleb: ochrona gleb przed degradacją, rekultywacja terenów zdegradowanych i przemysłowych	<ul style="list-style-type: none"> <li>▪ wprowadzono zapis, że obszary parkingów, placów manewrowych i składowych na których może dojść do zanieczyszczenia substancjami ropopochodnymi lub chemicznymi należy utwardzić i skanalizować.</li> </ul>
4.	Ochrona przyrody i bioróżnorodności: ochrona przyrody i różnorodności biologicznej poprzez zachowanie, wzbogacanie i odtwarzanie zasobów przyrody	<ul style="list-style-type: none"> <li>▪ dla terenów przewidzianych pod zabudowę wprowadzono maksymalny wskaźnik wielkości powierzchni zabudowy, minimalną i maksymalną intensywność zabudowy;</li> <li>▪ wprowadzono minimalny udział powierzchni biologicznie czynnej;</li> </ul>
5.	Gospodarka odpadami: uporządkowanie gospodarki odpadami	<ul style="list-style-type: none"> <li>▪ w planie ustalono, że gospodarowanie (składowanie, odbiór, transport, zagospodarowanie i unieszkodliwianie opadów) należy prowadzić zgodnie z przepisami odrębnymi.</li> </ul>
6.	Ochrona powietrza atmosferycznego: spełnienie norm jakości powietrza atmosferycznego poprzez	<ul style="list-style-type: none"> <li>▪ <b>prowadzona działalność nie może powodować ponadnormatywnych obciążeń środowiska uciążliwościami w zakresie</b> hałasu, wibracji, <b>emisji zanieczyszczeń pyłowych i gazowych</b>, zanieczyszczenia wód podziemnych i powierzchniowych,</li> </ul>

<sup>4</sup> Analiza w odniesieniu do projektu zmiany planu oraz obowiązującego planu podlegającego przedmiotowej zmianie.



PROGNOZA ODDZIAŁYWANIA NA ŚRODOWISKO ZMIANY „MIEJSCOWEGO PLANU ZAGOSPODAROWANIA PRZESTRZENNEGO MIEJSCOWOŚCI ZIĘBICE – OBRĘB ZACHÓD Z WYŁĄCZENIEM OBSZARU ZAWARTEGO W OBRĘBIE ULICY WAŁOWEJ”, W ZAKRESIE TERENU OZNACZONEGO SYMBOLEM 1KK

	sukcesywną redukcję emisji do powietrza	<p>pola elektromagnetycznego poza granicami terenu, do którego inwestor posiada tytuł prawny;</p> <ul style="list-style-type: none"> <li>▪ na terenach jednostek elementarnych poza obszarem objętym zmianą planu: MN, MN/U, MW/MN/U, MW, MW/U, Uo, US, ZD, W zakazuje się przedsięwzięć mogących potencjalnie znacząco lub zawsze znacząco oddziaływać na środowisko, z wyjątkiem inwestycji celu publicznego;</li> <li>▪ na obszarze całego planu zakazuje się przedsięwzięć mogących zawsze znacząco oddziaływać na środowisko, z wyjątkiem inwestycji celu publicznego;</li> <li>▪ ustalenie zmiany planu mówi, że w nowoprojektowanych kotłowniach do wytwarzania energii do celów grzewczych należy stosować paliwa płynne, gazowe, stałe lub alternatywne źródła energii o mocy nieprzekraczającej 100kW.</li> </ul>
7.	Ochrona przed hałasem i polem elektromagnetycznym: likwidacja zagrożeń środowiska z tytułu hałasu, wibracji i promieniowania elektromagnetycznego	<ul style="list-style-type: none"> <li>▪ <b>prowadzona działalność nie może powodować ponadnormatywnych obciążeń środowiska uciążliwościami w zakresie</b> hałasu, wibracji, emisji zanieczyszczeń pyłowych i gazowych, zanieczyszczenia wód podziemnych i powierzchniowych, pola <b>elektromagnetycznego</b> poza granicami terenu, do którego inwestor posiada tytuł prawny;</li> <li>▪ wprowadzono zapisy ochrony akustycznej dla poszczególnych terenów jednostek elementarnych poza obszarem objętym zmianą planu (MN, MN/U, RM, MM, MW/MN/U, MW, MW/U, US, ZD, ZP), gdzie zgodnie z wyznaczonym przeznaczeniem mieszkaniowym, mieszkaniowo-usługowym lub rekreacyjno-wypoczynkowym obowiązują dopuszczalne dla tego rodzaju zagospodarowania poziomy hałasu określone w przepisach odrębnych;</li> <li>▪ w zapisach konserwatorskich dotyczących stref „A” (poza granicami zmiany planu) i „B” (w granicach zmiany planu) ochrony konserwatorskiej zakazano realizacji napowietrznych linii elektroenergetycznych i telekomunikacyjnych.</li> </ul>
8.	Dziedzictwo kulturowe	<ul style="list-style-type: none"> <li>▪ ustalono strefę „A” (poza granicami zmiany planu) ścisłej ochrony konserwatorskiej obejmującą centralną część historycznego układu urbanistycznego miasta Ziębice;</li> <li>▪ ustalono strefy „B” (w granicach zmiany planu) ochrony konserwatorskiej zabytkowych układów przestrzennych, stanowiące część historycznego układu urbanistycznego miasta Ziębice;</li> <li>▪ ustalono strefę „W” (poza granicami zmiany planu) ścisłej ochrony konserwatorskiej zabytków archeologicznych, tożsamą ze strefą „A” ścisłej ochrony konserwatorskiej;</li> <li>▪ objęto ochroną 37 obszarów i obiektów wpisanych do wykazu zabytków oraz 8 stanowisk archeologicznych, w tym w ramach zmiany planu 3 obiekty wpisane do wykazu zabytków;</li> <li>▪ elementem szczególnym objętym ochroną jako dobro kultury współczesnej jest pomnik Orła Białego na wzgórzu parkowym im. Stanisława Firleja (poza granicami zmiany planu).</li> </ul>

Źródło: opracowanie własne

## **10. Przewidywane znaczące oddziaływania na środowisko wynikające z projektowanego przeznaczenia terenu i realizacji ustaleń zmiany miejscowego planu zagospodarowania przestrzennego**

### **10.1. Możliwe oddziaływania na elementy środowiska**

Obszar objęty prognozą w znacznej mierze przekształcony jest działalnością pochodzenia antropogenicznego, stąd podtrzymanie istniejącej funkcji nie spowoduje zmiany składowych środowiska. W obowiązującym planie zakazuje się na tym terenie przedsięwzięć mogących zawsze znacząco oddziaływać na środowisko, z wyjątkiem inwestycji celu publicznego. Dopuszczone działalności zgodnie z zapisami obowiązującego planu nie mogą powodować ponadnormatywnych obciążeń środowiska uciążliwościami w zakresie hałasu, wibracji, emisji zanieczyszczeń pyłowych i gazowych, zanieczyszczenia wód podziemnych i powierzchniowych, pola elektromagnetycznego poza granicami terenu, do którego inwestor posiada tytuł prawny.

Analizując projekt zmiany miejscowego planu w kontekście obowiązującego miejscowego planu z 2019 r. należy wyróżnić następujące możliwe oddziaływania na środowisko:

#### 10.1.1. Oddziaływania bezpośrednie.

- zwiększenie emisji zanieczyszczeń gazowych i pyłowych związanych z zaopatrzeniem w ciepło.
- zwiększenie powierzchni terenów utwardzonych.

#### 10.1.2. Oddziaływania pośrednie.

- wzrost ilości spływów powierzchniowych z powierzchni terenów nowo zabudowanych i nowo utwardzonych.

#### 10.1.3. Oddziaływania wtórne.

- zanieczyszczenie powierzchni ziemi spowodowane opadami deszczu zanieczyszczonego pyłami i gazami pochodzenia komunikacyjnego.

#### 10.1.4. Oddziaływania skumulowane.

- brak.

#### 10.1.5. Oddziaływania krótkoterminowe.

- możliwe prace budowlane związane z realizacją infrastruktury technicznej i budynków związanych z prowadzeniem ruchu kolejowego oraz obsługi i przewozu osób i rzeczy.

#### 10.1.6 Oddziaływania średnioterminowe.

- brak.

#### 10.1.7 Oddziaływania długoterminowe.

- zanieczyszczenie gleb związane z wprowadzaniem związków chemicznych zanieczyszczających gleby;
- emisja zanieczyszczeń do atmosfery.

#### 10.1.8. Oddziaływania stałe:

- podtrzymanie trwałego przekształcenie powierzchni terenu pod zabudową i utwardzeniami.

#### 10.1.9. Oddziaływania chwilowe:

- brak.

#### 10.1.10. Oddziaływania pozytywne:

- regulacja w zakresie minimalnej powierzchni biologicznie czynnej;
- wprowadzenie zakazu przekroczenia dopuszczalnych standardów jakości środowiska poza terenem, na którym jest prowadzona działalność;
- wprowadzenie ustaleń związanych z ochroną obiektów zabytkowych;

#### 10.1.11. Oddziaływania negatywne:

- częściowe ograniczenie retencji na skutek realizacji kolejnych utwardzeń i zabudowy;
- wzrost emisji zanieczyszczeń gazowych i pyłowych związanych z zaopatrzeniem w ciepło.

### **10.2. Analiza i ocena oddziaływania na poszczególne elementy środowiska:**

- **Różnorodność biologiczną** – brak oddziaływania. Zmiana planu na terenie zantropogenizowanym.
- **Ludzi** – brak oddziaływania – warunki i jakość pracy użytkowników na obszarze opracowania oraz w jego sąsiedztwie nie ulegną znaczącej zmianie.
- **Zwierzęta i rośliny** – brak oddziaływania. Zmiana planu na terenie zantropogenizowanym.
- **Wodę** – brak znacznego oddziaływania. Przyjęte zapisy obowiązującego planu oraz jego zmiany dot. gospodarki cieplnej, wodnej i ściekowej sprawiają, że realizacja ustaleń planu nie wpłynie na zmianę lokalnych warunków wodnych.

- **Powietrze** – brak oddziaływania – zmiana planu nie przyczyni się do wzrostu emisji zanieczyszczeń do powietrza.
- **Powierzchnię ziemi** – brak znacznego oddziaływania. Teren jest już obecnie zainwestowany.
- **Krajobraz** – brak znacznego oddziaływania.
- **Klimat** – brak oddziaływania na składowe klimatu.
- **Zasoby naturalne** – brak oddziaływania – na obszarze objętym opracowaniem nie występują złoża surowców mineralnych.
- **Zabytki i dobra materialne** – brak oddziaływania lub oddziaływanie pozytywne – brak ustaleń w zmianie mpzp, obowiązujący plan zawiera ustalenia chroniące obiekty zabytkowe.

## **11. Ocena skutków dla istniejących form ochrony przyrody oraz innych obszarów chronionych**

Obszar nie jest objęty krajobrazowymi formami ochrony przyrody, jak też nie występują tu obiekty o formie krajobrazowej chronione na podstawie ustawy o ochronie przyrody (np. zespoły przyrodniczo-krajobrazowe). Na skutek realizacji ustaleń zmiany planu nie wystąpią negatywne skutki dla istniejących form ochrony przyrody (poza obszarem opracowania).

## **12. Ocena zmian w krajobrazie**

Na skutek realizacji ustaleń zmiany planu nastąpi nieznaczna zmiana krajobrazu. Został zmieniony parametr odnoszący się do maksymalnej wysokości zabudowy na tym terenie. Zmiana ta jednak jest lokalna i nie wpłynie na jakość krajobrazu antropogenicznego, nie będzie wpływać negatywnie na walory wizualne obszaru zurbanizowanego, a w konsekwencji nie wpłynie znacząco negatywnie na percepcję przestrzeni.

## **13. Rozwiązania mające na celu zapobieganie, ograniczanie lub kompensację przyrodniczą negatywnych oddziaływań na środowisko**

Projekt zmiany planu przewiduje zmianę wskaźnika wysokości zabudowy. Dotychczasowe przeznaczenie terenu pod komunikację kolejową w zmianie planu miejscowego zostaje podtrzymane. Projekt zmiany planu miejscowego odpowiada na zaistniałe potrzeby związane z modernizacją linii kolejowej.

W źródłowym planie miejscowym wprowadzone zostały ograniczenia dla istniejącej i projektowanej zabudowy mające na celu regulację i zapobieganie negatywnych oddziaływań na środowisko. Wprowadzone zostały ograniczenia dotyczące stosunku powierzchni zabudowy do powierzchni działki budowlanej oraz minimalny udział powierzchni biologicznie czynnej w powierzchni wydzielonych działek budowlanych. Wprowadzone zostały również ograniczenia dla prowadzonej działalności, która nie może powodować ponadnormatywnych obciążeń środowiska uciążliwościami w zakresie hałasu, wibracji, emisji zanieczyszczeń pyłowych i gazowych, zanieczyszczenia wód podziemnych i powierzchniowych, pola elektromagnetycznego poza granicami terenu, do którego inwestor posiada tytuł prawny. Zapis ten w wystarczającym stopniu ograniczać będzie możliwe negatywne oddziaływania i chronić będą poszczególne składowe środowiska jak i zdrowie ludzi.

W zmianie planu nie planuje się przedsięwzięć, których oddziaływanie wymagałoby kompensacji przyrodniczej. Na terenach przewidzianych pod zabudowę zachowanie właściwych proporcji między terenami zabudowanymi i zielonymi zapewniono przez wprowadzenie współczynnika minimalnego udziału powierzchni biologicznie czynnej.

W zapisach obowiązującego planu miejscowego z 2019 roku wprowadzone zostały również ustalenia odnośnie do infrastruktury technicznej. Dopuszczono odprowadzenie ścieków do istniejących sieci sanitarnych oraz stosowanie indywidualnych rozwiązań w zakresie oczyszczania ścieków pod warunkiem spełnienia wymagań przepisów odrębnych. Wprowadzono również ograniczenia co do paliw stosowanych w nowo projektowanych indywidualnych lub grupowych źródeł zaopatrzenia w ciepło - do wytwarzania energii do celów grzewczych należy stosować paliwa płynne, gazowe, stałe lub odnawialne źródła energii o mocy nieprzekraczającej 100 kW.

## **14. Rozwiązania alternatywne do rozwiązań zawartych w projekcie zmiany planu**

Rozwiązania alternatywne do przedstawionych w projekcie zmiany planu polegać mogą na zaniechaniu zmiany obowiązującego *miejscowego planu zagospodarowania przestrzennego miejscowości Ziębice - obręb Zachód z wyłączeniem obszaru zawartego w obrębie ulicy Wałowej*, uchwalonego na podstawie uchwały nr 67/VIII/2019 Rady Miejskiej w Ziębicach z dnia 27 czerwca 2019 r.

Planowana zmiana planu miejscowego jest zgodna z ustaleniami Studium uwarunkowań i kierunków zagospodarowania przestrzennego miasta i gminy Ziębice przyjętego uchwałą Nr 327/VII/2018 Rady Miejskiej w Ziębicach z dnia 28 czerwca 2018 r. i polega wyłącznie na

zmianie części zapisu w § 50 w zakresie maksymalnej wysokości zabudowy. Zmiana planu dotyczy wyłącznie korekty ustaleń tekstowych zmienianej uchwały, a jej celem jest zmiana zapisów szczegółowych w zakresie zasad kształtowania zabudowy oraz wskaźników zagospodarowania terenu. Zmiana ta nie dotyczy ustaleń graficznych załącznika nr 1 zmienianej uchwały. Zgodnie z uzasadnieniem do ww. uchwały: „Powyższa uchwała związana jest z wnioskiem PKP Polskie Linie Kolejowe S.A. z dnia 28 kwietnia 2022 r. o zmianę w miejscowym planie zagospodarowania przestrzennego miejscowości Ziębice – obręb Zachód z wyłączeniem obszaru zawartego w obrębie ulicy Wałowej w zakresie terenu oznaczonego w obowiązującym planie miejscowym symbolem 1KK. Wniosek dotyczy zmiany planu w zakresie parametrów i wskaźników urbanistycznych (w szczególności dopuszczalnej wysokości zabudowy z 10 na 55 m). Obszar objęty zmianą planu obejmuje teren w liniach rozgraniczających, oznaczony w obowiązującym planie miejscowym symbolem 1KK. Obiekt radiokomunikacyjny ma zostać zlokalizowany na działce nr 41/5 położonej w Ziębicach, w obrębie Zachód, stanowiącej teren zamknięty linii kolejowej we władaniu Skarbu Państwa w użytkowaniu wieczystym PKP Polskie Linie Kolejowe S.A. Tereny objęte zmianą planu pozostają w kolejowym użytkowaniu. Wprowadzane zmiany planu miejscowego w żaden sposób nie dotyczą przeznaczeń, parametrów i wskaźników urbanistycznych oraz zasad zabudowy i zagospodarowania dla terenów innych niż 1KK.

## **15. Propozycje ustaleń sprzyjających ochronie środowiska**

W celu uniknięcia bądź ograniczenia negatywnego oddziaływania nowych inwestycji na poszczególne komponenty środowiska przyjęto rozwiązania, umożliwiające zapobieżenie powstawaniu zanieczyszczeń oraz właściwe ich unieszkodliwianie. Zmiana planu miejscowego nie ingeruje w te ustalenia.

Uwzględnione w *miejscowym planie zagospodarowania przestrzennego miejscowości Ziębice, z wyłączeniem obszaru zawartego w obrębie ulicy Wałowej* ustalenia w zakresie ochrony środowiska zapobiegają powstaniu poważnych zagrożeń dla środowiska i zapewniają respektowanie obowiązujących przepisów z zakresu ochrony środowiska.

## **16. Propozycje dotyczące przewidywanych metod analizy skutków realizacji postanowień zmiany planu miejscowego oraz częstotliwości jej przeprowadzania**

Z uwagi na fakt, że ustalenia zmiany planu nie przewidują realizacji inwestycji mogących wymagać szczególnego monitoringu, analiza skutków realizacji postanowień źródłowego planu miejscowego oraz przedmiotem zmiany polegać powinna na kontynuacji monitoringu poziomów zanieczyszczeń w poszczególnych składowych środowiska z dotychczasową częstotliwością. Monitoring skutków realizacji postanowień przyjętego dokumentu w zakresie oddziaływania na środowisko powinien polegać na:

- analizie i ocenie stanu poszczególnych komponentów środowiska - w oparciu o wyniki pomiarów uzyskanych w ramach państwowego monitoringu środowiska, w ramach monitoringu środowiska prowadzonego w oparciu o wydane decyzje o środowiskowych uwarunkowaniach dla przedsięwzięć zlokalizowanych na obszarze objętym projektem planu lub w ramach indywidualnych zamówień,
- kontroli i ocenie zgodności wyposażenia terenu w infrastrukturę techniczną z ustaleniami przyjętego dokumentu.

Analiza i ocena stanu poszczególnych komponentów środowiska w oparciu o wyniki pomiarów uzyskanych w ramach państwowego monitoringu środowiska powinna odnosić się do terenów objętych projektem planu. Wśród badań stanu środowiska, w ramach „Strategicznego programu państwowego monitoringu środowiska na lata 2020-2025” prowadzonego przez Główny Inspektor Ochrony Środowiska, wyróżnia się monitoring:

- jakości powietrza – poprzez zbieranie informacji i danych dotyczących poziomów substancji w otaczającym powietrzu;
- jakości wody – w zakresie poziomów zanieczyszczeń wód powierzchniowych, wód podziemnych i Morza Bałtyckiego;
- gleby i ziemi – w zakresie chemizmu gleb ornych;
- przyrody - w tym wybrane gatunki ptaków, gatunki i siedliska przyrodnicze wymienione w załącznikach do dyrektywy siedliskowej, a także rzadkie lub szczególnie narażone na wyginiecie w skali kraju gatunki roślin, stan zdrowotny lasów;
- klimatu akustycznego – głównie poprzez strategiczne mapy hałasu i dodatkowe pomiary poziomu hałasu;
- pola elektromagnetycznego – głównie poprzez badanie promieniowania elektromagnetycznego z zakresu częstotliwości radiowych obejmujących pasmo co najmniej 3 MHz – 3 GHz;
- promieniowania jonizującego – pomiary na stacjach wczesnego wrywania skażeń promieniotwórczych, pomiary wód powierzchniowych i osadów dennych, a także powierzchniowej warstwy gleby.

Skutki realizacji postanowień planu podlegać powinny bieżącym pomiarom, ocenom oraz analizom wpływu na środowisko wielu czynników, prowadzonym w ramach państwowego monitoringu środowiska na podstawie ustawy z dnia 20 lipca 1991 r. o Inspekcji Ochrony Środowiska, przez zobligowane do tego instytucje i służby. Stosownie do art. 10 ust. 2 Dyrektywy 2001/42/WE Parlamentu Europejskiego i Rady z dnia 27 czerwca 2001 r. w sprawie oceny wpływu niektórych planów i programów na środowisko dla monitoringu znaczącego wpływu na środowisko realizacji planów możliwa będzie wykorzystanie istniejącego systemu monitoringu, w celu uniknięcia jego powielania.

Właściwe organy Głównego Inspektora Ochrony Środowiska, Inspekcji Ochrony Środowiska, Państwowego Instytutu Geologicznego, Starostów Powiatów, zarządzających głównymi drogami, głównymi liniami kolejowymi lub głównymi lotniskami oraz prezydentów miast o liczbie mieszkańców większej niż 100 tysięcy, prowadzą monitoring poszczególnych komponentów środowiska, w tym jakości powietrza, jakości wód, jakości gleby i ziemi, klimatu akustycznego, pól elektromagnetycznych i promieniowania jonizującego, zgodnie z kompetencjami określonymi w ustawie z dnia 27 kwietnia 2001 r. Prawo ochrony środowiska oraz ustawie z dnia 20 lipca 2017 r. Prawo wodne.

W kontekście ustaleń omawianego w prognozie projektu zmiany planu, także w kontekście zapisów obowiązującego miejscowego planu, szczególnie istotne będzie prowadzenie przez organy gminy lokalnego monitoringu w zakresie:

- przeglądów eksploatacyjnych urządzeń oczyszczających w przypadku zrzutu oczyszczonych wód opadowych i roztopowych (1 raz w roku),
- skuteczności i prawidłowości gospodarki odpadami (1 raz w roku),
- rodzajów i ilości zanieczyszczeń emitowanych do powietrza atmosferycznego (1 raz w roku).

Poza ogólnie przyjętymi wskaźnikami zanieczyszczeń poszczególnych składowych środowiska projekt planu określa własne wskaźniki, które pozwalają na dokonanie oceny i monitorowania efektów jego realizacji, które nie są bezpośrednio związane z zakresem ochrony środowiska, natomiast pośrednio odnoszą się do zagadnień związanych np. z małą retencją i generalnym kształtowaniem środowiska mieszkaniowego, którego dotyczy plan miejscowy. Nie są one prawną metodą metody analizy w zakresie oddziaływania na środowisko, niemniej jednak prowadzenie tego typu badań może dać pełniejszy obraz o zagadnieniach kształtowania środowiska. W związku z czym podane w formie ilościowej wskaźniki pozwolą na przeanalizowanie skutków poszczególnych działań i wynikające z nich zmiany w środowisku. W ramach prac nad prognozą dokonano oceny zapisanych w planie wskaźników. Uznano, że są



one właściwe i pozwolą na dokonanie oceny skutków realizacji poszczególnych zamierzeń. Wskaźnikami ujętymi w źródłowym planie miejscowym związanymi bezpośrednio z problematyką ochrony środowiska i zdrowia mieszkańców są m. in.:

- powierzchnia biologicznie czynna,
- wskaźnik minimalnej i maksymalnej intensywności zabudowy,
- maksymalna wielkość powierzchni zabudowy.

Weryfikacja wartości tych wskaźników powinna być prowadzona każdorazowo przez organ administracji architektoniczno-budowlanej (samorząd powiatowy) w trakcie oceny zgodności zamierzenia z planem przed wydaniem pozwolenie na budowę. Dodatkowo, analiza skutków realizacji przyjętych wskaźników powinna odbywać się przynajmniej raz na kadencję rady gminy, w trakcie dokonywania analizy zmian w zagospodarowaniu przestrzennym gminy przy sporządzaniu przez organy gminy oceny aktualności studium i planów miejscowych.

## **17. Informacje o możliwym transgranicznym oddziaływaniu na środowisko**

Z uwagi na lokalny zasięg oddziaływania oraz znaczne oddalenie miasta od granic, transgraniczne oddziaływania na środowisko nie wystąpi.

## **18. Streszczenie w języku niespecjalistycznym**

Przedmiotem opracowania jest ocena oddziaływania na środowisko ustaleń zmiany „Miejscowego planu zagospodarowania przestrzennego miejscowości Ziębice – obręb Zachód z wyłączeniem obszaru zawartego w obrębie ulicy Wałowej”, oznaczonego symbolem 1KK (gmina Ziębice). Zmiana planu obejmuje teren komunikacji kolejowej położony w graniach obszaru zainwestowanego miejscowości Ziębice, położonego administracyjnie w obrębie Ziębice-Zachód. Celem zmiany planu miejscowego jest korekta maksymalnej wysokości zabudowy, która jest zgodna z ustaleniami Studium uwarunkowań i kierunków zagospodarowania przestrzennego miasta i gminy Ziębice.

Zakres prognozy jest zgodny z obowiązującymi przepisami w tym zakresie. W części dotyczącej uwarunkowań scharakteryzowano gminę i obszar opracowania, głównie pod kątem położenia, stanu środowiska i występowaniu obszarów i obiektów cennych przyrodniczo. W dalszej części prognozy odniesiono się do wpływu na środowisko ustaleń sporządzanej zmiany planu miejscowego. Ustalono, że w przypadku braku realizacji ustaleń projektu zmiany planu miejscowego nie zajdą niekontrolowane zmiany w środowisku, obszar ten jest w całości pokryty

miejscowym planem. Obecny stan środowiska oceniono jako poprawny. Wymieniano istotne problemy ochrony środowiska dla tego obszaru. W kolejnym punkcie oceniono przyjęte w zmianie planu miejscowego rozwiązania funkcjonalno-przestrzenne. Pozytywnie oceniono zachowanie w projekcie mpzp właściwych proporcji pomiędzy terenami o różnych funkcjach oraz zastosowane parametry i wskaźniki zabudowy.

Kolejny punkt zawiera opis międzynarodowych, wspólnotowych i krajowych celów ochrony oraz ocenę w jaki sposób te cele zostały uwzględnione w projekcie mpzp oraz obowiązujący mpzp, do którego odwołuje się przedmiotowa zmiana. Przewidywane oddziaływania na środowisko zostało opisane w rozbiciu na pozytywne i negatywne oddziaływania pośrednie i bezpośrednie, wtórne, skumulowane, krótko-, średnio- i długoterminowe, oraz stałe i chwilowe. W toku analizy stwierdzono, że większość oddziaływań wystąpi w mniejszym lub większym natężeniu. W prognozie przeanalizowano również i oceniono wpływ ustaleń mpzp na poszczególne elementy środowiska. Nie stwierdzono znaczącego oddziaływania na którąkolwiek ze składowych środowiska. Obowiązujące w planie miejscowym przeznaczenie terenu na cele obsługi produkcji w gospodarstwach rolnych, hodowlanych, ogrodniczych, zabudowy usługowej z dopuszczeniem w zmianie mpzp maksymalnej wysokości zabudowy do 55 metrów jest rozszerzeniem ustaleń dla tego terenu obowiązujących od czerwca 2019 r. na mocy miejscowego planu zagospodarowania przestrzennego dla obrębu Ziębice Zachód z wyłączeniem obszaru zawartego w obrębie ulicy Wałowej.

W prognozie przeanalizowano alternatywne rozwiązania do tych wskazanych w zmianie planu miejscowego. Wprowadzone ustalenia zmiany planu chronią przed ryzykiem wystąpienia zagrożenia dla środowiska i zdrowia ludzi. Planowane rozwiązania infrastrukturalne mają skutecznie chronić środowisko przed ponadnormatywnymi zanieczyszczeniami i wystąpieniem szczególnych zagrożeń dla środowiska.

Na terenie objętym zmianą planu miejscowego brak jest obszarów objętych przewidywanym znaczącym oddziaływaniem na środowisko, z wyjątkiem inwestycji celu publicznego. Planowane w projekcie zmiany planu funkcje nie spowodują znaczącego oddziaływania na środowisko. Skutki dla środowiska, wynikające z planowanego zagospodarowania terenu będą miały charakter zarówno pozytywny jak i negatywny.

W celu uniknięcia bądź ograniczenia negatywnego oddziaływania nowych inwestycji na środowisko przyjęto rozwiązania, umożliwiające zapobiegnięcie powstawania zanieczyszczeń oraz właściwe ich unieszkodliwianie. Z uwagi na fakt, że ustalenia zmiany planu nie przewidują realizacji inwestycji mogących wymagać szczególnego monitoringu, analiza skutków realizacji postanowień zmiany planu miejscowego polegać powinna na kontynuacji monitoringu poziomów

PROGNOZA ODDZIAŁYWANIA NA ŚRODOWISKO ZMIANY „MIEJSCOWEGO PLANU ZAGOSPODAROWANIA PRZESTRZENNEGO MIEJSCOWOŚCI ZIĘBICE – OBRĘB ZACHÓD Z WYŁĄCZENIEM OBSZARU ZAWARTEGO W OBRĘBIE ULICY WAŁOWEJ”, W ZAKRESIE TERENU OZNACZONEGO SYMBOLEM 1KK

zanieczyszczeń w środowisku z dotychczasową częstotliwością. Oddziaływanie transgraniczne nie wystąpi.

## **Załącznik**

do *Prognozy oddziaływania na środowisko zmiany „Miejscowego planu zagospodarowania przestrzennego miejscowości Ziębice – obręb Zachód z wyłączeniem obszaru zawartego w obrębie ulicy Wałowej” w zakresie terenu oznaczonego symbolem 1KK*

### **Oświadczenie**

o spełnieniu wymagań, o których mowa w art. 74a. ust. 2 ustawy z dnia 3 października 2008 r. o udostępnianiu informacji o środowisku i jego ochronie, udziale społeczeństwa w ochronie środowiska oraz o ocenach oddziaływania na środowisko

Oświadczam, że jako jeden z współautorów i zarazem kierujący zespołem, który opracował „*Prognozę oddziaływania na środowisko miejscowego planu zagospodarowania przestrzennego miejscowości Ziębice – obręb Zachód z wyłączeniem obszaru zawartego w obrębie ulicy Wałowej*” w zakresie terenu oznaczonego symbolem 1KK” spełniam wymagania, o których mowa w art. 74a ww. ustawy tj.:

- ukończyłem, studia magisterskie na kierunku Gospodarka Przestrzenna na Wydziale Architektury Politechniki Wrocławskiej;
- posiadam, co najmniej 5-letnie doświadczenie w pracach w zespołach przygotowujących prognozy oddziaływania na środowisko do projektów miejscowych planów zagospodarowania przestrzennego, a w tym czasie brałem udział w przygotowaniu, co najmniej 5 raportów o oddziaływaniu przedsięwzięcia na środowisko lub prognoz oddziaływania na środowisko.

„Jestem świadomy odpowiedzialności karnej za złożenie fałszywego oświadczenia.”.

Paweł Pach

**dr inż. Paweł Pach**  
PLANISTA PRZESTRZENNY - URBANISTA  
ul. Czereśniowa 2A, 55-003 Wojnowice  
tel. 604 709 885